

ПАСПОРТ



PTZ IP-ВИДЕОКАМЕРА

DVI-SD2083IR SD SL

3 Мрiх

4.7 - 94 mm

Содержание

1. Указания по эксплуатации.....	2
2. Комплектация.....	3
3. Габаритные размеры.....	3
4. Подключение оборудования.....	3
5. Установка программного обеспечения.....	4
6. Браузер.....	5
6.1 Изменение IP-адреса.....	5
6.2 Добавление точек наблюдения Предустановки.....	6
6.3 Добавление маршрутов наблюдения Тур.....	7
7. Инструкция по установке мобильного приложения.....	8
8. Настройка для отслеживания пешеходов.....	8
8.1 Схема установки сцены.....	8
8.2 Активация и настройка отслеживания пешеходов и автомобилей.....	9
9. Устранение неполадок.....	12
10. Спецификация.....	13
11. ОБРАТНАЯ СВЯЗЬ.....	14
Гарантийный талон.....	15

Внимание!

Перед началом эксплуатации устройства, внимательно прочтите данный паспорт.

1. Указания по эксплуатации

Ознакомьтесь с данным руководством для корректной установки и эксплуатации видеокамеры.

- Не устанавливайте камеру на поверхностях, которые не могут выдержать вес устройства, так как видеокамера может упасть и выйти из строя.
- Для питания камеры используется только постоянное напряжение $12В \pm 10\%$.
- Убедитесь в правильности выбора сечения и марки проводов подключения питания, а также соблюдайте полярность. Неверное соединение может привести к повреждению и/или неправильной работе оборудования.
- Не прикасайтесь мокрыми руками к шнуру, это может привести к поражению электрическим током. Сетевой шнур должен быть расположен таким образом, чтобы на него нельзя было нечаянно наступить, прижать поставленными на него или рядом с ним предметами. Особое внимание следует уделить шнуру, вилке, розетке и месту выхода шнура питания из прибора.
- Во избежание пробоя канала видео статическим электричеством, видеокамеру необходимо подключать к регистратору только в выключенном состоянии.
- Не располагайте видеокамеру в местах попадания в объектив прямых солнечных лучей или других источников яркого света. В противном случае, это может привести к повреждению видеокамеры, в независимости от того, используется она или нет.
- Не устанавливайте видеокамеру в условиях, не предусмотренных спецификацией видеокамеры: при повышенном уровне влажности, испарения и парообразования, усиленной вибрации.
- Чтобы избежать возникновения помех по видеоканалу, располагайте видеооборудование и линии связи вдали от источников высокочастотных помех: мощные близкорасположенные радио - и телепередатчики, радары и другое излучающее оборудование.
- Оборудование должно быть заземлено согласно правилам ПУЭ (правила устройства электроустановок).
- При установке видеокамеры на металлическое основание, необходимо изолировать крепление видеокамеры от основания.
- Запрещается использовать прибор в случае возникновения дыма и непредусмотренного нагревания видеокамеры.

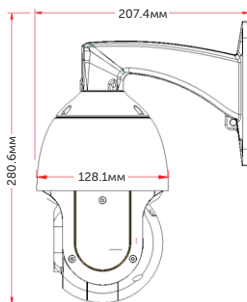
Чистка видеокамеры:

Перед чисткой отключите устройство от сети. Запрещается использовать жидкие или аэрозольные очистители. Для очистки используйте влажную ткань.

2. Комплектация

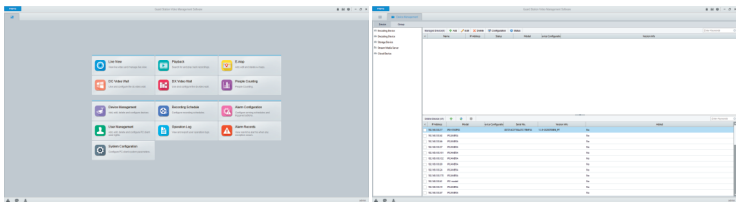
- Видеокамера купольная с проводными разъемами - RJ-45 и питание – 1 шт.;
- Упаковка с внутренними держателями и пакет – 1 шт.;
- Блок питания 12В, 3А – 1 шт.;
- Руководство пользователя.

3. Габаритные размеры



4. Подключение оборудования

Подключение видеокамер IP, как показано на рисунке. IP-адрес по умолчанию **192.168.1.100**, Маска подсети системы по умолчанию **255.255.255.0**, логин/пароль **admin/12345678** (для настройки правильного IP-адреса пользователь может использовать инструмент поиска ONVIF Device Manager или установить клиент Guard Station > Device Management > Выбрать устройство в нижней таблице > Добавить устройство, нажав «+»).

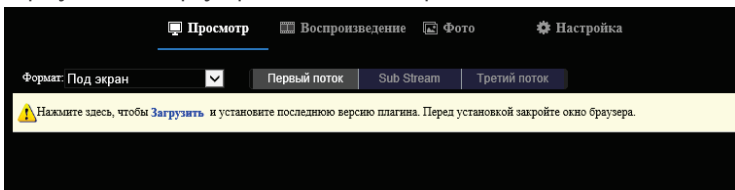


5. Установка программного обеспечения

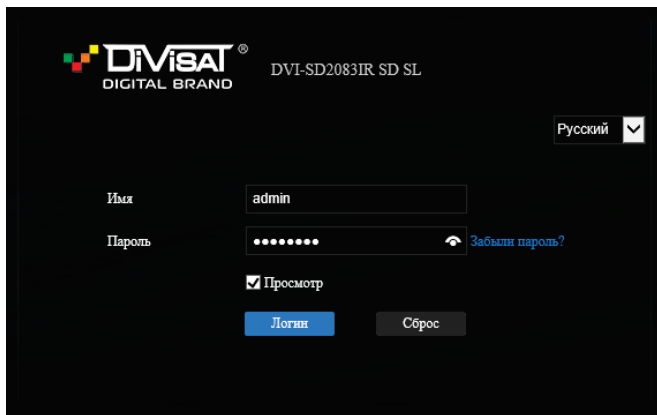
После подключения всех устройств и настройки сети пользователь может просматривать видео через браузер ПК по IP-адресу устройства, при первом открытии Web интерфейса может понадобиться установка плагина. Для скачивания плагина нужно кликнуть на синюю надпись «Загрузить» и после запустить скаченный установщик.

Внимание!

При установке браузер должен быть закрыт.

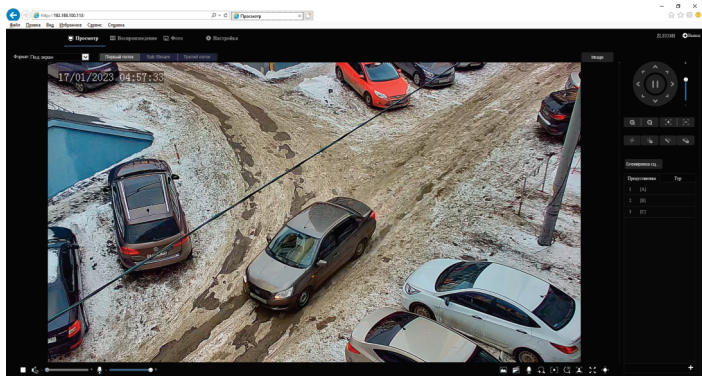


После завершения установки снова откройте internet explorer и введите IP-адрес устройства, чтобы отобразить страницу входа в систему. Имя пользователя по умолчанию - admin, а пароль - 12345678.














6. Браузер

После ввода логина и пароля у вас откроется окно просмотра видеокamеры.



Описание кнопок браузера:

- | | | | |
|---|---------------------------------------|---|--------------------------|
|  | - Стоп |  | - Фокусировка |
|  | - Воспроизведение |  | - Автоувеличение области |
|  | - Снимок |  | - Трекинг людей |
|  | - Видео запись |  | - На весь экран |
|  | - Увеличение |  | - PTZ |
|  | - Аудиомониторинг (не поддерживается) | | |

6.1 Изменение IP-адреса

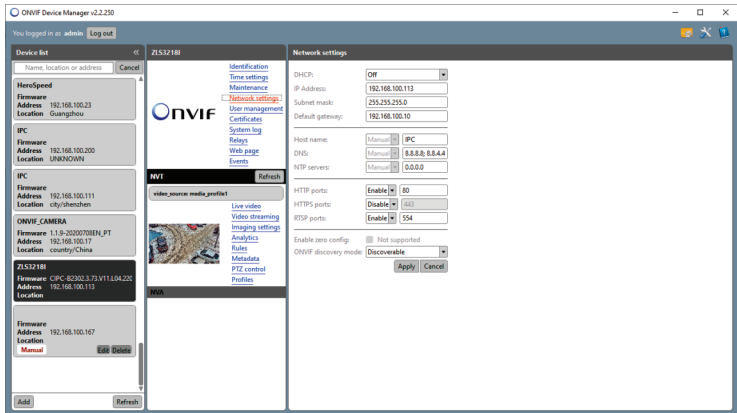
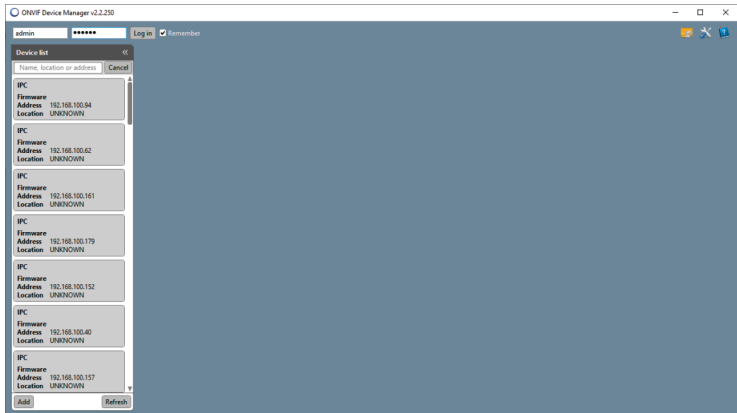
- Изменение IP-адреса в Web интерфейсе

Откройте Web интерфейс и нажмите «Удаленные настройки» → «Ethernet NIC» → «IP Address».

Введите необходимый IP-адрес, а затем нажмите «Save».

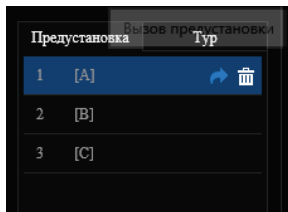
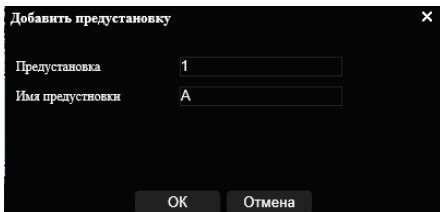
- Измените IP-адреса в ONVIF Device Manager

Откройте программу, сначала нажмите «Refresh», введите логин/пароль выберите необходимое устройство и нажмите «Log in», перейдите на вкладку «Network settings» и отредактируйте IP-адрес. Затем нажмите «Apply» для сохранения.



6.2 Добавление точек наблюдения Предустановки

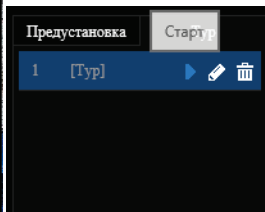
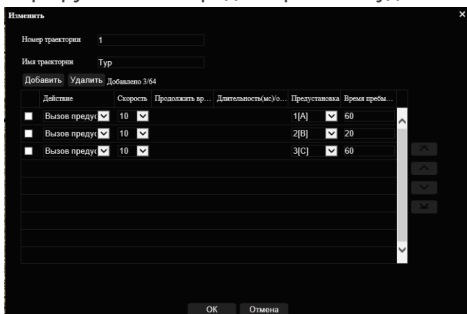
Для добавления точки наблюдения нужно вызвать панель управления PTZ, выбрать вкладку «Предустановки» и нажать «+». В открывшемся окне нужно ввести номер и название точки.



После чего появится созданная точка наблюдения 1 [A].
 Дополнительные точки добавляются аналогично. Вызвать заданную точку можно нажав на стрелочку. Удалить - нажав на корзину.

6.3 Добавление маршрутов наблюдения Тур

Для добавления точки наблюдения нужно вызвать панель управления PTZ, выбрать вкладку «Тур» и нажать «+». В открывшемся окне нужно ввести номер и название маршрута. Далее нажать «Добавить», в появившейся строчке в столбце «Действие» нужно выбрать «Вызов предустановки», в следующем столбце выбираем скорость перемещения между точками от 1 до 10. Далее в столбце «Предустановка» выбрать необходимую точку наблюдения. В столбце «Время пребывания» установить необходимое время наблюдения ранне заданной точки от 15 до 1800 секунд. Дополнительные точки по отслеживанию маршрута добавляются аналогичным способом. После чего применить настройки, нажав «OK». После применения настроек, появится маршрут 1 [Тур]. Для запуска маршрута отслеживания необходимо нажать «Старт» или «Стоп» для остановки. Также маршрут можно отредактировать и удалить.



7. Инструкция по установке мобильного приложения

Guard Viewer - это программное обеспечение для удаленного видеонаблюдения на основе технологии P2P, которая поддерживает несколько типов устройств, таких как IPC / NVR / DVR.

Установка приложения

1. Для Android приложение «Guard Viewer» можно скачать с Google play.
2. Для IOS «Guard Viewer» в APP store.

Play Market



App Store

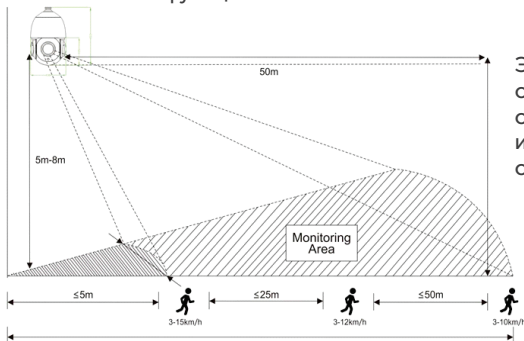


8. Настройка для отслеживания пешеходов

8.1 Схема установки сцены

Инструкции по установке оборудования

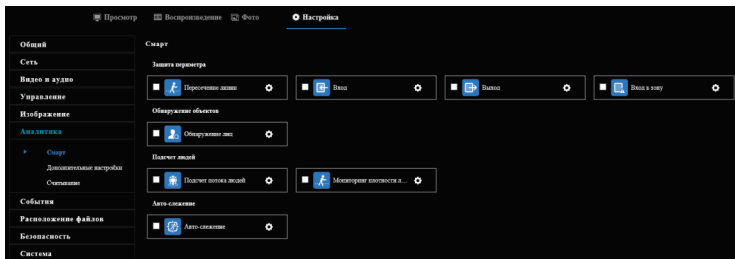
1. Пожалуйста, обратитесь к следующей схеме, чтобы отрегулировать правильный угол.
2. Когда одновременно появляется несколько целей, система будет уделять приоритетное внимание отслеживанию относительно крупных целей.
3. Видеокамера подходит для защиты границ, водохранилищ, лесов, ферм и других сцен с низкой плотностью, которые могут в полной мере использовать преимущества оборудования. Места с большим количеством людей, такие как вокзалы, площади, не подходят для использования функции автоматического отслеживания.



Эффективная зона отслеживания от 2 до 50м, и она изменяется по мере отдаления объекта.

8.2 Активация и настройка отслеживания пешеходов и автомобилей

Для активации отслеживания пешеходов и автомобилей необходимо перейти в меню веб-интерфейса видеокамеры Настройка/Аналитика/Авто-слежение и поставить галочку в подменю «Авто-слежение». Для перехода в настройки параметров отслеживания необходимо нажать на шестерёнку.



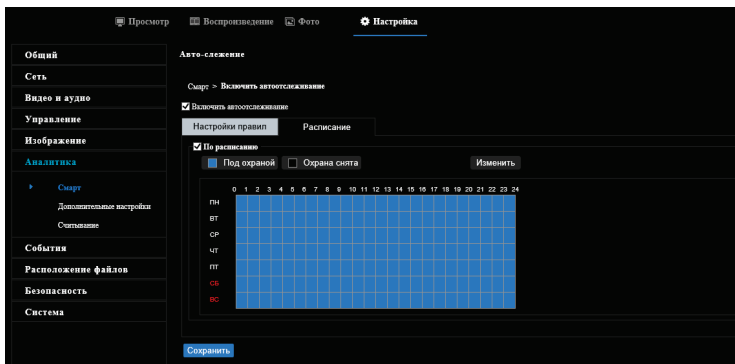
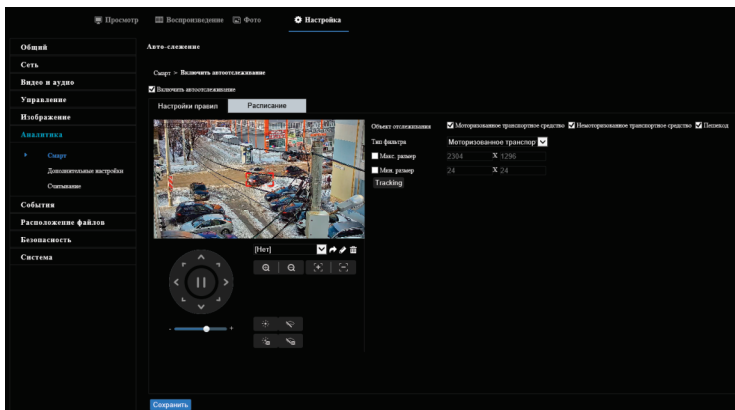
Для включения функции отслеживания необходимо установить галочку «Включить автоотслеживание» во вкладке «Настройки правил», также в данной вкладке можно настроить выбор объекта для отслеживания: «Пешеход», «Моторизированное транспортное средство», «Немоторизированное транспортное средство» и задать его размер при необходимости. Ещё можно выбрать точки «Предустановки» для отслеживания. Для выбора времени отслеживания объекта и установки оптического зума, необходимо перейти во вкладку «Дополнительные настройки»/«Tracking». Там можно задать время отслеживания объекта в секундах от 1 до 300 секунд и выбрать параметры оптического зума - автоматический или фиксированный.

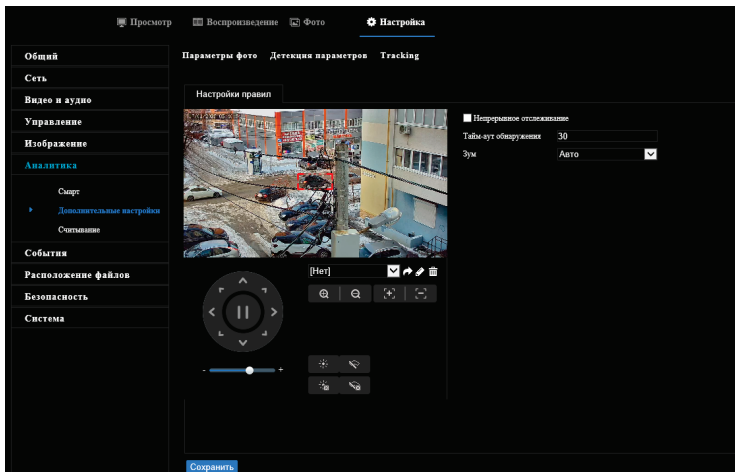
Для настройки графика отслеживания необходимо перейти во вкладку «Настройки»/«Аналитика»/«Авто-слежение»/«Расписание».

Настроить график можно выделив квадратики в таблице синим цветом. Также можно настроить график нажав на кнопку «Изменить», для более точного промежутка времени отслеживания.

Для применения настроек необходимо нажимать кнопку «Сохранить» для всех выше перечисленных параметров.

После активации функции, в окне предварительного просмотра, видеочамера начнёт отслеживание заданных объектов, выделяя их красным прямоугольником.





9. Устранение неполадок

Вопрос	Возможная причина	Решение
Удаленный доступ недоступен	<ol style="list-style-type: none">1. Видеокамера не подключается к дополнительной сети.2. Видеокамера и видеоре-гистратор находятся в разных сетях.	<ol style="list-style-type: none">1. Проверьте сеть, убедитесь, что видеокамера хорошо подключена к дополни-тельной сети.2. Установите видеокамеру и регистратор в одной Локальной сети.
Ночная подсветка плохо светит, видеокамера постоянно перезапускается	Удлинение кабеля питания или повреждение источника питания приводят к низкому напряжению.	Длина кабеля не должна превышать 5 м, или замените источник питания.
Не удается управлять видеокамерой	<ol style="list-style-type: none">1. Уменьшите мощность и перезапустите видеокамеру.2. Неправильные настройки сети.	<ol style="list-style-type: none">1. Поменяйте источник питания.2. Сбросьте связь с PELCO D, 9600, адрес 1.
Не удалось включить тур	<ol style="list-style-type: none">1. Видеоре-гистратор не может поддерживать предустановленные команды более 64 цифр.2. Видеоре-гистратор не может вызвать пресет перед ее настройкой.	<ol style="list-style-type: none">1. Обратитесь к списку команд быстрого доступа 2.4, начните с 3X для замены.2. Сначала установите заданную точку, а затем вызовите ее.
Нет изображения после подключения к видеоре-гистратору	Видеоре-гистратор или клиент ПК не могут поддерживать декодирование H.265.	Замените видеоре-гистратор на поддерживающий H.265 или смените на видеокамере на H.264.

10. Спецификация модели

Тип матрицы	1/2.8" SC200AI
Процессор	SSC30KQ
Разрешение/ Частота кадров	3 Mpix (2304 × 1296) - 25 к/с 2 Mpix (1920x1080) - 25 к/с 1 Mpix (1280x720) - 25 к/с
Чувствительность	Цвет: 0,005 люкс (F 1.7, AGC ВКЛЮЧЕН); 0 люкс с ИК
WDR/HWDR/DWDR	WDR 120dB
Видеокодек сжатия	H.264/H.265/JPEG
Оптический зум	x20
Объектив	4.7 мм ~ 94 мм
Электронный затвор	1 ~ 1/100000 s
Угол горизонтального поворота	0 ° ~ 360°
Угол вертикального наклона	90°
Скорость поворота	0 ~ 100°/с
Скорость наклона	0 ~ 80°/с
Встроенный микрофон	Нет
Сетевые протоколы	IPv4, IGMP, ICMP, ARP, TCP, UDP, DHCP, PPPoE, RTP, RTSP, RTCP, DNS, DDNS, NTP, FTP, UPnP, HTTP, HTTPS, SMTP, 802.1x, SNMP, TLS, SSL
Поддержка SD-карт	До 256 Gb
Аналитика	Отслеживание человека и транспортных средств
ИК-подсветка	до 80м
Аудио	Нет
Питание	12В постоянного тока 3А, PoE IEEE802.3at 30W
Рабочая температура	-40°~ +60°C
Степень защиты	IP65 (металл/пластик)
Влажность	0%-90% RH Без конденсации
Габариты	280 x 128 x 207мм
Вес	2100г

11. ОБРАТНАЯ СВЯЗЬ

Спасибо за выбор оборудования Divisat.

Если у Вас остались вопросы после изучения инструкции, обратитесь в службу технической поддержки по номеру:



8 800 550-12-51

Наши специалисты окажут квалифицированную помощь и помогут найти решение вашей проблемы.



Если Вы не смогли самостоятельно настроить оборудование, то можете оставить заявку на сайте satvision-cctv.ru.



Продавец гарантирует, что купленное изделие является работоспособным и не содержит выявленных механических и иных повреждений на момент осуществления продажи. Комплектность изделий проверяется при покупке в присутствии персонала фирмы. В случае возникновения необходимости гарантийного ремонта, обратитесь к производителю, у которого вы приобрели данное изделие. Услуги по гарантийному обслуживанию предоставляются по предъявлению потребностями четко и правильно заполненного гарантийного талона вместе с дефектным изделием до окончания гарантийного срока. Настоящая гарантия на распространяется на следующее: - обращение с изделием, повлекшее повреждение поверхности изделия; - установка и использование изделия не по назначению или не в соответствии с руководством по обслуживанию; - ремонт или попытка ремонта, произведенного в не авторизованном сервисном-центре; - небрежного обращения; - затопления, попадания внутрь химических веществ, воздействие высокой температуры, колебания напряжения, использование повышенного или неправильного напряжения питания, электростатических разрядов, включая разряд молнии и иных видов внешних воздействий.

Гарантийный талон

- 1) Продавец гарантирует, что купленное изделие является работоспособным и не содержит выявленных механических и иных повреждений на момент осуществления продажи.
- 2) Комплектность изделий проверяется при покупке в присутствии персонала фирмы.

№	Модель	Серийный номер
1	18 месяцев	

Примечание:

В случае необоснованной претензии, стоимость работ по проверке взимается с покупателя в соответствии с прейскурантом продавца. **Я, покупатель, с условиями гарантийного обслуживания ознакомлен. Товар получен полностью.**

Подпись покупателя _____

Подпись продавца _____

МП



техническая поддержка

8 800 550-12-51