

системы видеонаблюдения



ПОЛНАЯ ИНСТРУКЦИЯ НА ПРОГРАММУ SATVISION V2.0

SATVISION
DIVISAT

CMS



Оглавление

1 Описание продукта.....	4
1.1 Отказ от ответственности.....	4
1.2 Файлы, связанные с ПО.....	4
1.2.1 Каталог установки ПО.....	4
1.3 Среда приложения.....	4
2 Обзор системы.....	5
2.1 Управление процессами.....	5
3. Установка и удаление ПО.....	5
3.1 Установка ПО.....	5
3.2 Удаление ПО.....	8
4.1 Запуск ПО.....	9
4.1.1 Запуск ПО.....	9
4.2 Логин устройства.....	10
4.2.1 Основной вид.....	12
4.2.2 Удаленное воспроизведение:.....	15
4.2.3 Удаленная настройка:.....	19
4.2.4 Конфигурация системы:.....	19
5 Логин аккаунта.....	20
5.1 Восстановить пароль.....	20
6 Управление устройством.....	21
7 Удаленное воспроизведение:.....	24
8 Локальное воспроизведение.....	25
9 Поиск по журналу.....	25
10 Конфигурация тревоги.....	26
11 Настройка круиза.....	27
12 Управление аккаунтом.....	27
13 Локальная запись.....	29

13.1 Расписание записи	29
13.2 Управление записями.....	30
14 Управление файлами.....	30
15 Конфигурация системы	31
16 Настройка карты	32

1 Описание продукта

1.1 Отказ от ответственности

Благодарим вас за использование продуктов серии Satvision V.2.0. Перед началом работы внимательно изучите инструкцию по работе с программным продуктом. Программное обеспечение может быть обновлено в любой момент, поэтому содержание данной инструкции может быть изменено без предварительного уведомления.

Отказ от ответственности:

При создании инструкции по использованию, компания стремится передать цельную и точную информацию, и не несет ответственности за любые ошибки или упущения. Компания оставляет за собой право изменять программное обеспечение, указанное в инструкции по использованию, в любое время без предварительного уведомления. Благодарим вас за выбор нашего продукта. Перед началом работы внимательно изучите данное руководство. Мы не несем никакой финансовой или правовой ответственности за потери, вызванные использованием ПО не в соответствии с пунктами инструкции.

1.2 Файлы, связанные с ПО

Файлы для установки, работы, записи и быстрой предустановки ПО расположены в соответствующих папках по указанному пути.

1.2.1 Каталог установки ПО

Путь установки ПО по умолчанию: C:\Program Files (x86)\Satvision\Satvision V.2.0. Пользователь может сам указать путь для установки.

1.3 Среда приложения

Требования к конфигурации системы:

Аппаратное обеспечение:

CPU: Intel Pentium 4.3.0.

3.0 ГГц, RAM: 2GB или выше VGA: DirectX 9.0, совместимая VGA-карта, NVIDIA GeForce 9500GT или выше, с видеопамятью 512MB или больше (Проверьте, что графический драйвер, поставляемый с компьютером, установлен.) Сетевой адаптер: рекомендуется использовать gigabit NIC (включающий в себя сетевой адаптер, маршрутизатор, свитч и сетевые кабели категории 5e или выше для порта RJ45) Дисковое пространство: как минимум 1 Гб дискового пространства должен быть доступен помимо свободного места для записи. ОС: Windows 7/8.1/10 (64 bit)/Windows sever 2008 (64 bit), DirectX 9.1 или выше Mac ОС: 10.6 или выше

2 Обзор системы

2.1 Управление процессами

С учетом функций и основных свойств программного обеспечения, настоятельно рекомендуется:

Обучить всех операторов во избежание создания искусственных слабых мест в системе безопасности.

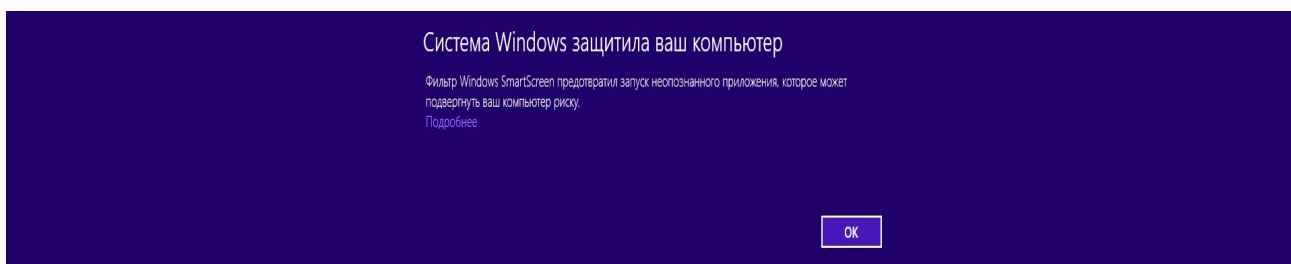
Установить рациональный механизм и уровень управления пользователями, ограничить доступ к системе пользователям низкого уровня для исключения возможных ошибочных действий.

3. Установка и удаление ПО

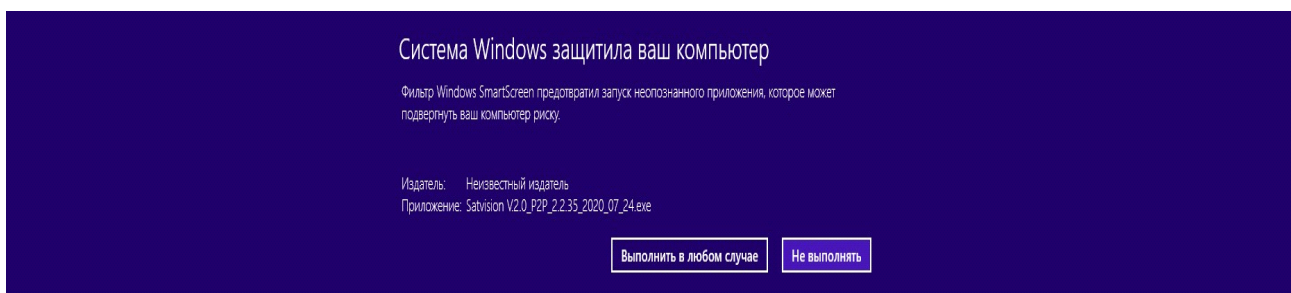
3.1 Установка ПО

1. Дважды щелкните файл установки Satvision V.2.0_P2P_2.2.35_2020_07_24 для установки ПО.

У Вас может появиться предупреждение: «Система Windows защитила Ваш компьютер».

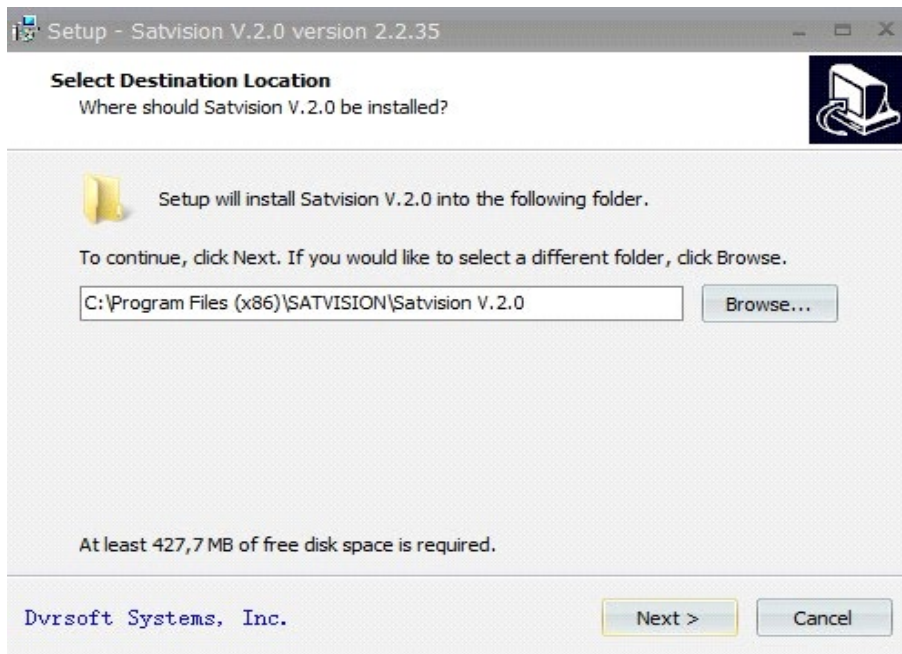


Вам нужно нажать подробнее:



После этого нажать «выполнить в любом случае».

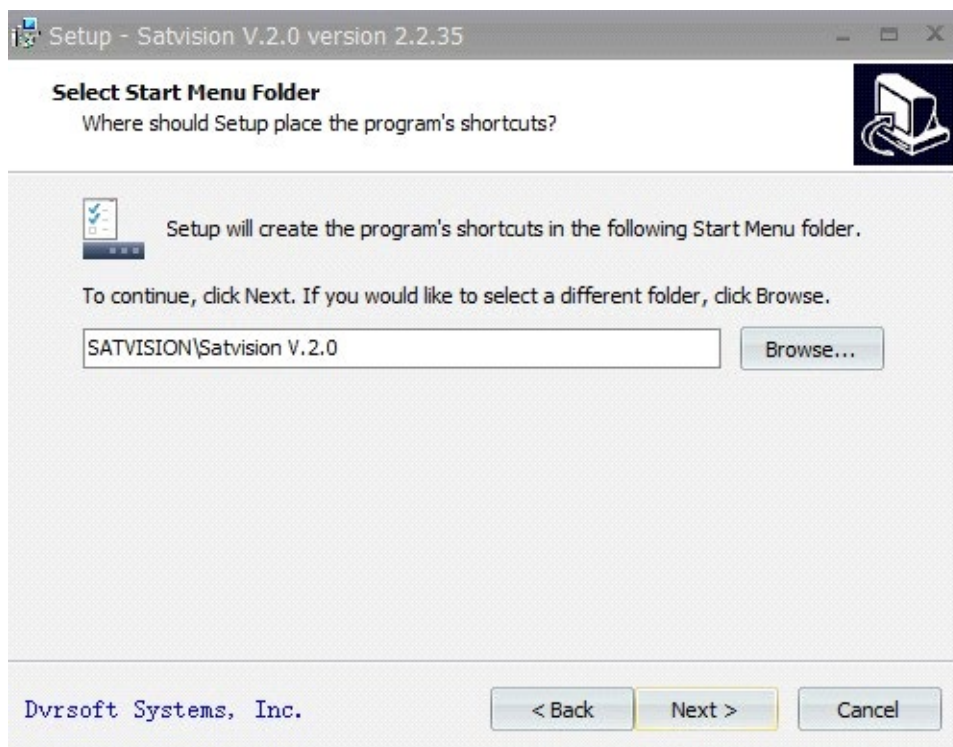
Далее появится следующее всплывающее окно.



2. Нажмите «Next» (Далее).

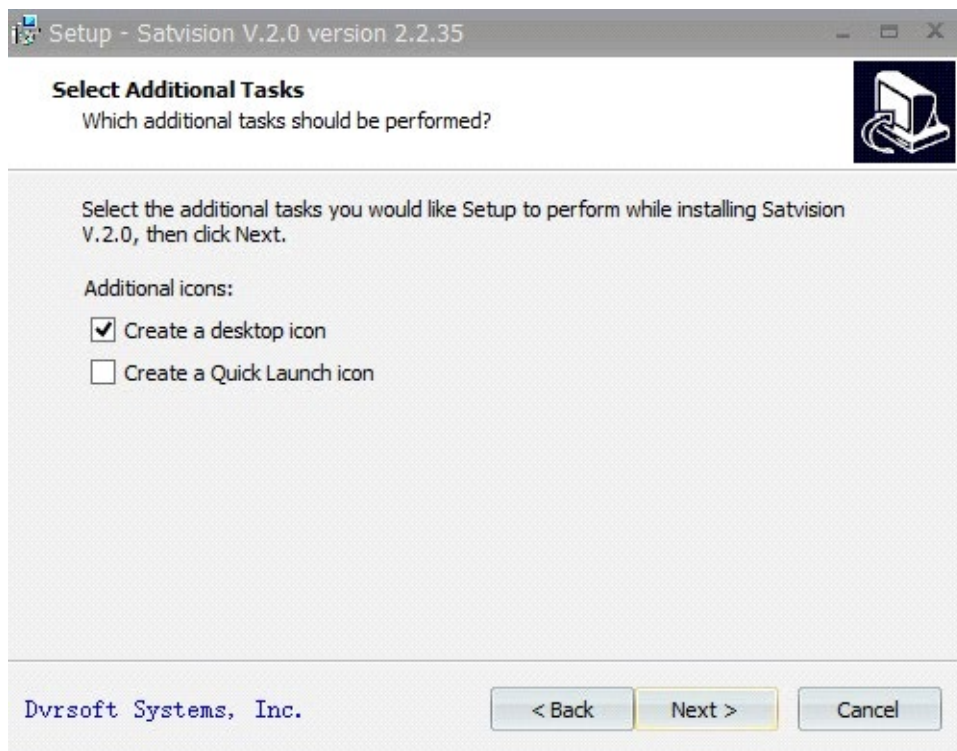
3. Путь установки в системе по умолчанию: Системный диск:\ Program Files (x86)\Satvision\Satvision V. 2.0. Для изменения пути установки, нажмите Browse (Обзор) и выберите путь.

Подтвердите путь установки и нажмите «Next» (Далее).



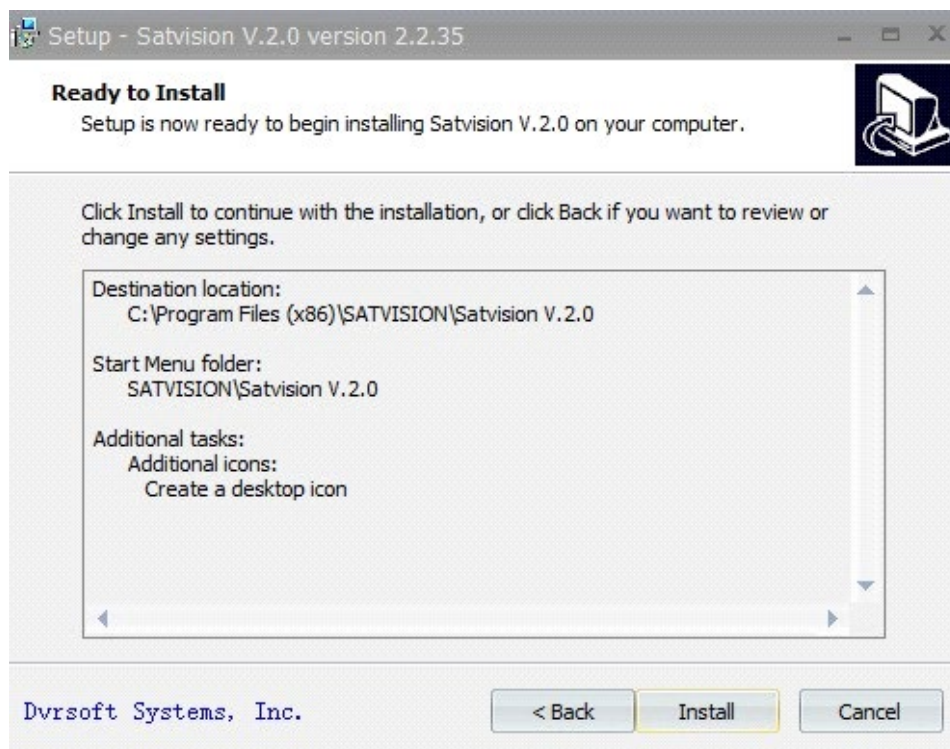
4. Ярлык программы будет создан в папке Start Menu (Меню пуск). Путь установки по умолчанию - Satvision\Satvision V.2.0. Для выбора другой папки нажмите Browse (Обзор) и выберите.

Подтвердите путь установки и нажмите «Next» (Далее).



5. Выберите другие задачи, которые вы хотите настроить во время установки Satvision V.2.0. Additional icons (Дополнительные значки): 1. Create a desktop icon (Создать ярлык для рабочего стола). 2. Create a Quick Launch icon (Создать ярлык для быстрого запуска). После установки дополнительных значков, нажмите «Next» (Далее). (Рис.3.4).

6. Нажмите «Install» (Установка), чтобы начать установку.



7. После того, как установка ПО завершена, появится следующее всплывающее окно. Нажмите «Finish» (Завершить), чтобы выйти из «Setup» (Настройка).

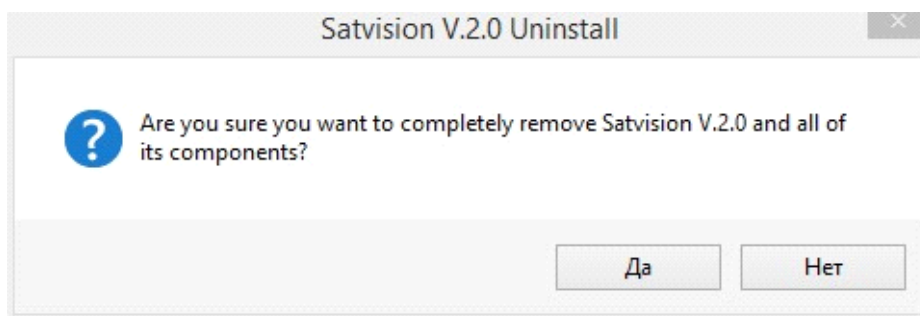


3.2 Удаление ПО

Пользователь может удалить ПО в Добавлении/Настройке Программ на панели управления.

Пользователь также может запустить программу удаления следующим образом:

1. Нажмите меню Пуск Все программы Satvision\Satvision V.2.0 Uninstall Satvision V.2.0, появится следующее всплывающее окно. Нажмите «Да».



2. Система запустит удаление ПО и процесс завершится автоматически.

3. Описание Настройки и Использования.

В данной главе вы научитесь конкретным действиям при работе с Satvision V.2.0.

4.1 Запуск ПО

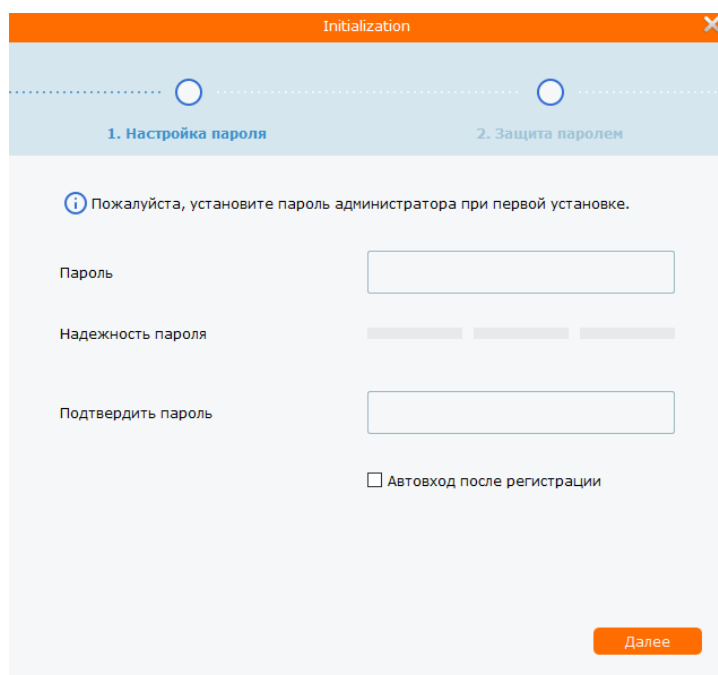
4.1.1 Запуск ПО

После завершения установки, на рабочем столе появится ярлык для Satvision V.2.0. Запустите программу, дважды нажав на ярлык Satvision V.2.0 на рабочем столе или нажмите «Пуск» все программы Satvision\Satvision V.2.0, Satvision V.2.0.

Запуск ПО в первый раз.

Запустите программу Satvision V.2.0.

1. Появится «Инициализация», здесь Вам нужно поставить пароль свой собственный, после которого Вы будете заходить со своим паролем, но также, Вы можете поставить «Авто вход» и у Вас программа будет автоматически заходить, не требуя пароля.



Примечание: пароль должен состоять не менее 8 символов.

2. Далее Вам нужно задать вопросы безопасности, делается для того, если пароль от программы забудете, чтобы Вы смогли восстановить пароль с помощью ответов на вопросы безопасности, и нажмите конец.

Примечание: пароль должен состоять не менее 8 символов.

Initialization

1. Настройка пароля 2. Защита паролем

Пожалуйста, задайте вопросы безопасности.

Вопрос 1 Какой у вас ник?

Ответ

Вопрос 2 Когда у вашего отца день рождения?

Ответ

Конец

3. После установки пароля, у Вас появится окно с входом в программу Satvision V.2.0.

Логин аккаунта

admin

Пароль

Запомнить пароль Автоход

Вход

[Забыли пароль?](#)

VMS

В данной программе, есть два варианта зайти в неё:

- Логин устройства;
- Логин аккаунта.

4.2 Логин устройства.

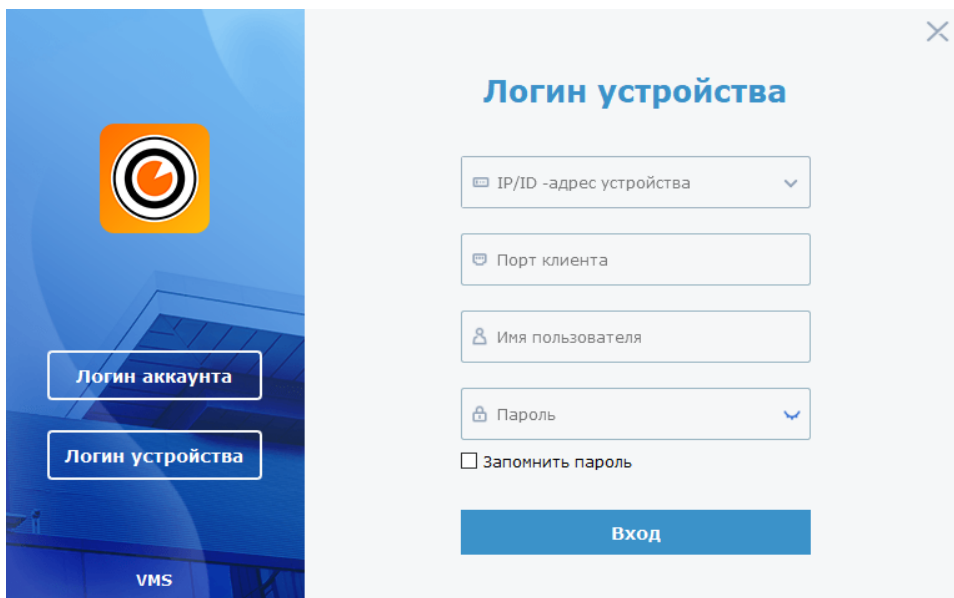
Вы можете так же добавить только одно устройство, Вам нужно заполнить строки Вашего оборудования.

Например: 192.168.1.100 или SAT190403070****

Порт клиента: по умолчанию у видеорегистратора - 9000, у камеры - 9988, так же если Вы будете делать проброс порта на Вашем Роутере, то Вы уже должны указать свой порт, который пробросите.

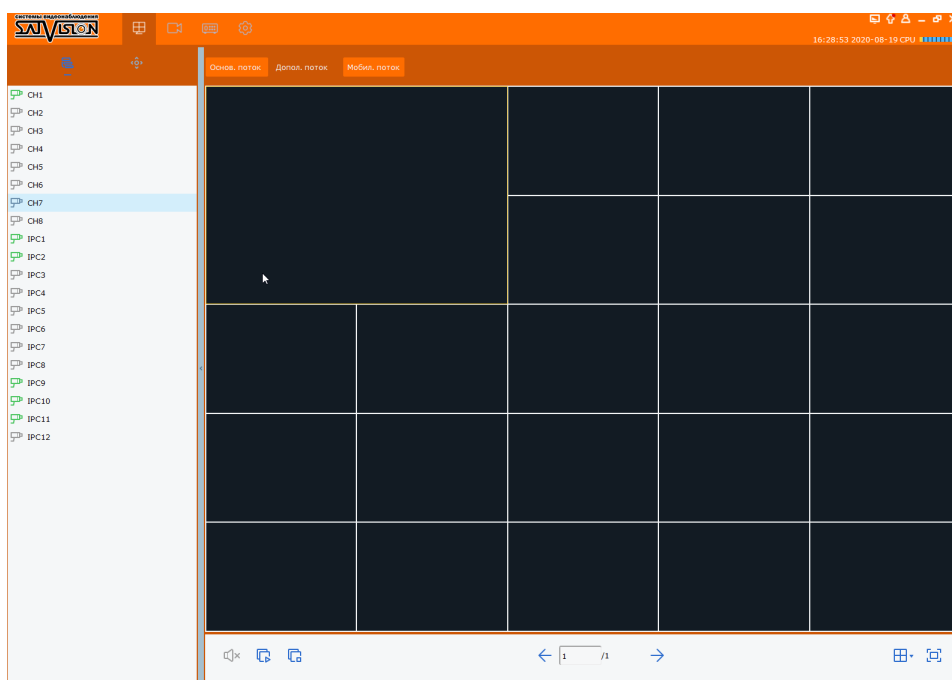
Имя пользователя: указываете Вашего оборудования.

Пароль: указываете Вашего оборудования.

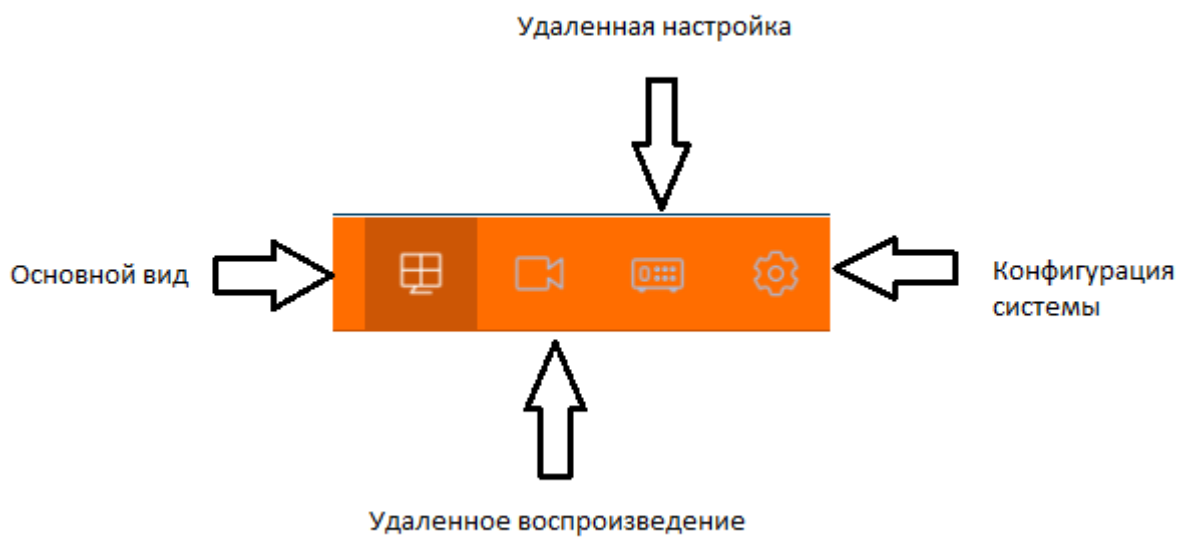


Далее у Вас появится Ваше оборудование, где можно будет просматривать в основном, дополнительном и мобильном потоке.

Слева у Вас отображаются камеры на Вашем видеорегистраторе.

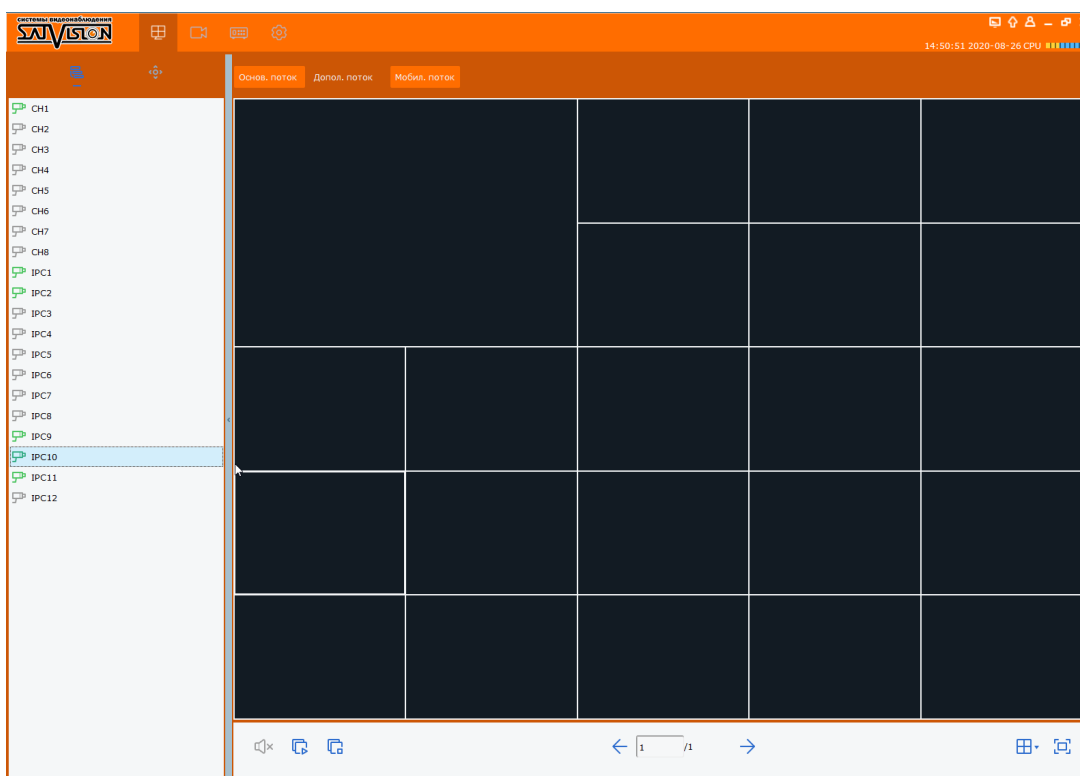


Рассмотрим каждый знак, который обозначается в данной программе:



4.2.1 Основной вид.

В этой вкладке будут отображаться Ваши камеры.



Список Ваших камер

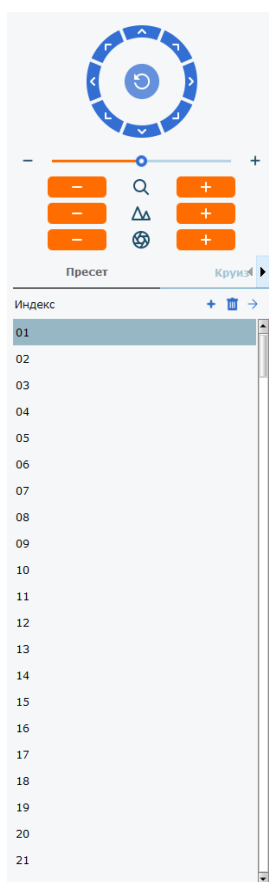


Настройка присета и
круиза на PTZ камере



Список Ваших камер: здесь появляются все каналы Вашего видеорегистратора.

Примечание: если камера подключена, камера будет загораться «Зеленым цветом», если камера отключена, то она будет показана «Серым цветом».

Настройка присета и круиза на PTZ камере: если у Вас подключена PTZ камера к видеорегистратору, то можете удаленно через программу настроить присет и круиз.



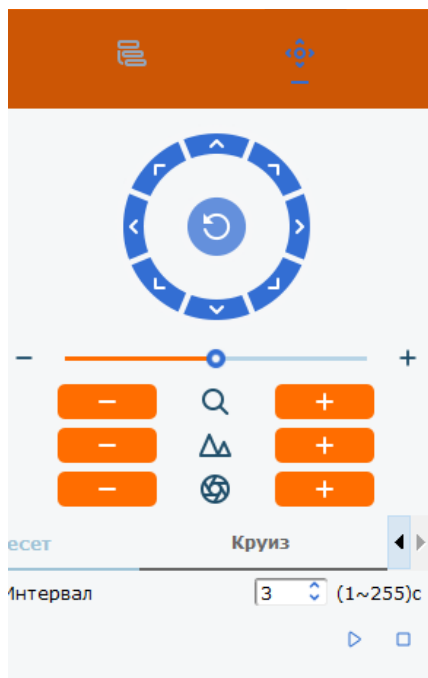
Установка присета:

- Для начала выставляете камеру на любую точку с помощью стрелок, после этого нажимаете , далее камеру выставляете на другую точку и так же нажимаете , и так можете выставлять до 255 точек.

- Если Вам нужно удалить данную точку, то Вам нужно, нажать 


- Чтобы перейти по данным установленным точкам, нажмите 


Установка круиза:




Круиз предназначен для того, чтобы не переключать каждый раз Ваши установленные точки, автоматически будет переходить по всем установленным точкам. Если выставить 3 секунды, то по точкам будет передвигаться Ваша камеры каждые 3 секунды.


- Интервал – установка времени на каждой точке (1 - 255) сек.


 - запустить круиз

 - остановить круиз





 - вкл./выкл. звук

 - открыть все каналы(откроются все подключенные камеры на видеорегистраторе)

 - закрыть все каналы(закроются все подключенные камеры на видеорегистраторе)

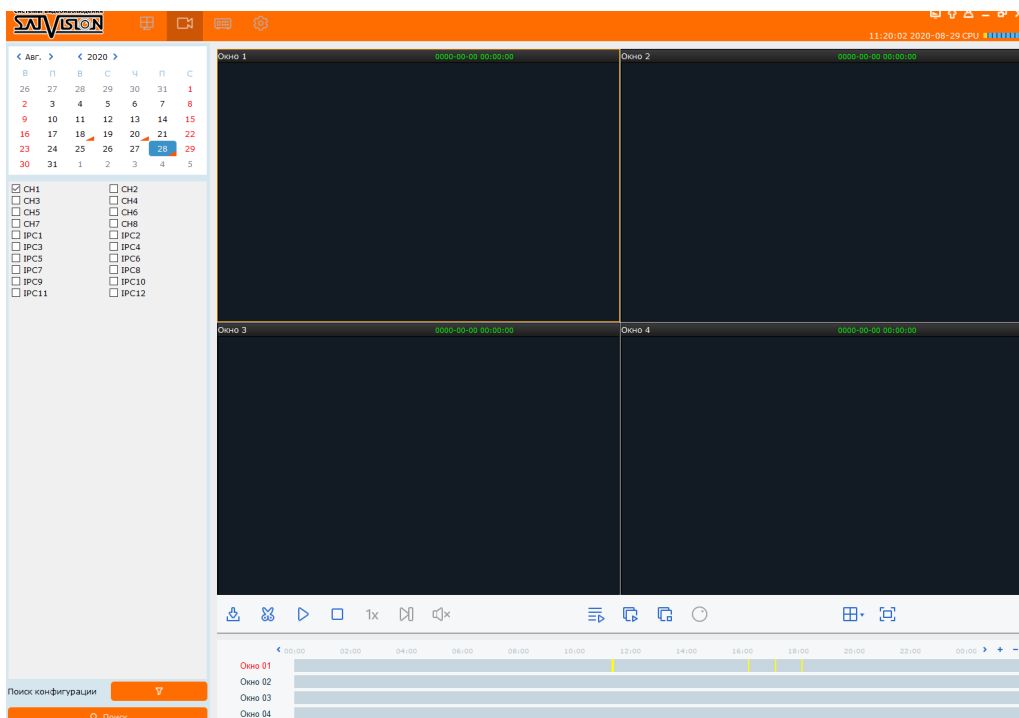
 - регулировка страницами

 - раскладка окон

 - полноэкранный режим

4.2.2 Удаленное воспроизведение:

Здесь Вы можете просматривать удаленно записи.



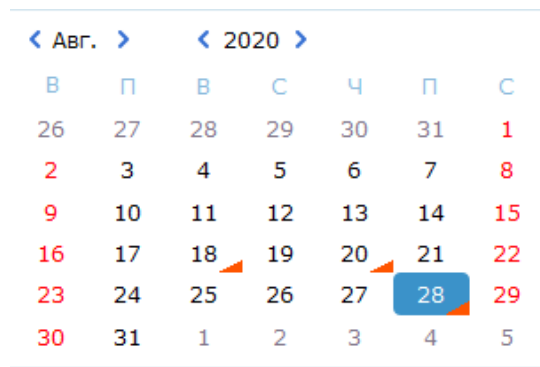
Для того, что просматривать или скачать Ваши записи, Вам необходимо:

- Выбор канала – для начала Вам нужно выбрать канал, на котором хотите просмотреть запись или скачать.

<input checked="" type="checkbox"/> CH1	<input type="checkbox"/> CH2
<input type="checkbox"/> CH3	<input type="checkbox"/> CH4
<input type="checkbox"/> CH5	<input type="checkbox"/> CH6
<input type="checkbox"/> CH7	<input type="checkbox"/> CH8
<input type="checkbox"/> IPC1	<input type="checkbox"/> IPC2
<input type="checkbox"/> IPC3	<input type="checkbox"/> IPC4
<input type="checkbox"/> IPC5	<input type="checkbox"/> IPC6
<input type="checkbox"/> IPC7	<input type="checkbox"/> IPC8
<input type="checkbox"/> IPC9	<input type="checkbox"/> IPC10
<input type="checkbox"/> IPC11	<input type="checkbox"/> IPC12

Примечание: можно выбрать только до 4 каналов одновременного просмотра.

- календарь – нужно выбрать число, которое вы хотите просмотреть запись или ее скачать.



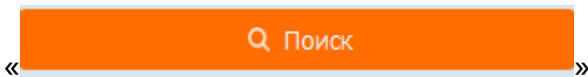
Под датой видно обозначение «▲», означает, что после выбора канала, запись только на числе, вот с таким обозначением «▲».

- Фильтрация – так же можно облегчить Ваш поиск записей, нажать на

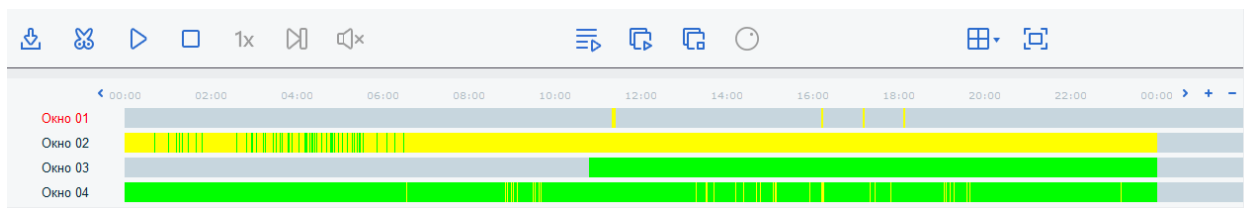
обозначение «».

Появится окно с фильтром, здесь можно выбрать с каким потоком хотите посмотреть запись, выбрать тип файла Вашего канала, можно выбрать промежуток времени, которой хотите просмотреть запись.

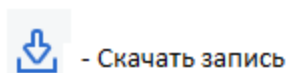
- Поиск – после выбора канала, указание даты, выбора фильтра, нажмите



У вас появятся полосы разноцветные, такие же как на Вашем видеорегистраторе.



Рассмотрим каждое обозначение:



Появится окно с записями:



- Нужно будет выбрать запись.
- Выбрать куда запись будет сохраняться.
- Нажать скачать.



- Вырезать запись

Нужно будет выбрать участок Вашей записи, тот, который надо сохранить, вместо

«Ножницы» появится обозначение «  (Сохранить)» .



- Воспроизведение записи



- Остановить запись



- Ускорение записи

Можно выбрать другие виды ускорения записи:

$\frac{1}{16}x$ $\frac{1}{8}x$ $\frac{1}{4}x$ $\frac{1}{2}x$ **1x** 2x 4x 8x 16x



- Воспроизведение записи по кадрам

Есть возможность просмотра записи по кадрам.



вкл./выкл. звук



- Поиск канала



- Открыть все каналы



- Закрыть все каналы



- Настройки камеры Fisheye

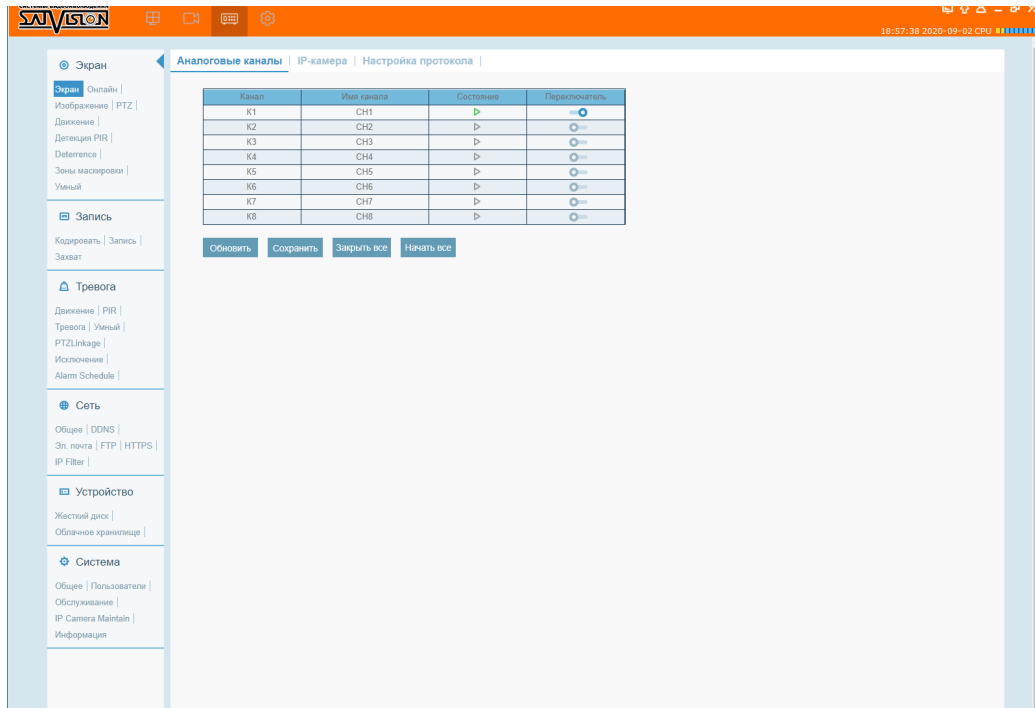


- Меню окон

В воспроизведение можно будет просматривать записи только до 16 окон:

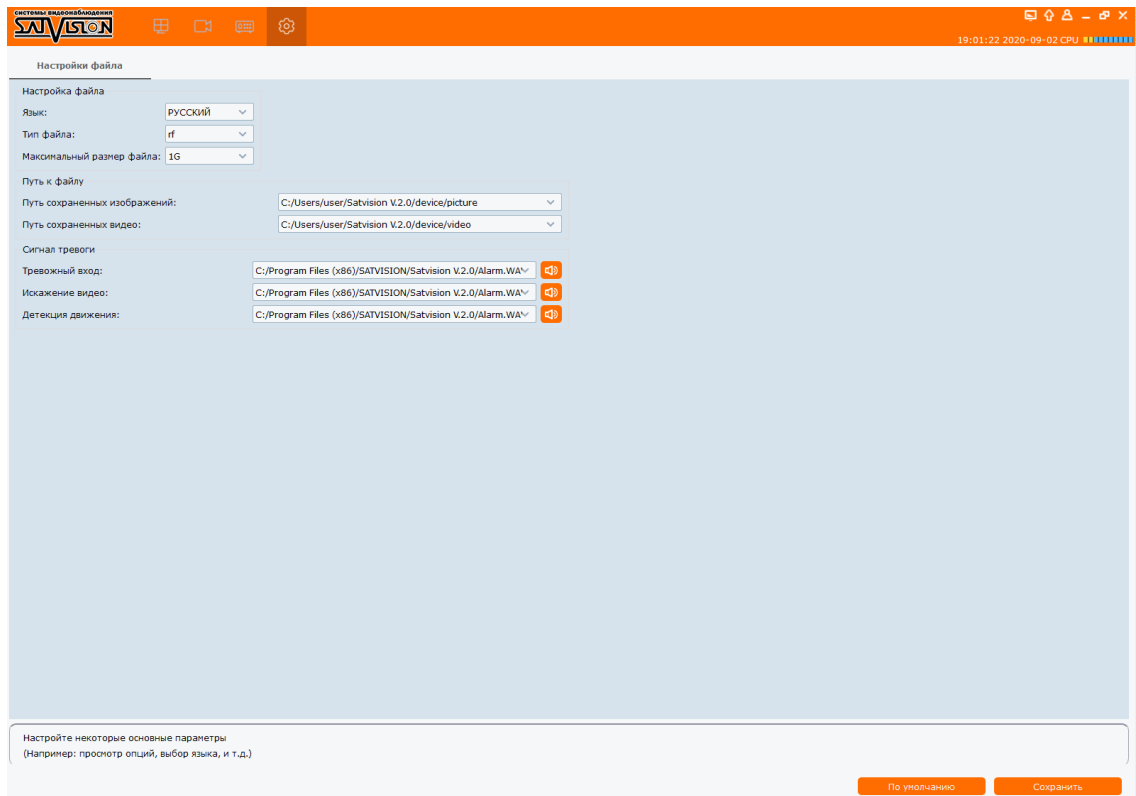


4.2.3 Удаленная настройка:



В этой программе, так же есть возможность удаленно настраивать свое оборудование (как в WEB интерфейсе).

4.2.4 Конфигурация системы:



- Язык (Русский, English).

- Тип файла - форматы для скачивания записи, RF, mp4, AVI.

- Максимальный размер файла – размеры файлов для скачивания записей 1G, 2G, 3G, 4G.
- Путь к файлу – выбор папок Вашего ПК для сохранения файлов.
- По умолчанию – возврат на заводские установки.

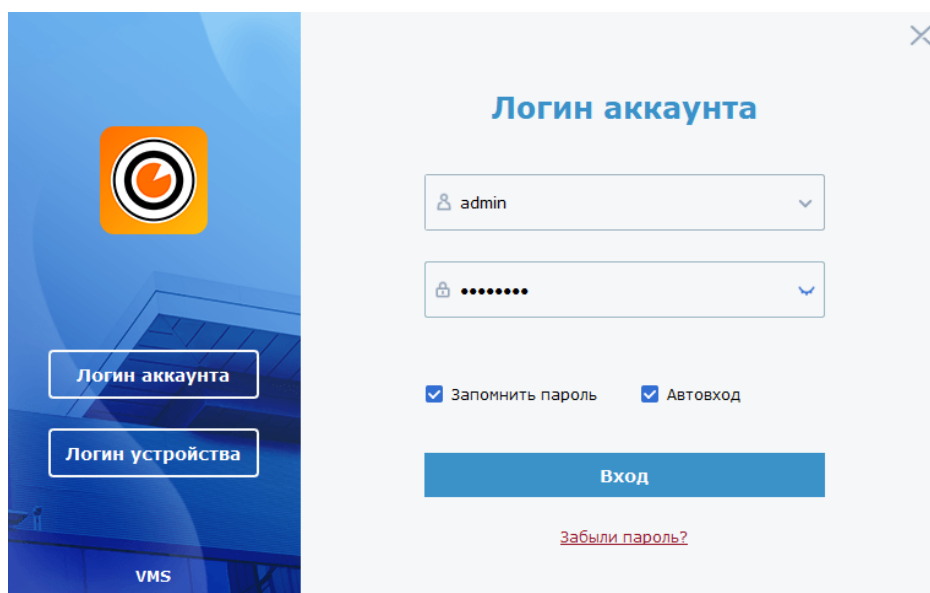
5 Логин аккаунта.

По умолчанию логин будет: admin.

Пароль будет тот, который Вы создали свой собственный.

Так же, можете запомнить пароль, чтобы не вводить постоянно пароль, есть

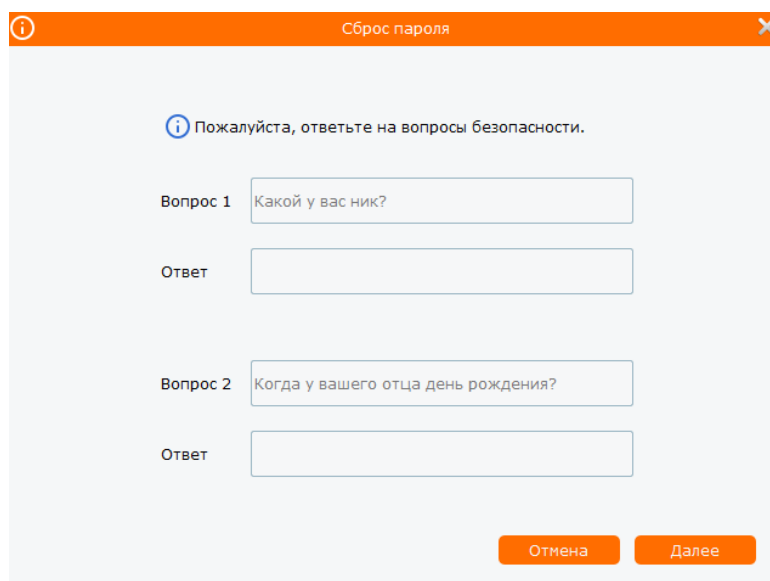
«Автовход» для того, чтобы программа автоматически заходила, не требуя пароля.



The image shows a login window titled "Логин аккаунта". On the left is a blue sidebar with a logo and two buttons: "Логин аккаунта" and "Логин устройства". The main area is white and contains a login form. The form has two input fields: the first is for the username, with "admin" entered; the second is for the password, with dots representing the masked text. Below the password field are two checkboxes: "Запомнить пароль" and "Автовход", both of which are checked. At the bottom of the form is a blue button labeled "Вход". Below the button is a red link that says "Забыли пароль?".

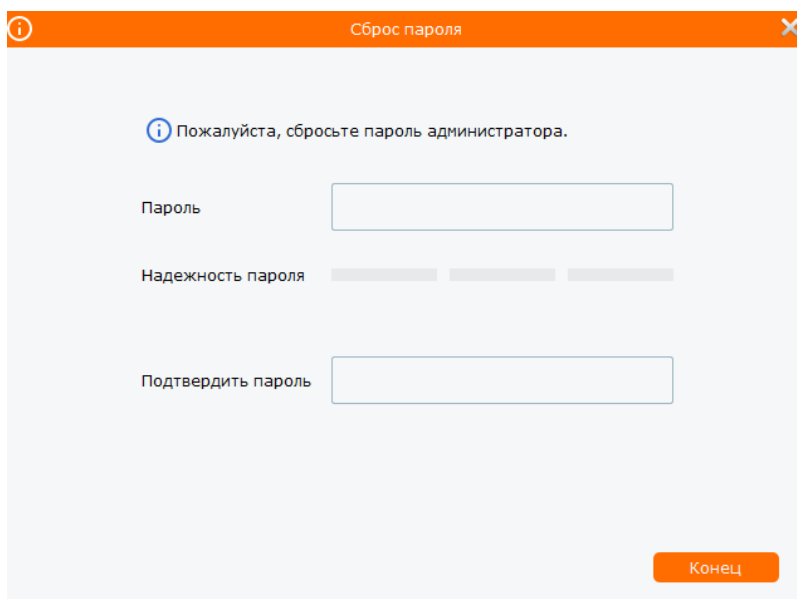
5.1 Восстановить пароль.

Если Вы забыли пароль, можно сбросить пароль в «Забыли пароль», нажмите на «Забыли пароль», у Вас появится окно «Сброс пароля». Вам необходимо ответить на вопросы безопасности, после этого

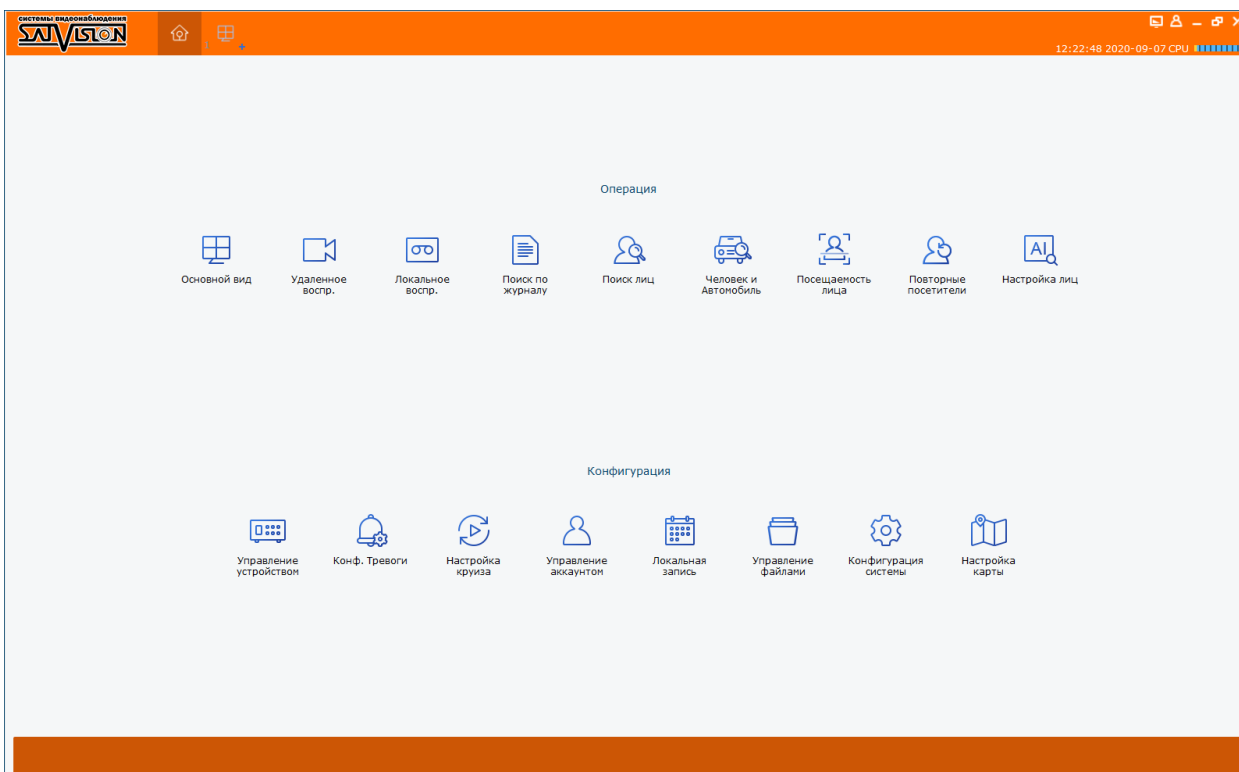


The image shows a "Сброс пароля" (Reset Password) window. The title bar is orange and contains an information icon and a close button. The main content area is white and has a message: "Пожалуйста, ответьте на вопросы безопасности." Below this are two security questions. The first question is "Какой у вас ник?" with an input field and an "Ответ" field below it. The second question is "Когда у вашего отца день рождения?" with an input field and an "Ответ" field below it. At the bottom right are two buttons: "Отмена" and "Далее".

Вам необходимо ответить на вопросы безопасности, и нажмите «Далее», после этого появится обязательная процедура с созданием нового пароля.

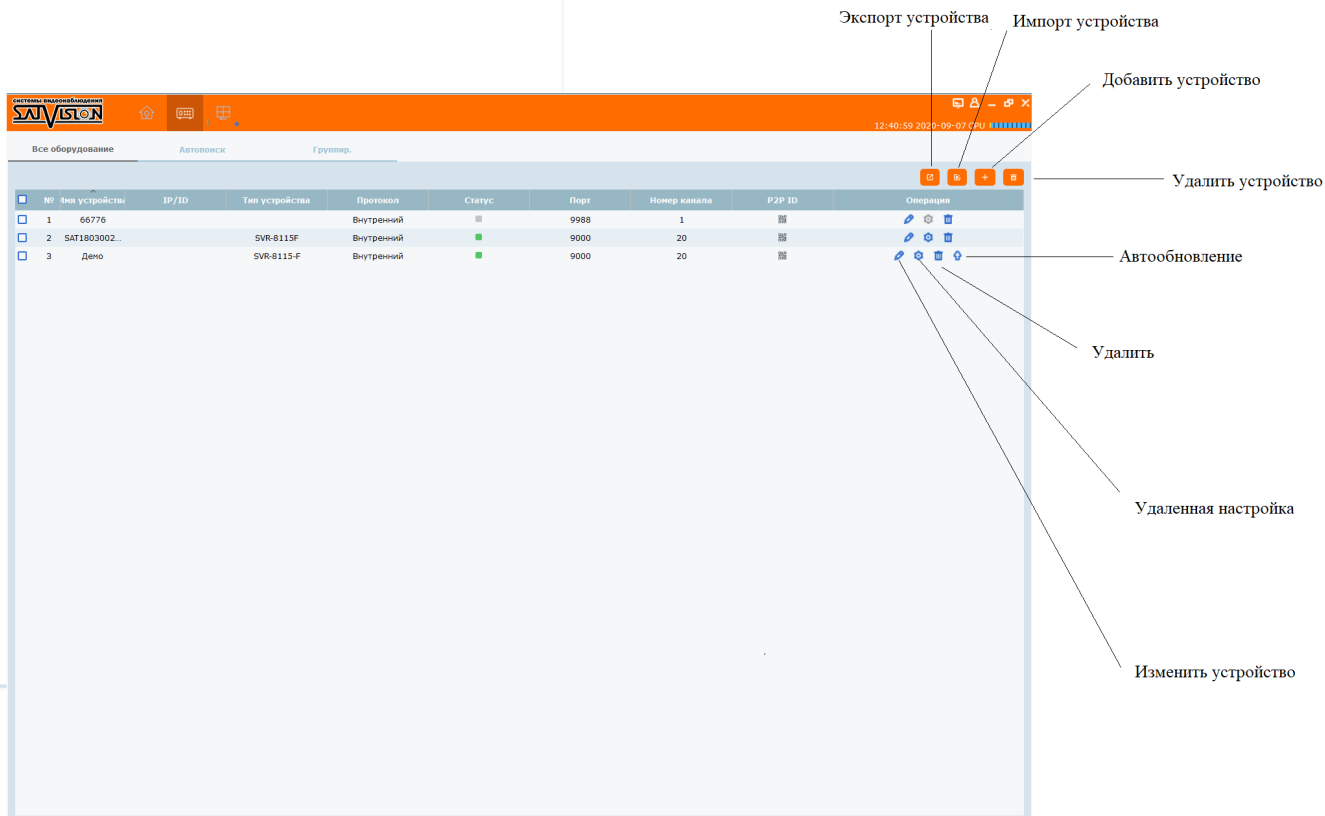


После ввода пароля, откроется программа с расширенными настройками:





6 Управление устройством.

Для того, чтобы добавить Ваше оборудование, зайдите в «Управление устройством».



Нажмите  - добавить устройство.

 Добавить устройство


Имя устройства:

Тип входа:

IP:

Протокол:

Медиа Порт:

Имя пользователя:

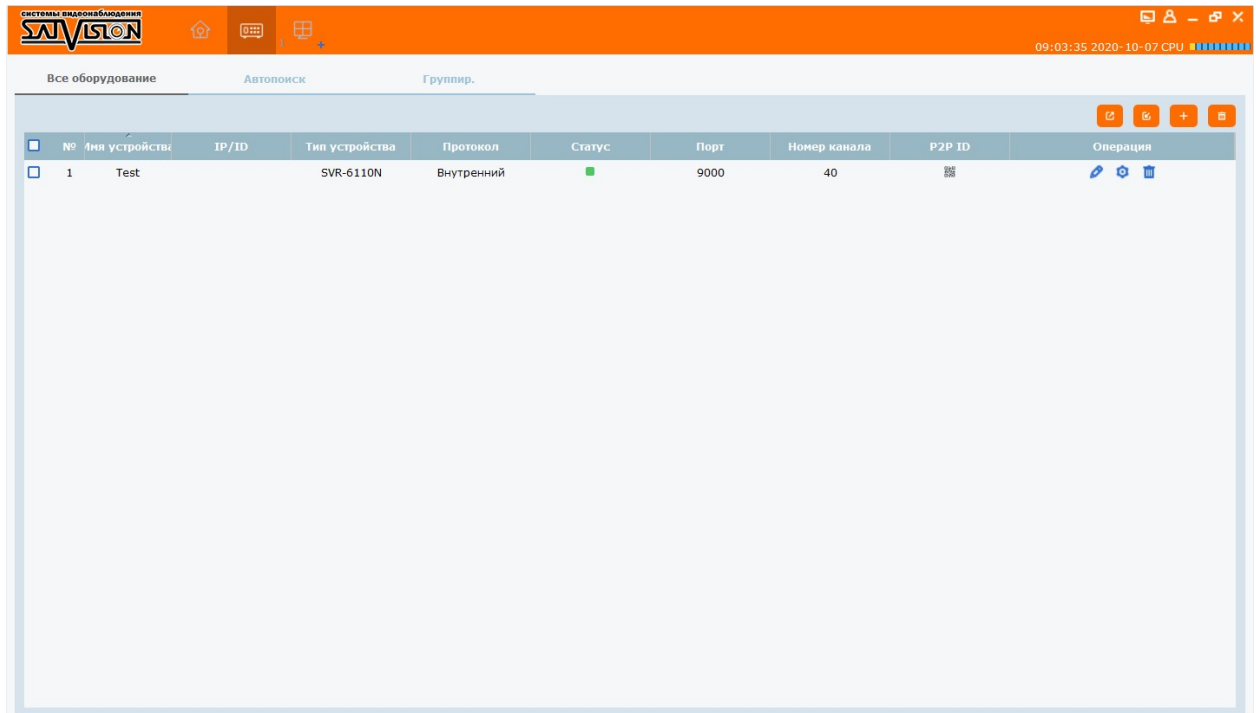
Пароль:




Добавить
Отмена

- Название устройство: Введите имя вашего устройства, например, дом, работа и т.д.
- IP/P2P ID: Введите доменное имя или P2P ID, например, SAT239451673945.
- Медиа порт: Введите порт клиента DVR - устройства (По умолчанию: 9000)
- Имя пользователя: Введите имя пользователя (admin по умолчанию)

Пароль: Введите пароль.

Нажмите «Добавить»



№	Имя устройства	IP/ID	Тип устройства	Протокол	Статус	Порт	Номер канала	P2P ID	Операция
1	Test		SVR-6110N	Внутренний	■	9000	40		  



- изменить устройство.



- удаленная настройка (Возможность менять и устанавливать удаленно от видеорежистратора настройки).



- удалить устройство.

Автопоиск.

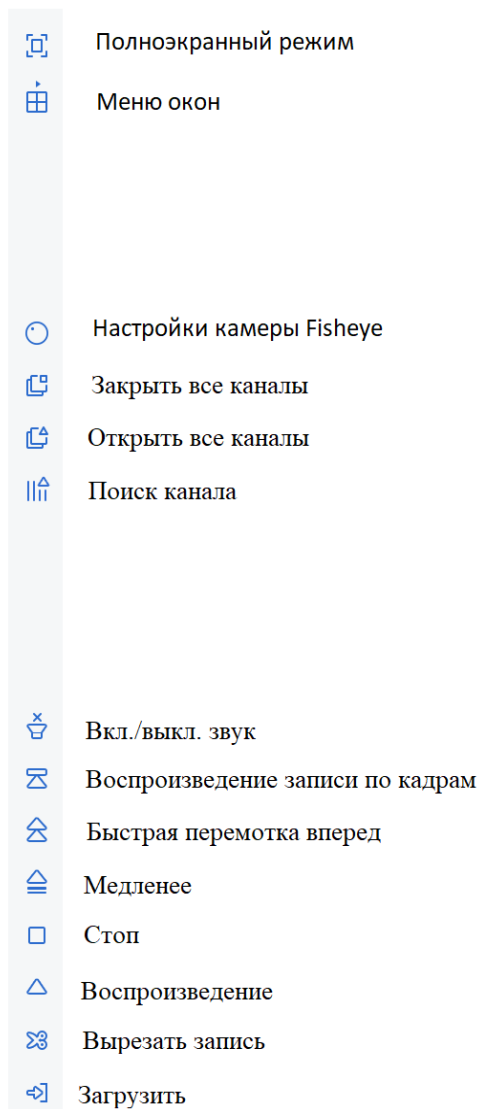
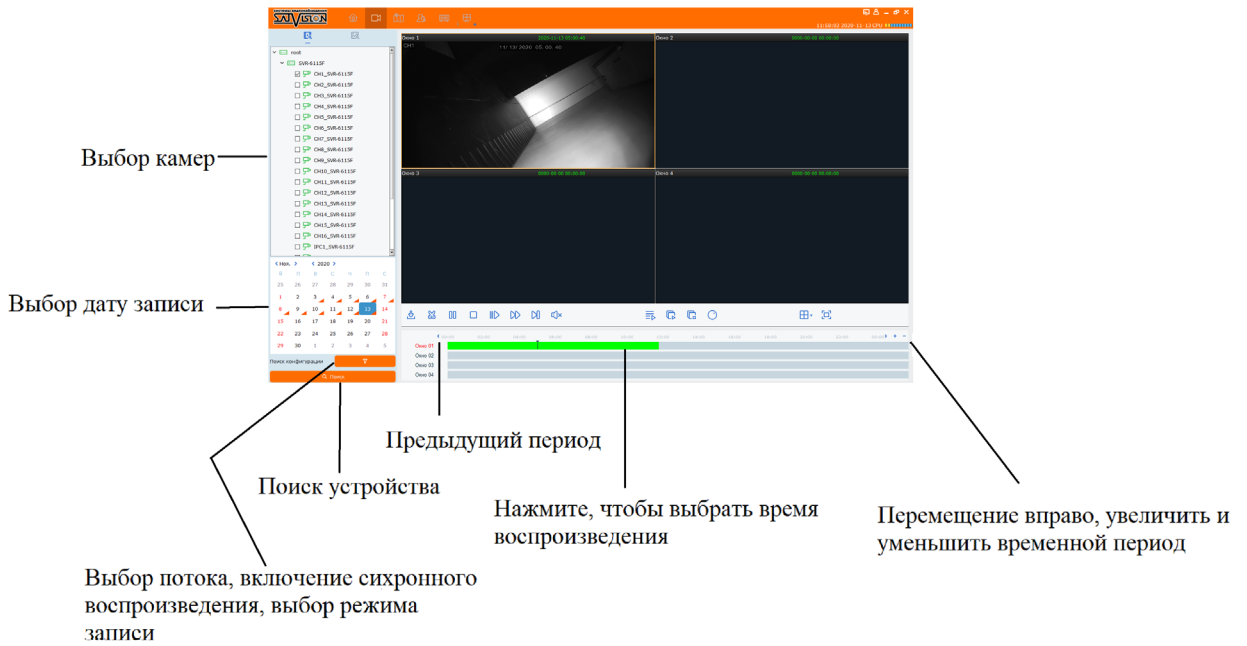
Если Ваше устройство находится в одной локальной сети, то Вы так же можете добавить через автопоиск.

Операция.

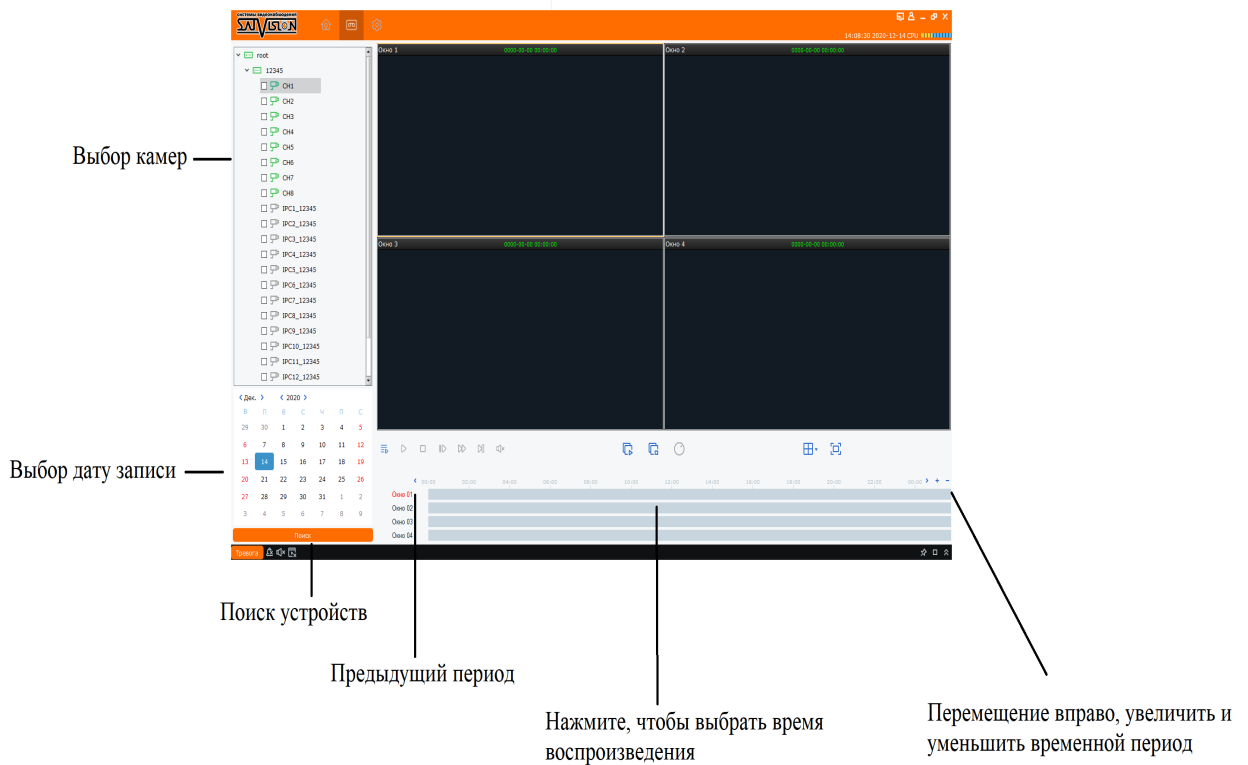
В программе Satvision V.2.0 есть аналитика, она включает в себя: поиск лиц, человек и автомобиль, посещаемость лица, повторные посетители, настройка лиц.

ВАЖНО! Аналитика работает только с камерами, в которых включает в себя данная аналитика.

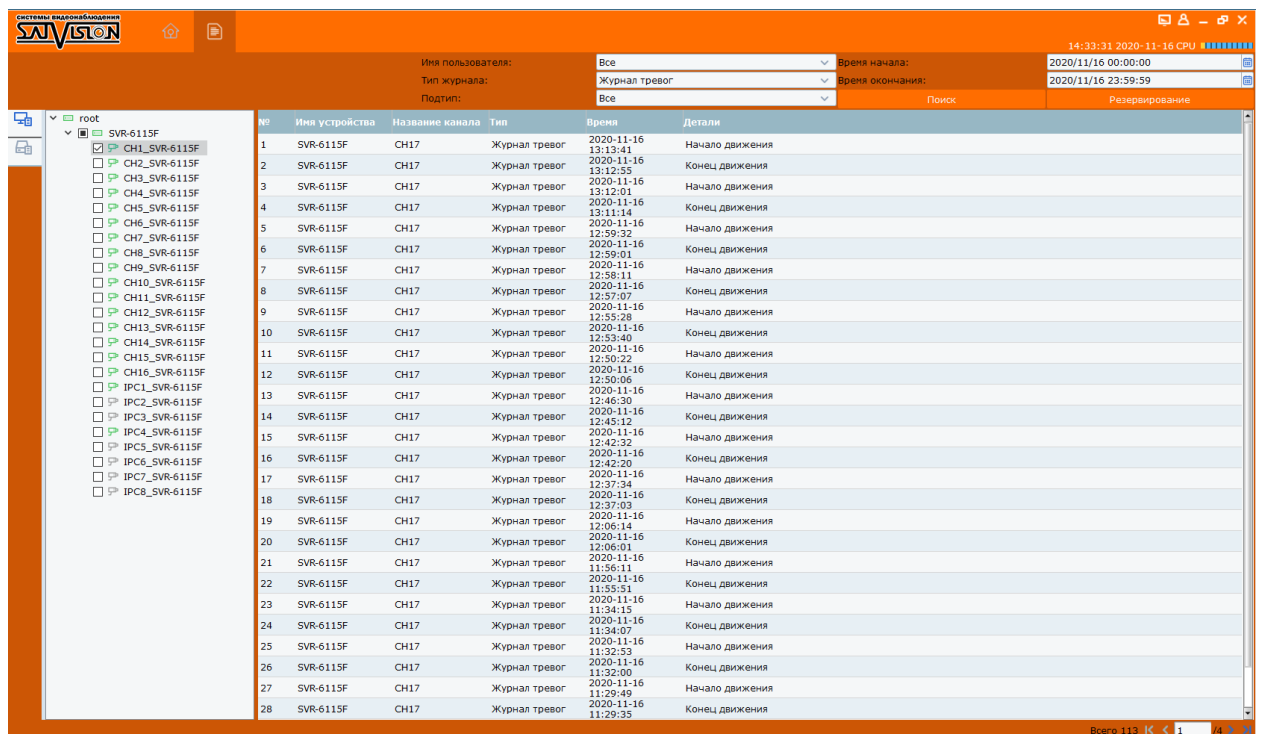
7 Удаленное воспроизведение:



8 Локальное воспроизведение



9 Поиск по журналу



Имя пользователя – выберите все, для поиска по журналу.

Тип журнала – выберите тревога, система или операция.

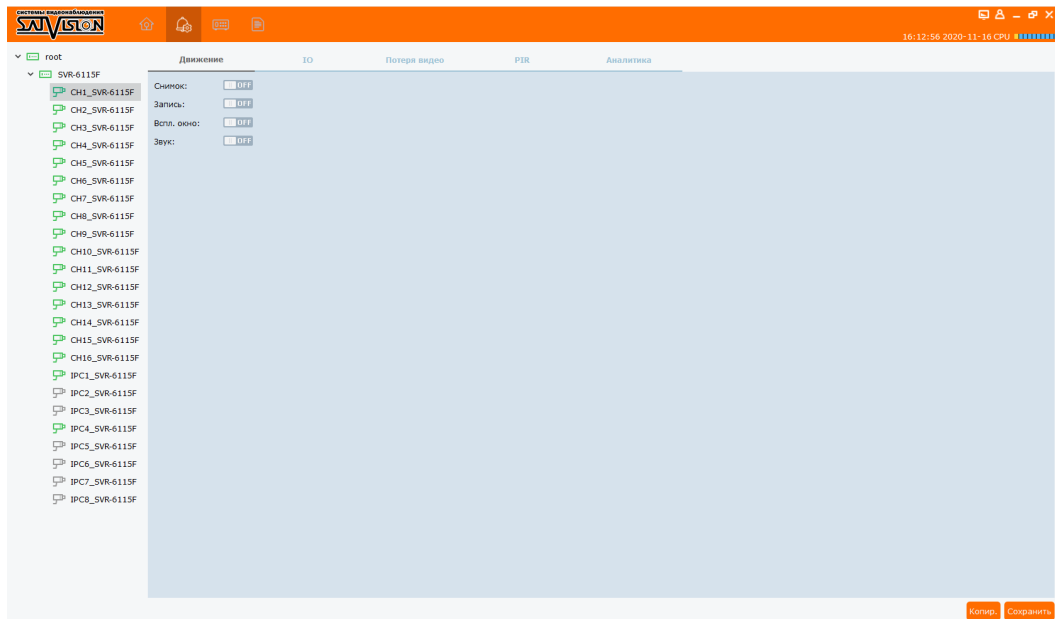
Подтип – здесь можете выбрать подтип вабранного Вами типа журнала.

Время начала и окончания – промежуток времени для Вашего поиска.

Резирвирование – так же можете скопировать журнал к себе на ПК.

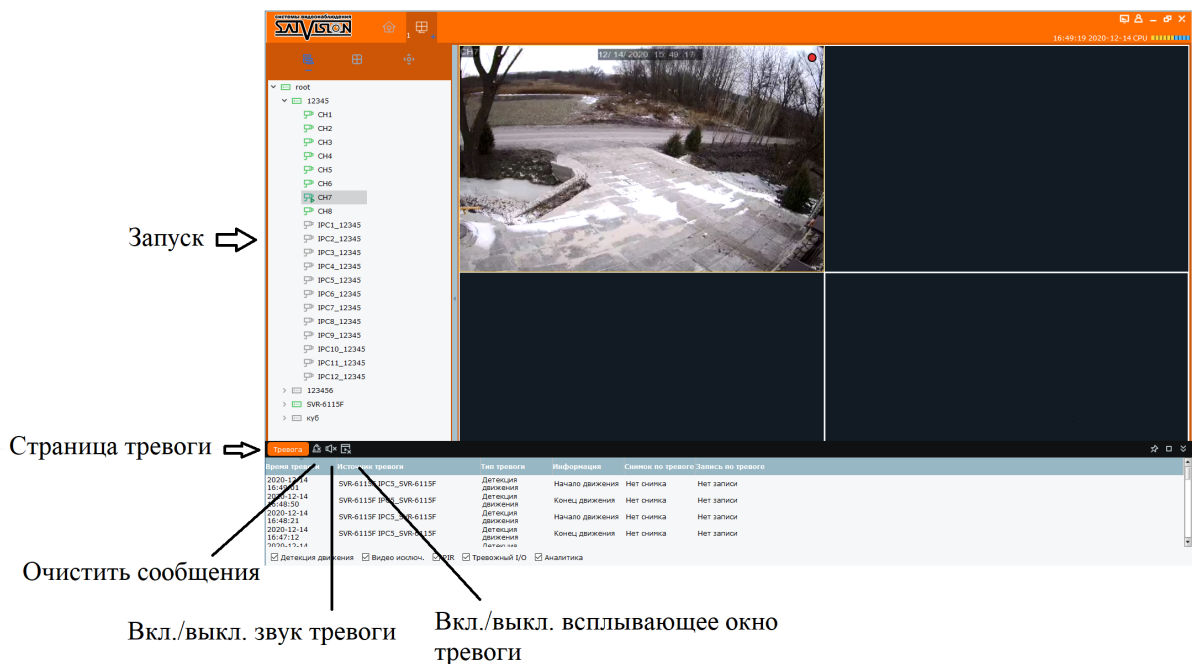
После всеми выбранных Вами настроек, нажмите «Поиск» и у Вас появится список по журналу.

10 Конфигурация тревоги.

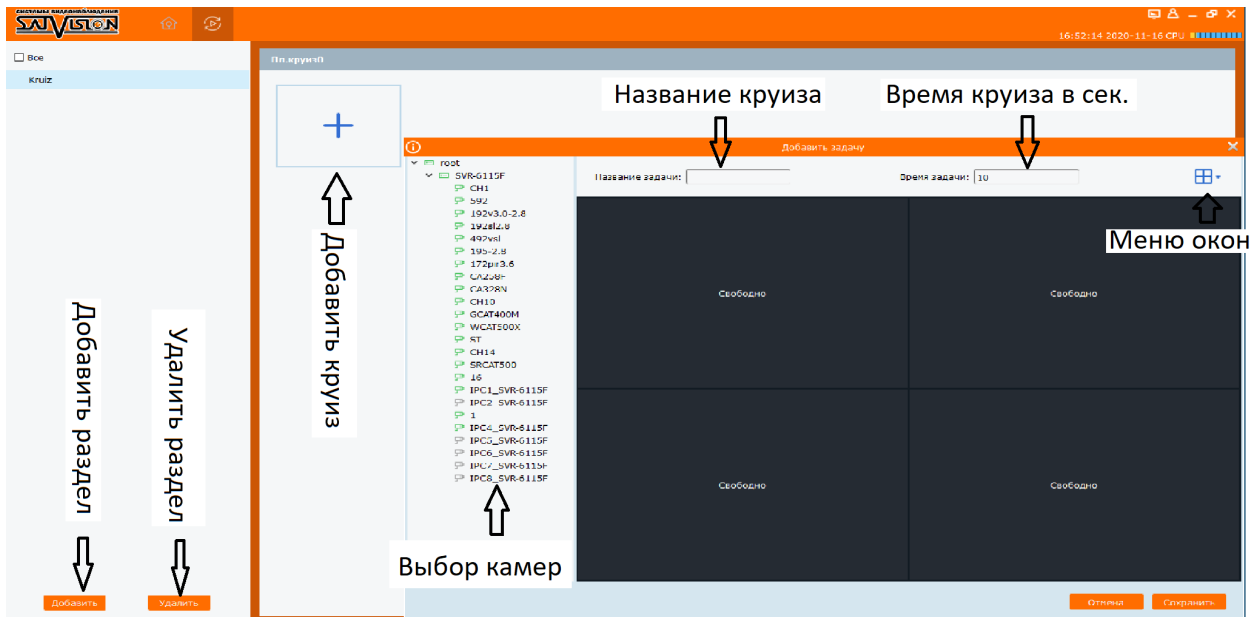


В этом разделе есть тревога (движение, тревожные вход/выход, потеря видео, PIR датчик, аналитика). Для работы тревоги, необходимо:


- Выбрать камеру.
- Выбрать любой вид тревоги, которая камера поддерживает.
- Поставить включение (ON).
- Нажать сохранить.



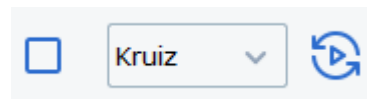
11 Настройка круиза.




Зайдите в «Главный раздел»→»Настройка круиза». Нажмите «Добавить круиз»

 → Выберите каналы, которые хотите, чтобы были добавлены в круиз→Напишите название круиза → Установите время (задержка времени в круизе). После этого нажмите «Сохранить».

Далее переходите в «Основной вид» внизу будет



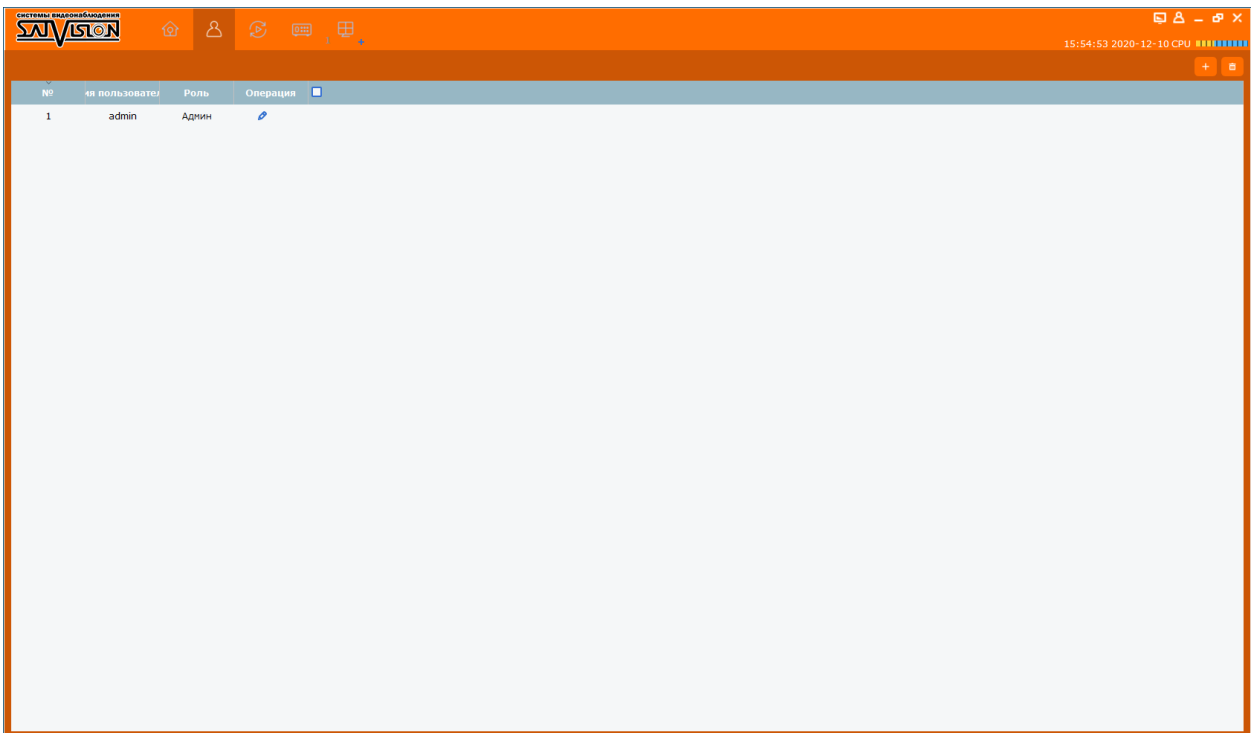
. Выбираете

название круиза, который создали и нажимаете  , после этого круиз у Вас будет запущен. То, которое время задержки Вы выставите, через такое время у Вас круиз

будет работать, до тех пока не нажмете  (Стоп круиз).

12 Управление аккаунтом.

Здесь Вы можете добавить пользователя, удалить пользователя, присвоить права пользователю.



Нажмите вверху справа , откроется окно для добавление пользователя.



- Удалить пользователя.

The dialog box titled "Добавить пользователя" contains the following fields and options:

- Роль:
- Имя пользователя:
- Пароль:
- Подтвердить пароль:

Базовые права:

- Выбрать все
- Управление журналами
- Управление лицом
- Управление конфигурацией тревоги
- Управление электронной картой
- Управление устройством
- Управ. людьми и транспортными средствами


Права на канал:

- Просмотр
- Управление PTZ
- Снимок
- Запись
- Воспроизведение
- Скачать запись
- Расписание локальной записи
- Локальное воспр.

Каналы:

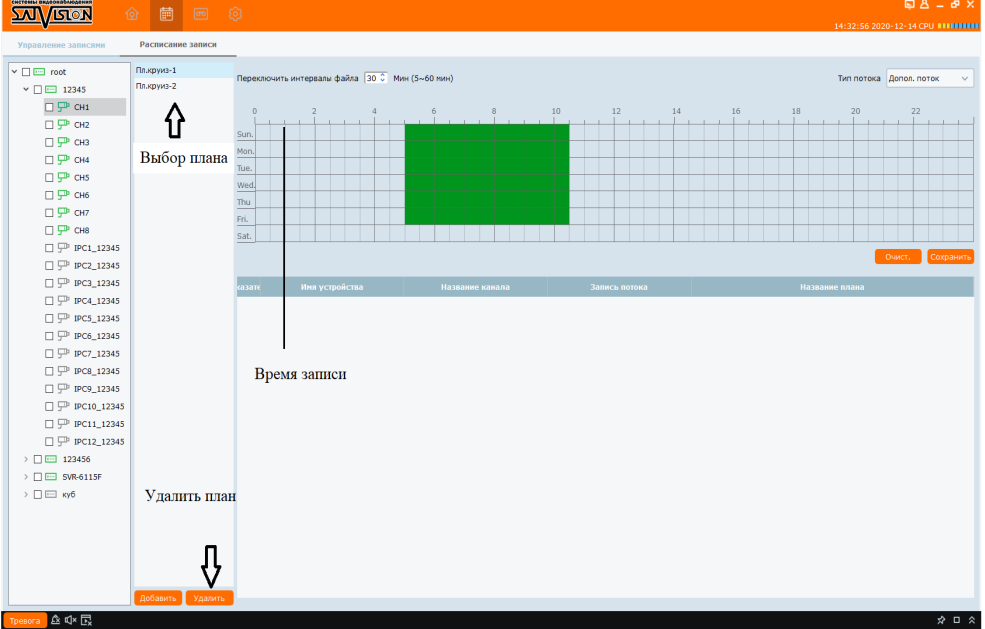
- root
 - 12345
 - CH1
 - CH2
 - CH3
 - CH4
 - CH5
 - CH6
 - CH7
 - CH8

В этом окне, создаете имя пользователя, пароль и присваеваете права данному пользователю на каждый канал.

После установки пользователя, если Вам необходимо изменить например: пароль, имя, или права, нажмите  (изменить).

13 Локальная запись.

13.1 Расписание записи.



Выбор камер →

Выбор плана ↑

Выбор потока ←

Добавить план ↑

Управление записями | Расписание записи

Переслать интервалы файла 30 Мин (5--60 мин) | Тип потока: Допол. поток

Выбор потока

Выбор плана

Удалить план ↓

Добавить | Удалить

Имя устройства	Название канала	Запись потока	Название плана
Время записи			

Выберите целую группу устройств или выберите канал.

Выберите пл. крузи в списке (можно создать новый план).

Выберите время записи (5 - 60 минут).

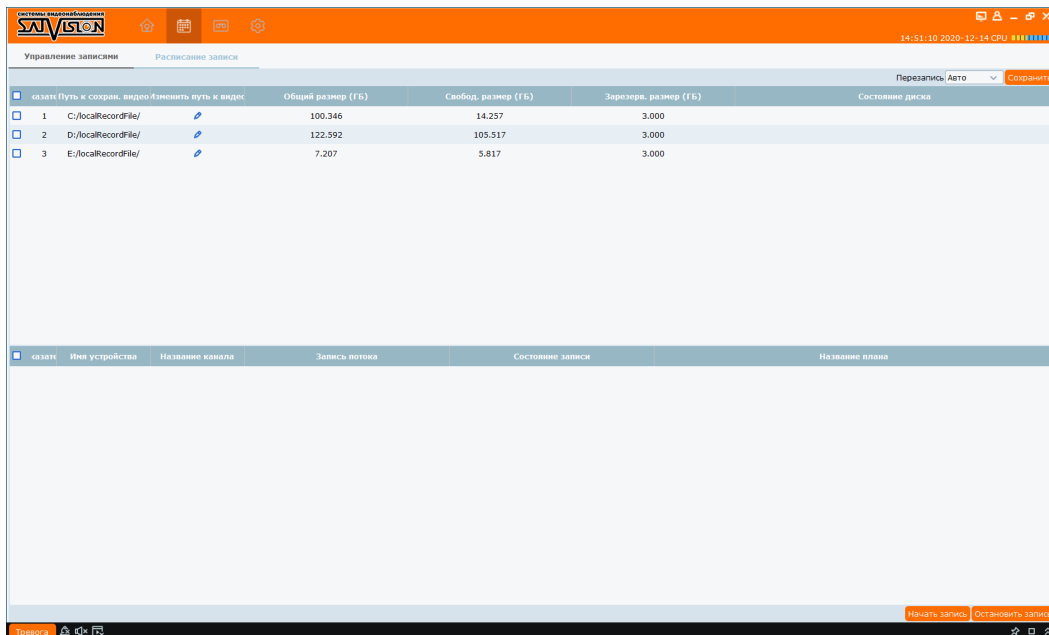
Выберите тип потока (дополнительный поток и основной поток).

Выделите курсором мыши, которая необходима запись.

Выберите время записи (по временному периоду).

Нажмите «Сохранить».

3.2 Управление записями.



Выберите диск записи (Выберите циклическую запись и длительность при необходимости).

Сохраните букву диска.

Выберите канал записи.

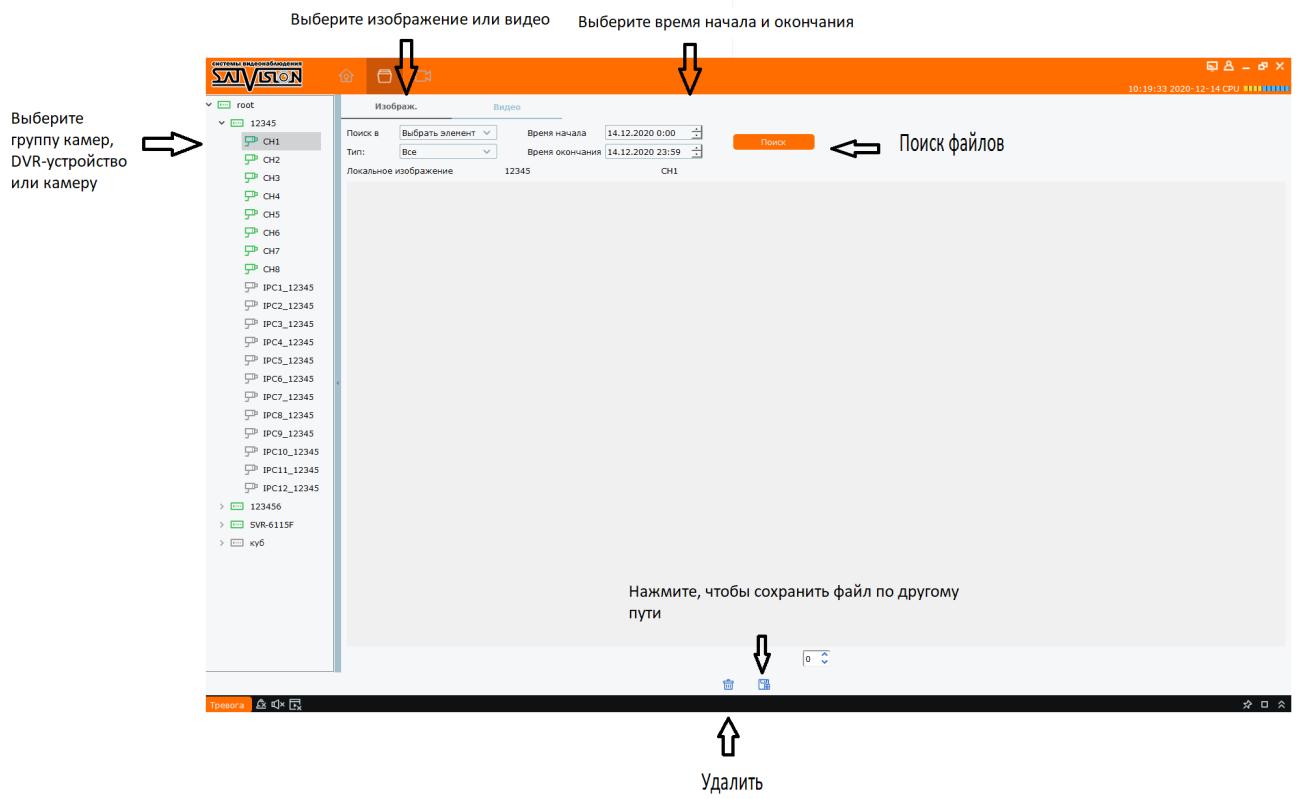
Начните или остановите запись.

14 Управление файлами.

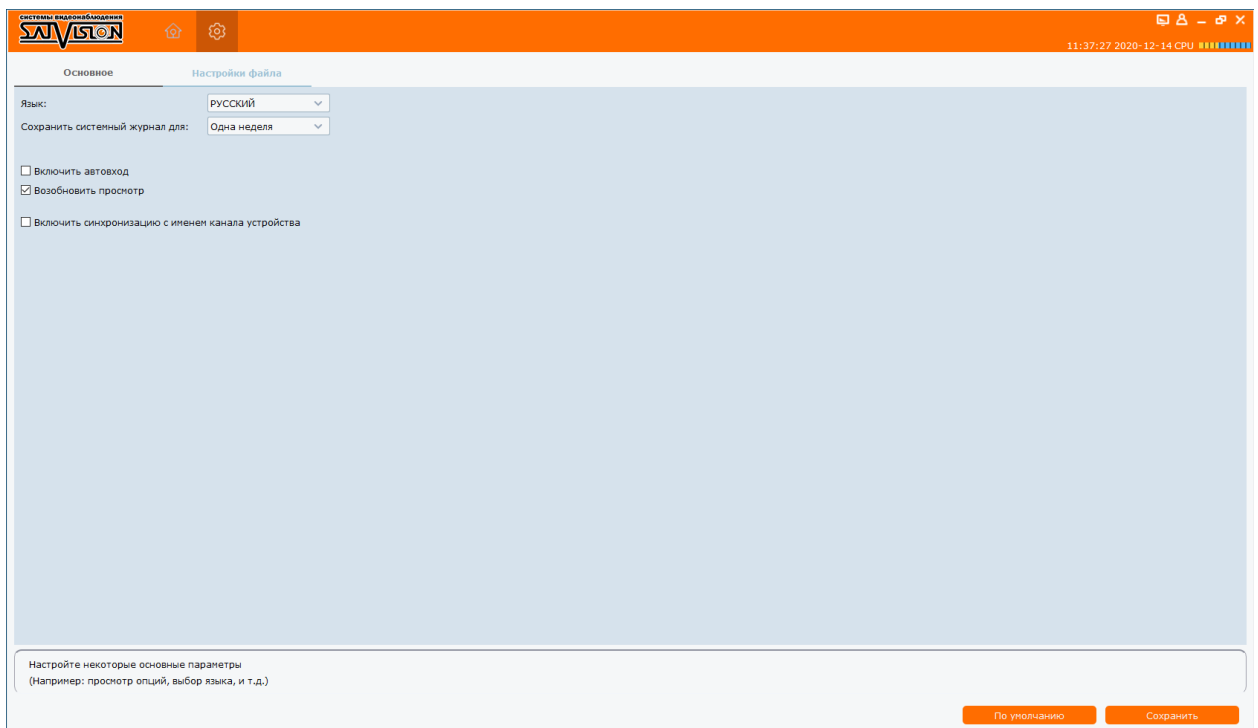
Используйте «Управление файлами» для просмотра локальных видео и скриншотов.

Использование управления файлами:

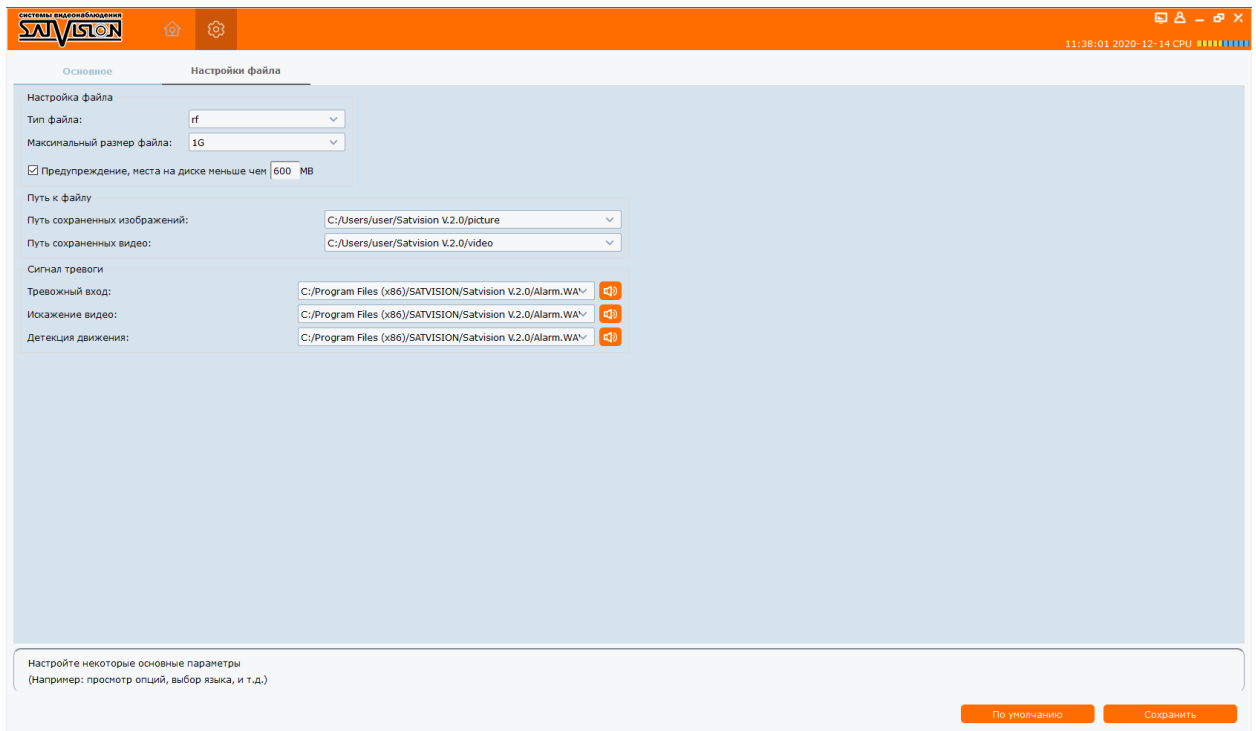
1. Нажмите «Управление файлами» в главном разделе.
2. Выберите камеру или устройство, которое необходимо найти в левой части экрана.
3. Нажмите «Видео», чтобы вручную найти видео, или нажмите «Снимок», чтобы найти скриншот.
4. Установите время начала и окончания. Временной период для нарезки видео и изображений применяется только для записи исходных видео, но не для сохранения файлов.
5. Нажмите «Поиск» для поиска файлов.
6. Нажмите дважды, чтобы открыть файлы или нажмите на кнопку внизу экрана, чтобы удалить или сохранить файлы на вашем компьютере.



15 Конфигурация системы



Основные настройки: здесь Вы можете поменять язык, вкл./выкл. Авто вход, вкл./выкл. возобновления просмотра, возможность сохранения журнала.

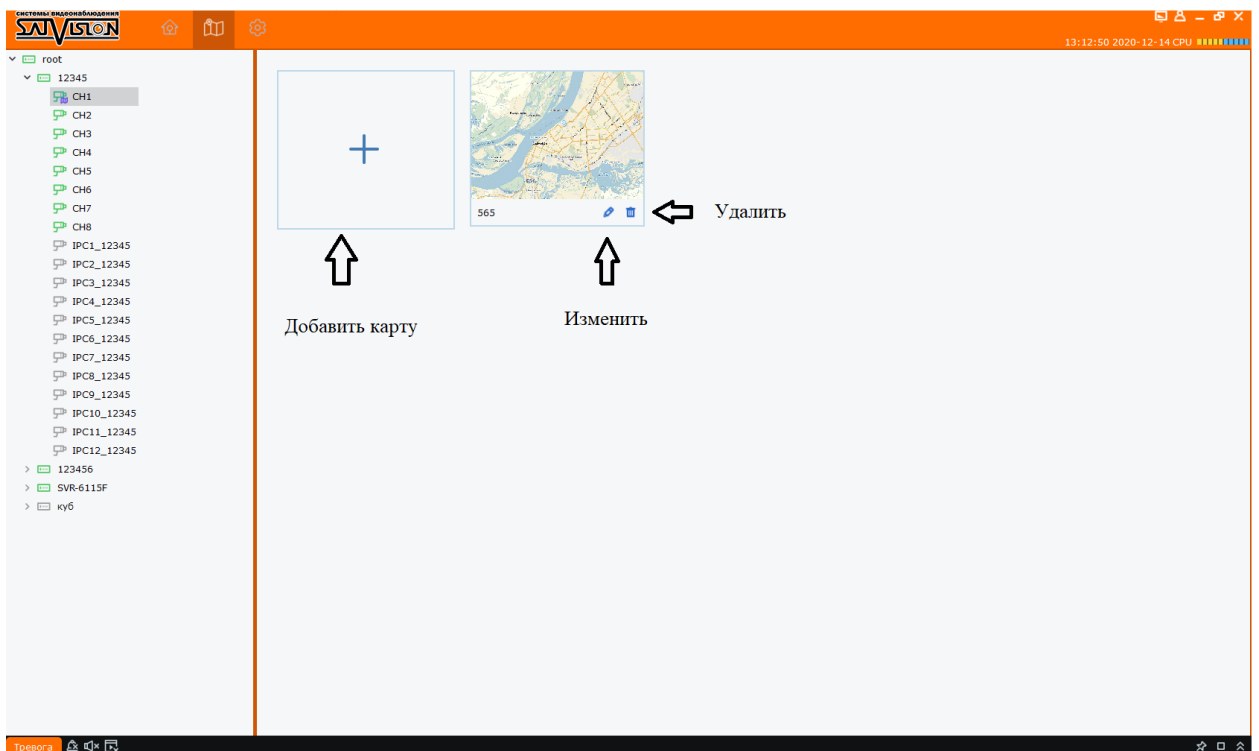


Настройка файла:

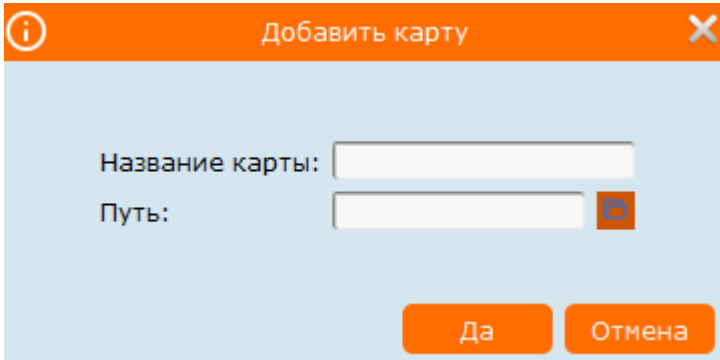
Рекомендация: прежде чем скачивать архив с программы, необходимо зайти в «Конфигурация системы»→«Настройка файла», и установить настройки:

- Тип файла: rf, avi, mp4.
- Максимальный размер файла: 1GB, 2GB, 3GB, 4GB.
- И установка пути для скачивания файлов.

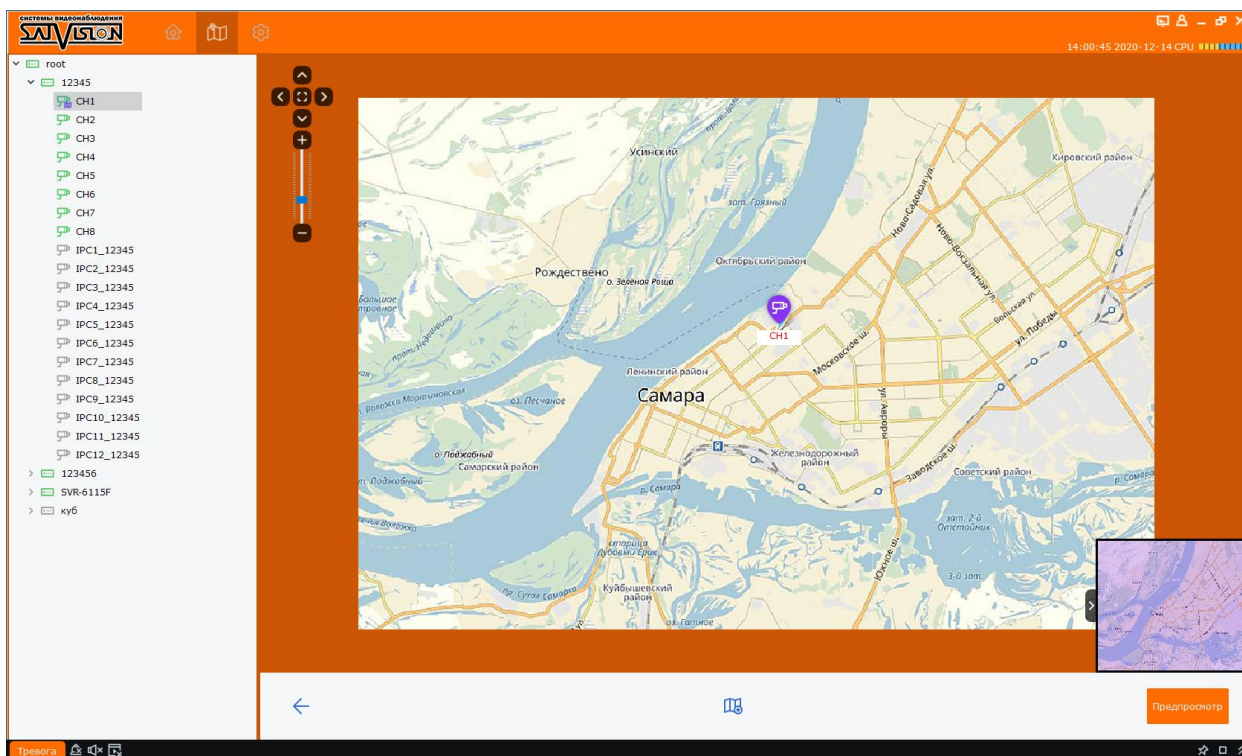
16 Настройка карты



Нажмите  - добавить карту, появится окно:



- Напишите название Вашей карты.
- Путь, там где находится Ваша карта, которую хотите добавить.
- Нажмите да, и Ваша карта добавиться.



Так же можно увеличивать / уменьшать размер карты.

На карту можете выставить Ваши камеры, как показано на рисунке.

Все права защищены. Воспроизведение информации запрещено.

1. Никто не может копировать, распространять, перезаписывать или сохранять содержимое инструкции, описывающей работу продукта, в поисковой системе или переводить содержимое на другие языки каким бы то ни было способом без письменного разрешения.

2. Спецификация на продукт или информация, указанная в инструкции пользователя, носят информационный характер. Содержащаяся информация может быть обновлена в любое время без предварительного предупреждения. Компания не несет никакой ответственности за ошибки в содержимом инструкции пользователя, как на уровне аппаратного обеспечения, так и на уровне программного обеспечения.
3. Компания не несет никакой ответственности за любые повреждения, вызванные неправильным использованием продукта.
4. Названия продуктов, указанные в инструкции пользователя, носят информационный характер. Названия могут быть торговыми знаками или защищены авторским правом других компаний.
5. Цветовая схема продукта, поставляемого в пакете, может отличаться от цветовой схемы на упаковке. Изображения носят информационный характер. Техническая спецификация может быть изменена без предварительного уведомления. Поставляемое дополнительное оборудование может различаться у разных поставщиков. Обратитесь за консультацией к вашему агенту.