

Вызывная панель Wi-Fi ST-IP150-2M



Руководство пользователя

Общее

Устройство представляет собой контроллер доступа поддерживаемый интерком с сенсорными кнопками и поддержкой Wi-Fi. Для использования нужен смартфон и приложение. Контроллер доступа с сенсорными кнопками программируется непосредственно с кнопок устройства. Приложение совместимо с iOS 7.0 и выше и Android 4.3 и выше

Функции:

Интерком

- > 2.4G WiFi соединение
- > Поддержка Android и iOS
- > Полнодуплексный голосовой интерком
- > 2МП широкоугольная камера и ночное видение
- > Поддержка карт памяти
- > Поддержка обнаружения движение, воспроизведение фото/видео, удаленное управление

Контроль доступа

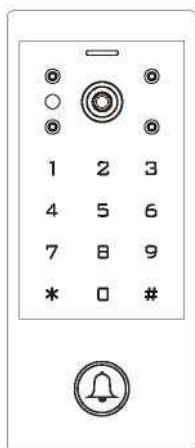
- > Доступ по паролю, 1000 пользователей (988 обычных + 2 тревожных+10 посетителей)
- > Длинная PIN: 4~6 цифр
- > EM карты, Mifare карты опционально
- > Wiegand 26-44 bits вход и выход
- > Может использоваться как считыватель Wiegand со светодиодом и зуммером
- > Сохранение пользовательских данных
- > 2 устройства могут быть заблокированы для 2 дверей

Спецификация:

| | | |
|--------------------------|-----------------------|---|
| Видеодом офон | Сеть | 2.4G WiFi |
| | Разрешение | 2.0Мрх(1080P) |
| | Угол обзора | Горизонтальный широкий угол 140 градусов |
| | Ночное видение | ИК подсветка. Днем в цвете, ночью в черно-белом |
| | Память | Поддержка карт памяти microSD |
| | Интерком | Полнодуплексный голосовой интерком |
| | Другие функции | Обнаружение движения, Воспроизведение, создание фото\видео, удаленная разблокировка |

| | | |
|-------------------------|---|--|
| Контроль доступа | Количество пользователей Обычный пользователь Посетитель Тревожный пользователь | 1000 988 10 2 |
| | Длина PIN | От 4 до 6 цифр |
| | Поддержка карт | EM или Mifare |
| | Частота | 125KHz/13.56MHz |
| | Расстояние считывания | От 2 до 6 см |
| | Проводные соединения | Релейный выход, Кнопка выхода, тревога, контакты двери, Wiegand вход/выход |
| | Реле | NO, NC, Общий |
| | Задержка реле | 0~99 секунд (5 секунд по умолчанию) |
| | Выходная нагрузка по времени | 2A максимум |
| | Интерфейс Wiegand | EM card version: Wiegand 26~44 bits input & output (Factory default: Wiegand 26bits) Mifare card version: Wiegand 26~44 bits input & output (Factory default: Wiegand 34bits) |
| PIN-код | 4 bits.8 bits (ASCII),10 цифр виртуальный номер (По умолчанию: 4bits) | |
| Питание | Напряжение питания | DC 12V |
| | Ток режима ожидания | < 150mA |
| | Ток активного режима | <250mA |
| | Установка | В помещении |
| | Рабочая температура | -20°C~60°C |
| | Рабочая влажность | 0%RH~86%RH |
| | Материал | Сплав цинка |
| | Цвет | Серебристый и черный |
| | Размер | 145xW68xD25 мм |
| | Вес | 450г. |
| | Вес с упаковкой | 550г. |

Комплект:



Диод IN4004 (для защиты цепи реле)



Дюбеля пластиковые



Саморезы 04*25mm



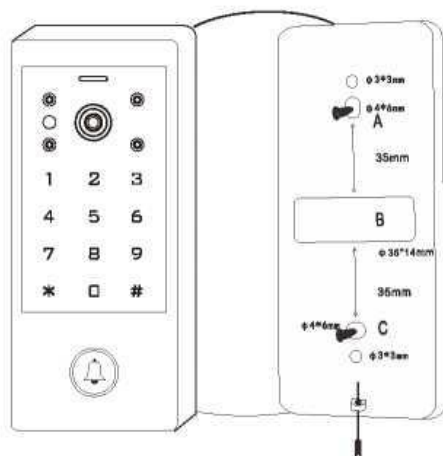
Ключ



MasterCard

Установка

- > Снимите заднюю крышку с устройства
- > Просверлите в стене два отверстия(А,С) для винтов и одно отверстие для кабеля
- > Вставьте заглушки для винтов в отверстия(А,С)
- > Надежно закрепите заднюю крышку при помощи винтов
- > Пропустите кабель через отверстие для кабеля(В)
- > Прикрепите устройство к задней крышке



| Цвет кабеля | Функция | Описание |
|---|-----------------|---|
| Базовая автономная проводка | | |
| Красный | DC + | 12V DC вход питания |
| Черный | GND | Земля |
| Синий | Relay NO | Нормально разомкнутый выход (установите диод) |
| Фиолетовый | Relay Common | Общий кабель релейного выхода |
| Оранжевый | Relay NC | Нормально закрытый релейный выход (установите диод) |
| Желтый | OPEN | Запрос на выход(REX) Вход |
| Подключение дополнительного устройства (Wiegand Ридер или контроллер) | | |
| Зеленый | Data 0 | Wiegand Output (Pass-through) Data 0 |
| Белый | Data 1 | Wiegand Output (Pass-through) Data 1 |
| Расширенные функции ввода вывода | | |
| Серый | Тревожный выход | Отрицательный тревожный контакт |
| Коричневый | Контакт входа | Вход контакта двери\ворот. Нормально замкнутый |

Звуковая и световая индикация

| Статус | Свет | Зуммер |
|----------------------------------|------------------------|--------------------|
| Загрузка | Красный яркий | |
| Переход в режим программирования | Красный | Один сигнал |
| Режим программирования | Оранжевый яркий | Один сигнал |
| Ошибка операции | | Три сигнала |
| Выход из режима программирования | Красный яркий | Один сигнал |
| Дверь открыта | Зеленый яркий | Один сигнал |
| Тревога | Красный быстро моргает | Непрерывный сигнал |

Работа в приложении -----

1) Загрузите приложение

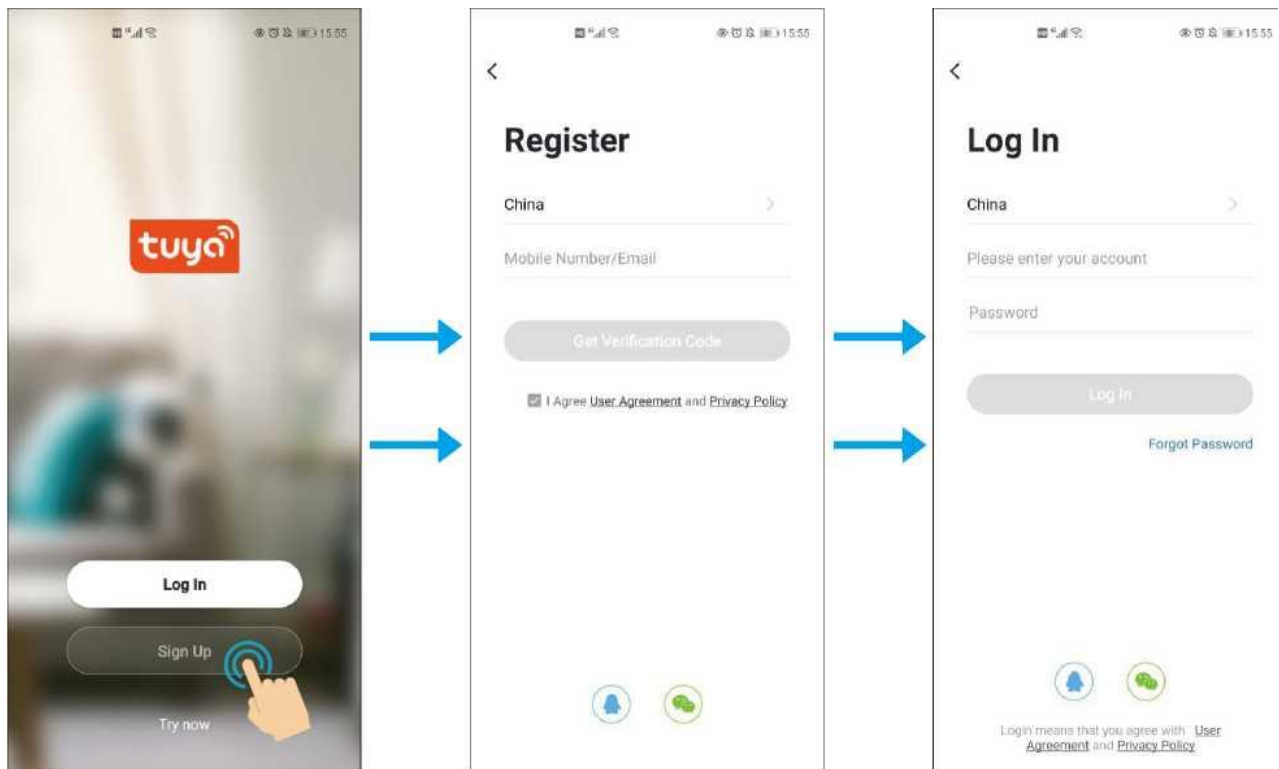
Найдите приложение TuyaSmart или Smartlife в Google Play или APP Store



2) Убедитесь что Wi-Fi работает в вашем телефоне.

1. Зарегистрируйтесь и войдите

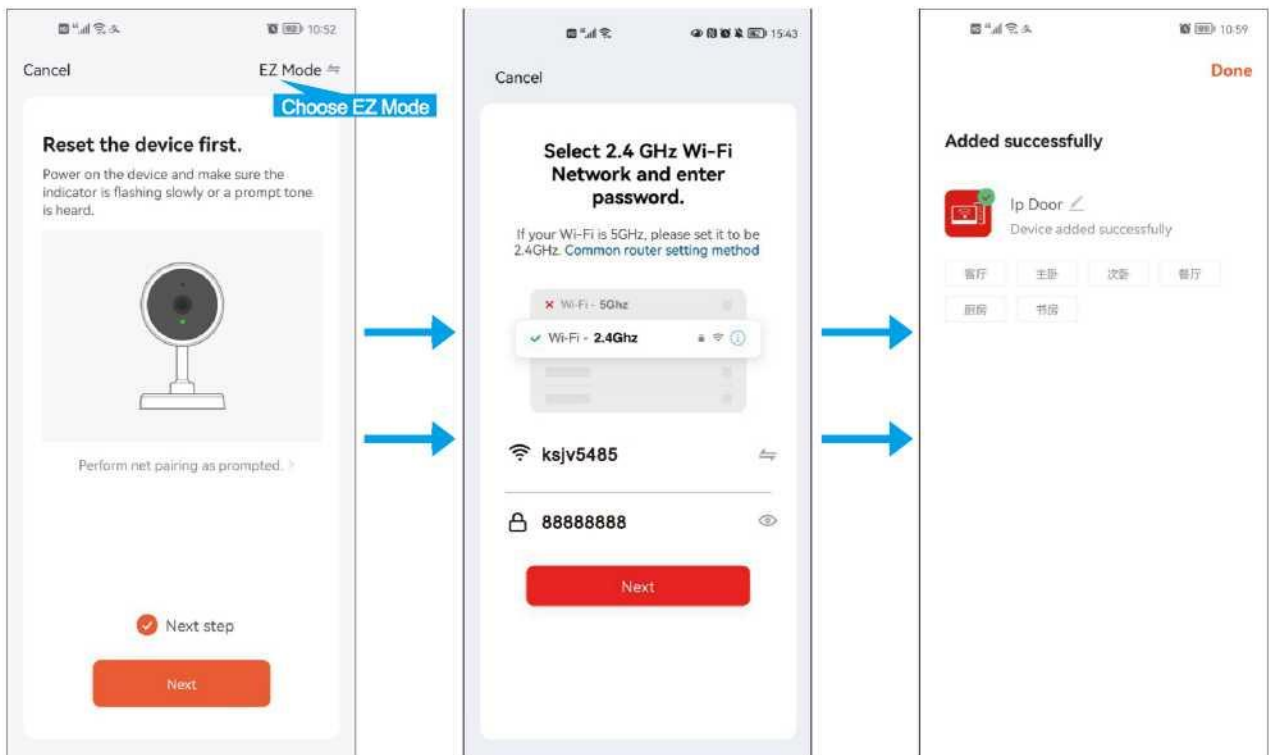
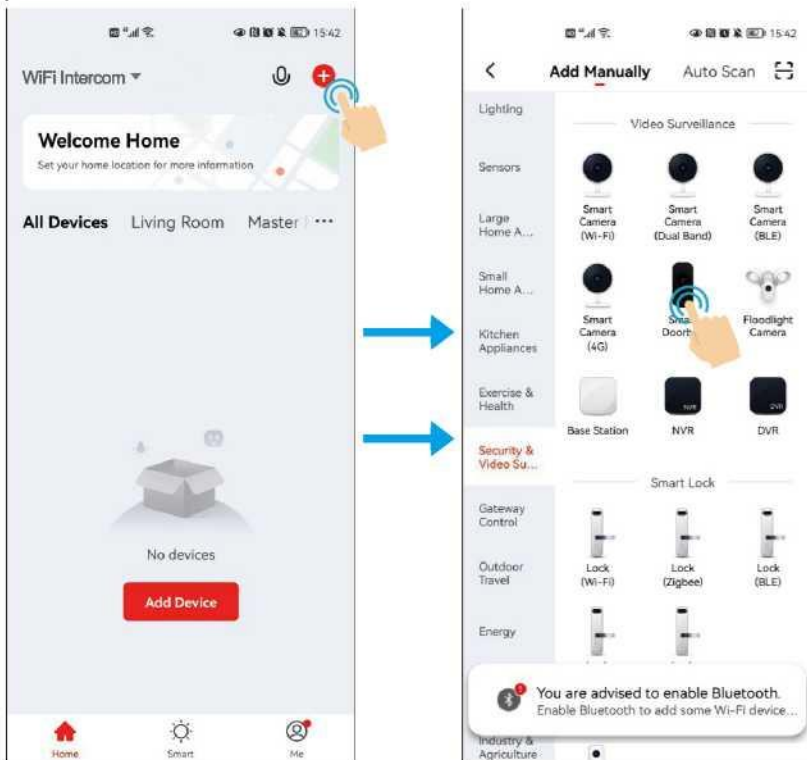
Регистрация возможна только по адресу электронной почты.

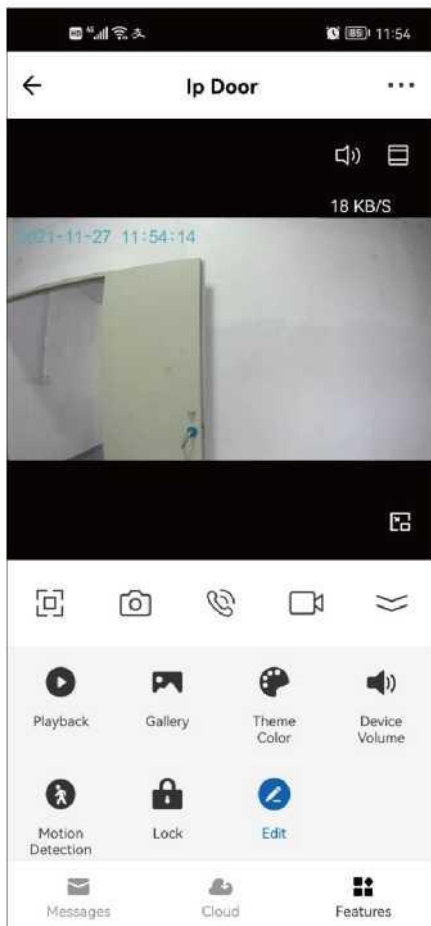
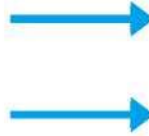
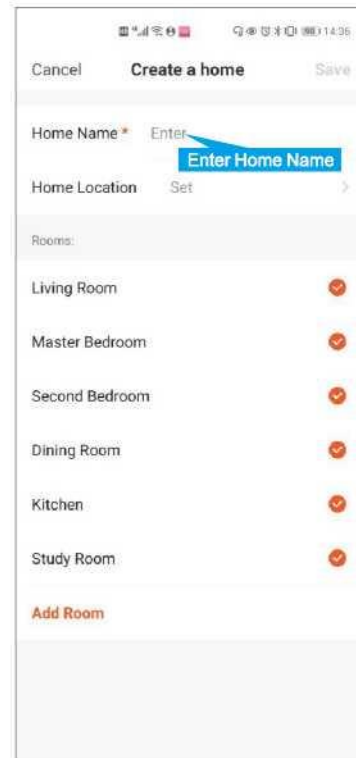
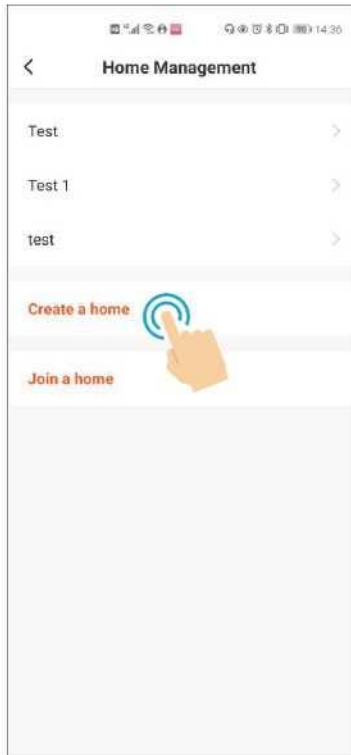



Вы получите проверочный код на свой почтовый ящик.


2. Добавление устройства


Сбросьте панель до заводских настроек. Для этого, подайте на нее питание и, после того как панель подаст сигнал о загрузке, нажмите кнопку вызова до сигнала подтверждения сброса. Нажмите на значок «+» и выберите устройство как на картинке. Убедитесь, что устройство готово к сопряжению. (Индикатор дверного звонка медленно мигает)




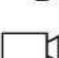



-  Включение/выключение звука


-  Полноэкранный режим


-  Сделать фото


-  Включение/выключение интеркома


-  Сделать видео


-  Проверить записи по тревоге(работает только при наличии карты памяти)

-  Просмотреть фото или видео

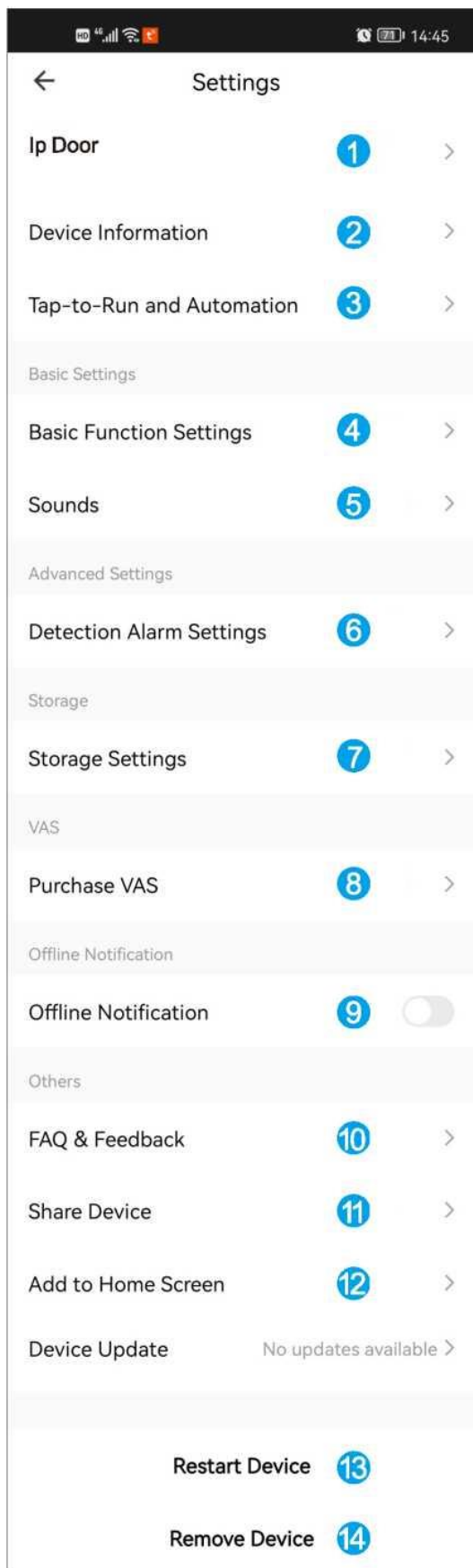
-  Изменить цвет темы

-  Регулировка громкости устройства

-  Включить/выключить детекцию движения

-  Открыть дверь

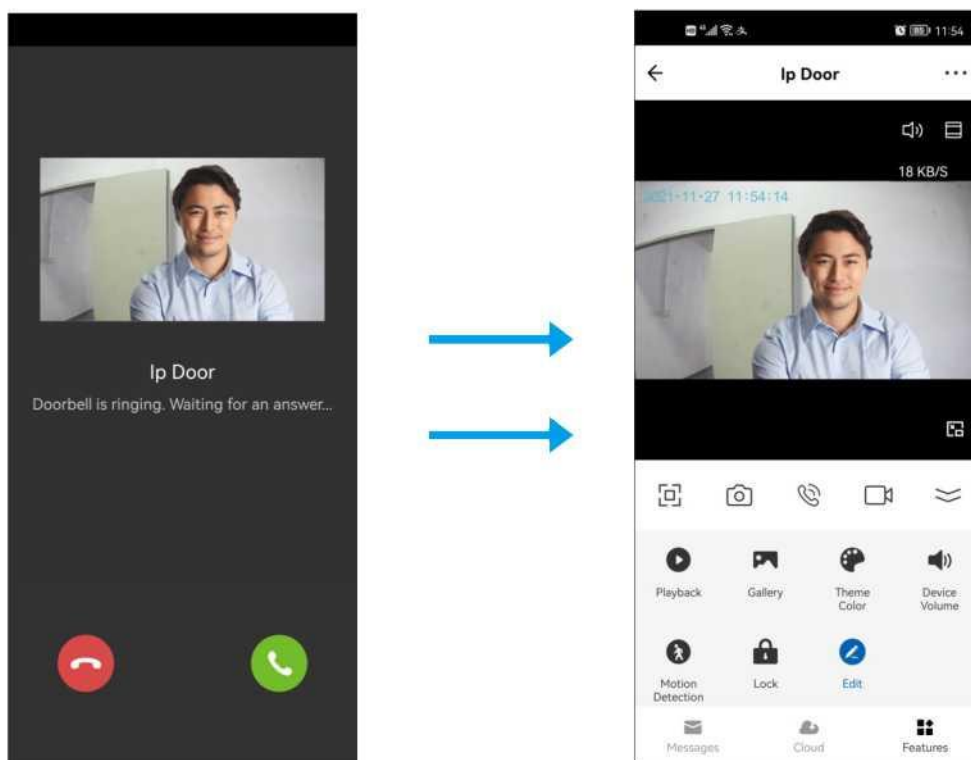
3. Настройки



- 1 Изменить имя и местоположение устройства
- 2 Информация об IP адресе, ID, часовой пояс
- 3 Настройки быстрой автоматизации
- 4 Вкл/выкл индикации; Поворот экрана
- 5 Регулировка громкости
- 6 Вкл/выкл детекции движения, настройка чувствительности, установка расписания
- 7 Управление картой памяти
- 8 Дополнительные услуги
- 9 Уведомление, если устройство находится вне сети более 30 минут
- 10 Часто задаваемые вопросы об устройстве
- 11 Общий доступ к устройству (Только члены семьи могут открывать дверь, общие пользователи могут только просматривать онлайн устройство)
- 12 Добавить ярлык на главный экран
- 13 Перезагрузить устройство
- 14 Удалить устройство

4. Вызов с панели и детекция движения

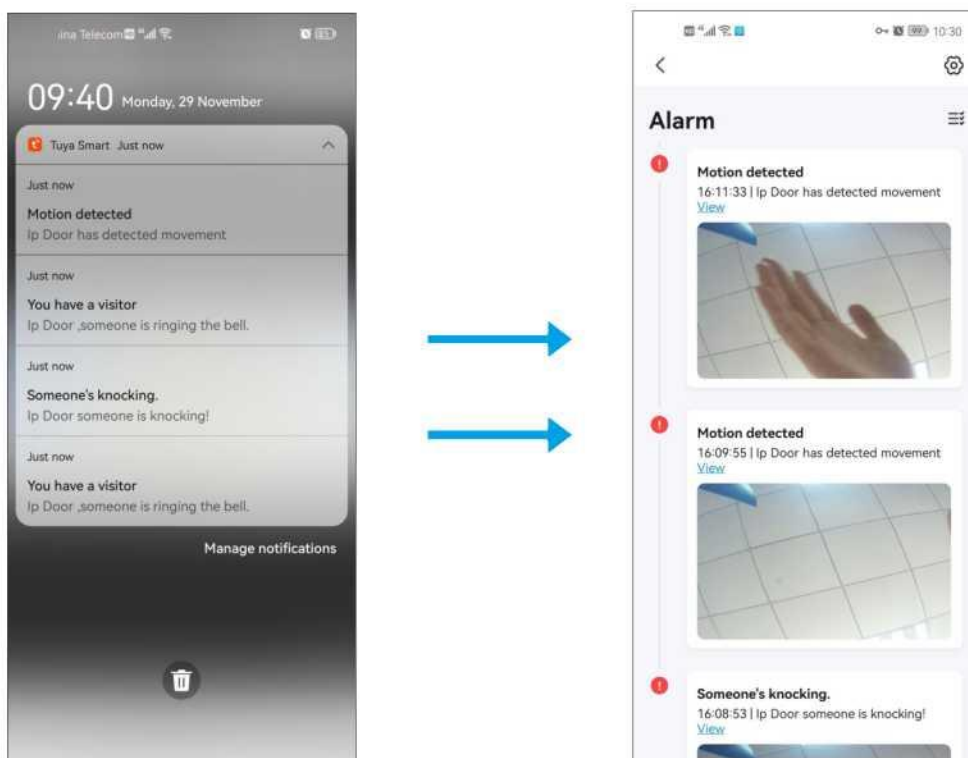
1. Если приложение работает в фоне, то вы увидите звонок



2. Мобильный телефон находится в режиме ожидания во время звонка или детекции движения

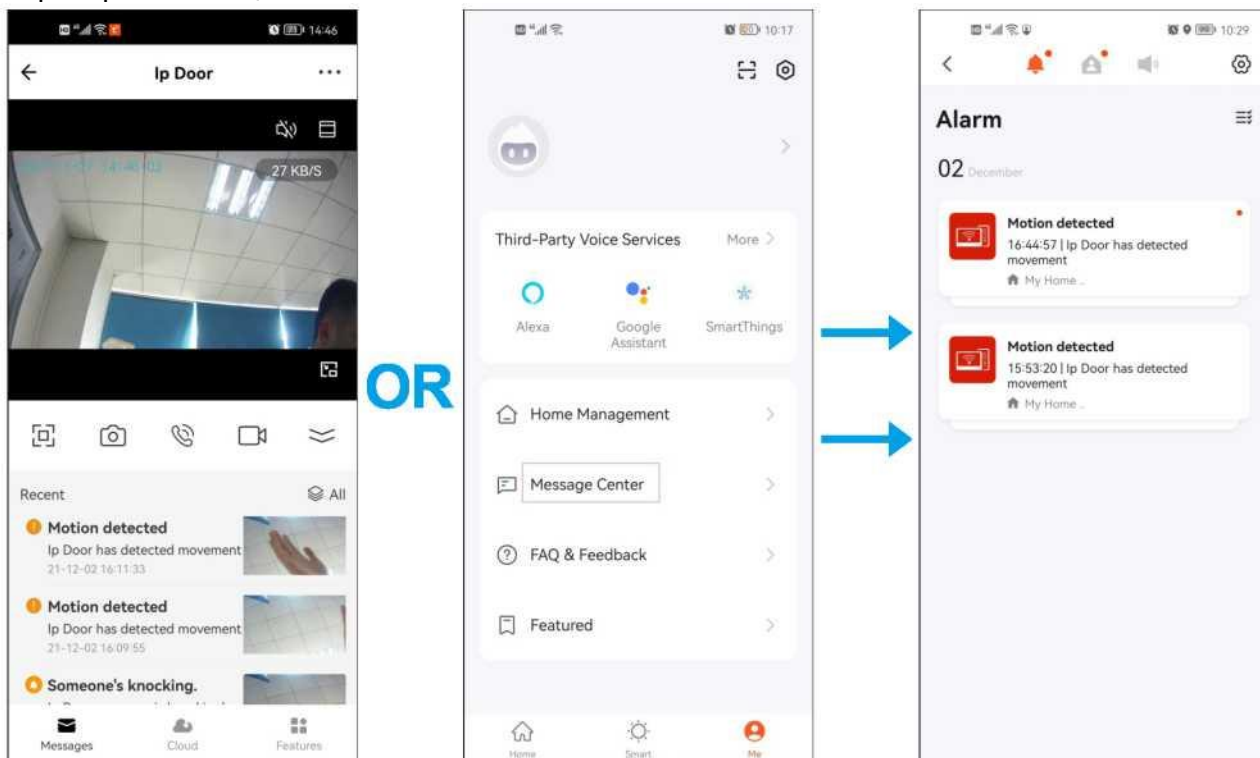
2.1 Щелкните по надписи «У вас есть посетитель»

2.2 Щелкните по надписи «Обнаружено движение»



Примечание. Есть два способа проверить запись тревоги.

- 1.Нажмите кнопку «сообщения» в интерком интерфейсе
- 2.Проверьте сообщения



Функции клавиатуры

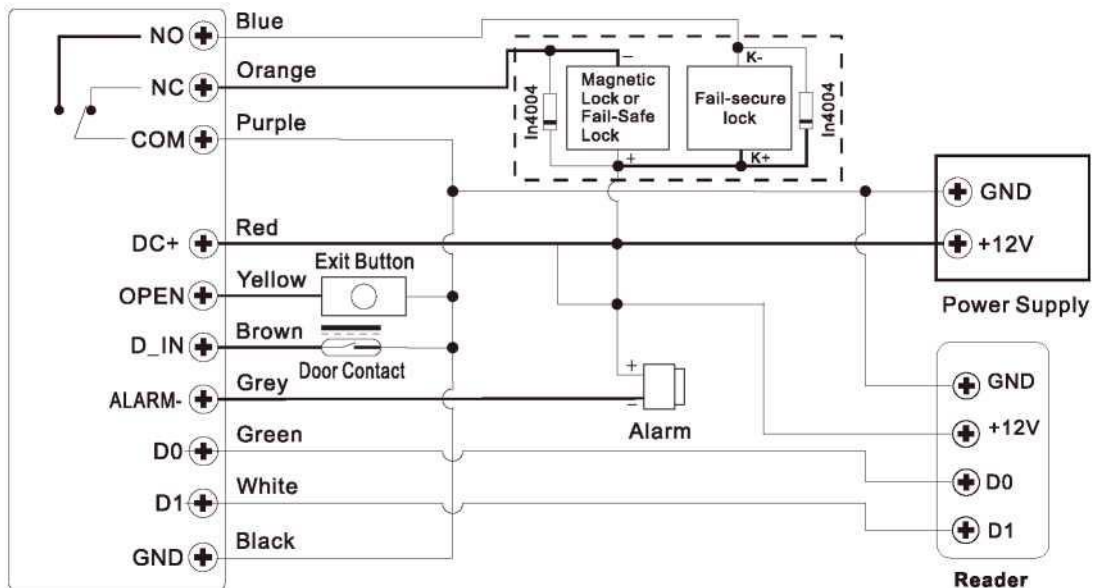
Базовая конфигурация:

| Функция | Команда | Описание |
|------------------------------------|--|--|
| Установить мастер пароль | * (Мастер пароль) # 0 (Новый пароль) (Повторите новый пароль) # | По умолчанию мастер пароль: 123456 |
| Автономный режим/Режим контроллера | * (Мастер пароль) #77# | Вернуть устройство в заводской рабочий режим |
| Режим считывателя Wiegand | *(Мастер пароль)#7 8# | Wiegand выход |
| Выход | * | Нажмите на * для выхода |

Стандартный режим/Режим контроллера -

Схема подключения

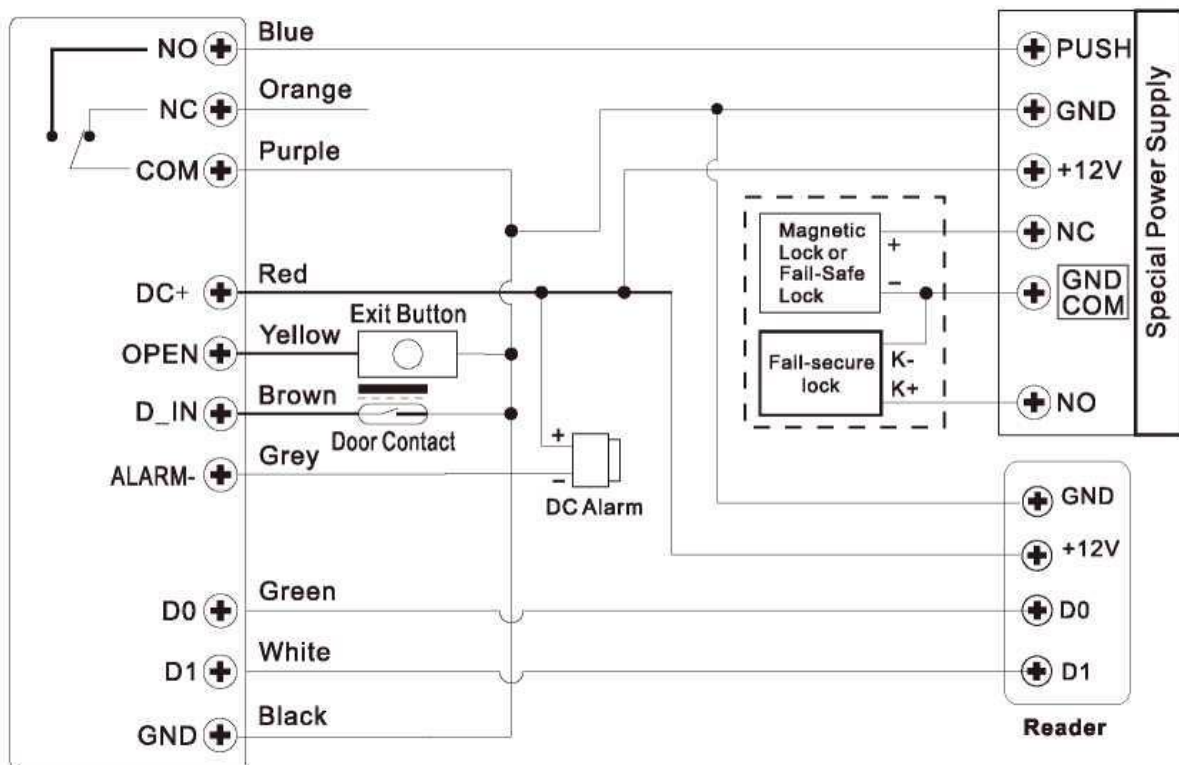
Общий источник питания



Внимание!

Установите диод 1N4004 или аналогичный, если используется общий источник питания, иначе клавиатура может быть повреждена. (1N4004 входит в поставку)

Питание для контроля доступа



Настройки пользователя:

| Функция | Команда | Описание |
|---|---|---|
| Добавить пользовательскую карту | * (Мастер пароль) # 1 (Считать карту) / (Введите 8/10-значный номер карты) # | Используя автоматический ID, карты могут добавляться непрерывно |
| | * (Мастер пароль) # 1 (ID пользователя) # (Считать карту) / (Ввести 8/10-значный номер карты) # | Введите идентификационный номер: 0-987 |
| | * (Мастер пароль) # 1 (ID пользователя) # (Приоритет карты) # (Первая карта 8/10-значный номер карты) # | Выберите конкретный ID, ID номер: 0-987 |
| Добавить общий PIN пользователя | * (Мастер пароль) # 1 (PIN) # | Используется авто ID, для PIN может добавляться непрерывно |
| | * (Мастер пароль) # 1 (ID пользователя) # (PIN)# | Выберите конкретный ID, ID номер: 0~987 |
| Добавить пользователя тревоги | * (Мастер пароль) # 1 (ID пользователя) # (Считайте карту / Введите 8/10-значный номер карты / PIN) # | Идентификационный номер пользователя: 988 989; Длина PIN-кода: 4-6 цифр, кроме 8888 |
| Добавить посетителя | * (Мастер пароль) # 1 (ID пользователя) # (0~9) # (Считайте карту / Введите 8/10-значный номер карты / PIN) # | (0 ~ 9) означает время использования, 0 = 10 раз, после определенного количества раз, карта / PIN-код автоматически |
| Сменить PIN | * (ID пользователя) # (Старый PIN) # (Новый PIN)#(Повторите новый PIN) # | Длина PIN-кода: 4-6 цифр, кроме 8888 |
| Изменение PIN-кода карты + режим доступа к PIN-коду | * (Считайте карту) (Старый PIN) # (Новый PIN) # (Повторите новый PIN) # | Будет автоматически выделять PIN(8888) на карты при добавлении |
| Удалить пользователя | * (Мастер пароль) # 2 (Считайте карту) / (Введите PIN)# | Удалить пользователя по карте / PIN-коду, пользователи могут быть удалены непрерывно |
| | * (Мастер пароль) # 2 (ID пользователя) # | Удаление пользователя по идентификационному номеру |
| | * (Мастер пароль) # 2 (Введите 8/10-значный номер карты) # | Удаление пользователя по номеру карты |
| | * (Master Code) # 2 (Master Code) # | Удалить всех пользователей |
| Выход | * | Нажмите * для выхода из режима программирования |

Советы по безопасности PIN-кода (действительны только для 6-значного PIN-кода):

Для более высокой безопасности мы позволяем вам скрыть свой правильный PIN-код с другими номерами максимум до 10 цифр. Пример PIN-кода: 123434 Вы можете использовать **** (123434) **** или **** (123434) («*» может быть любым числом от 0 до 9)**

Установите режим доступа:

| Функция | Команда | Описание |
|------------------------------|---------------------------------------|---|
| Доступ к карте | * (Мастер пароль) #4 0# | Вход только по карте |
| Доступ к PIN-коду | * (Мастер пароль) #4 1 # | Ввод только по PIN-коду |
| Карта + доступ к PIN-коду | * (Мастер пароль) #4 2# | Вход по карте + PIN-код |
| Доступ к карте или PIN-коду | * (Мастер пароль) #4 3 # | Ввод по карте или PIN-коду (по умолчанию) |
| Многопользовательский доступ | * (Мастер пароль) #4 3 (2~9) # | Только после 2 ~ 9 действительных пользователей, дверь может быть открыта. Интервал |
| Выход | * | Нажмите * для выхода из режима программирования |

Настройка операций:

| Функция | Команда | Описание |
|---|--|---|
| Настройка времени реле | * (Мастер пароль) # 3 (1 ~99) # | Time range: 1~99s (default is 5 seconds) |
| Режим переключения реле | * (Мастер пароль) #3 0# | Set the relay to ON/OFF toggle mode |
| Вычеркивание ВЫКЛ | * (Мастер пароль) # 6 0 # | Обычный режим (по умолчанию) |
| Вычеркивание ВКЛ | * (Мастер пароль) # 6 1 # | Доступ будет запрещен в течение 10 минут после 10 неудачных попыток входа. (Кнопка выхода по-прежнему работает) |
| Вычеркивание ON (Тревога) | * (Мастер пароль) # 6 2 # | Будет сигнализировать после 10 неудачных попыток входа. Введите любую действительную карту / PIN#(пользователь или мастер), чтобы прекратить тревогу |
| Отключить обнаружение открытия | * (Мастер пароль) # 6 3 # | Обычный режим (по умолчанию) |
| Включить обнаружение открытия двери (запрос на подключение магнитного контакта) | * (Мастер пароль) # 6 4 # | Дверь открыта слишком долго (1 минута) или дверь принудительно открыта. Введите любую действительную карту / PIN#(пользователь или мастер), чтобы отключить тревогу |
| Время тревоги | * (Мастер пароль) #5(0-3)# | Диапазон времени: 0 ~ 3 минуты, по умолчанию 1 |
| Отключение звука | * (Мастер пароль) #7 0# | Звук выключен |
| Включить звук | * (Мастер пароль) # 7 1 # | Звук активирован (по умолчанию) |
| Светодиод всегда выключен | * (Мастер пароль) #7 2# | Светодиод выключен в режиме ожидания |
| Светодиод всегда включен | * (Мастер пароль) # 7 3 # | Светодиод включен в режиме ожидания (по умолчанию) |
| Подсветка клавиатуры всегда выключена | * (Мастер пароль) #7 4# | Выключена подсветка клавиатуры |
| Клавиатура с подсветкой всегда | * (Мастер пароль) # 7 5 # | Включена подсветка клавиатуры |

| | | |
|---|--|---|
| Автоматическое выключение клавиатуры с подсветкой | * (Мастер пароль) # 7 6 # | Автоматическое выключение после 20 секунд, она включится нажатием любой клавиши (эта клавиша не учитывается) (по умолчанию) |
| Установить вход Wiegand | * (Мастер пароль) # 8 (26-44) # | Версия EM по умолчанию - 26 бит Mifare версия по умолчанию - 34 бита |
| Отключение битов четности | * (Мастер пароль) # 8 0 # | Отключение битов четности |
| Включение битов четности | *(MasterCode)#81# | Enable parity bits (default) |
| PIN input bits | * (Мастер пароль) # 8 (4 или 8 или 10) # | 4=4 бита, 8=8 бит (ASCII), 10=10 цифр виртуальное число |
| Выход | * | Нажмите * для выхода из режима программирования |

Примечание: Для подключения считывателя Wiegand с входом 32,40 бит необходимо отключить биты четности

Использование основной карты

| | |
|---|---|
| Использование Master Card для добавления и удаления пользователей | |
| Добавление пользователей карт / PIN-кодов | <ol style="list-style-type: none"> 1. Вход (мастер-карта) 2. Вход (карта) или (PIN#) Повторите шаг 2 для дополнительных пользователей <ol style="list-style-type: none"> 3. Ввод (Мастер карта) снова |
| Удаление карт / PIN-кодов пользователей | <ol style="list-style-type: none"> 1. Вход (Мастер-карта дважды в течение 5 с) 2. Вход (карта) или (PIN#) Повторите шаг 2 для дополнительных пользователей <ol style="list-style-type: none"> 3. Ввод (Главная карта) снова |

Операции с пользователями и сброс к заводским настройкам по умолчанию

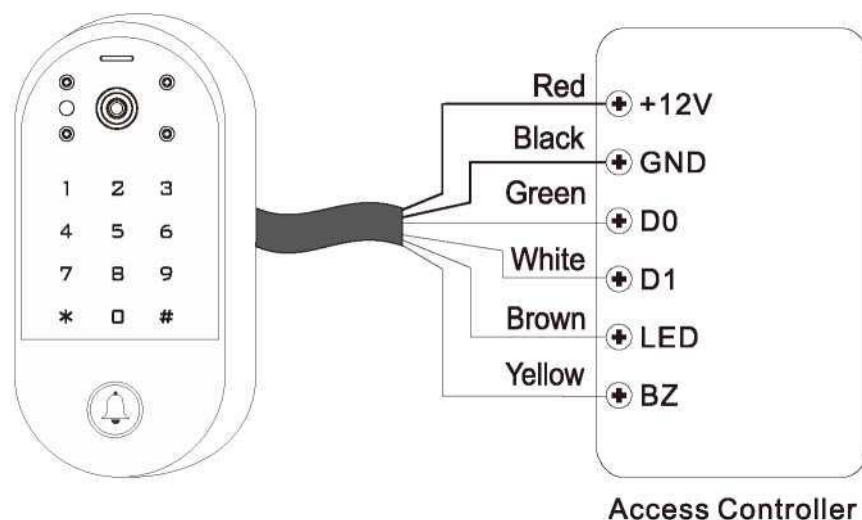
- > Откройте дверь: прочитайте действительную карту пользователя или введите действительный PIN-код пользователя #
- > Удалить тревогу: введите Master Code # или Master Card или действительную карту пользователя / PIN-код
- > Чтобы сбросить заводские настройки по умолчанию и добавить Master Card: Выключите, нажмите кнопку выхода, удерживайте ее и включите питание, раздадутся два звуковых сигнала, затем отпустите кнопку выхода, светодиодный индикатор превратится в желтый, затем прочитайте любую EM-карту 125 кГц / карту Mifare 13,56 МГц, светодиод превратится в красный, что означает сброс до заводского значения по умолчанию успешно. Прочитанная карта это Master Card.

Замечания:

Если Master Card не добавлена, необходимо нажать кнопку Выхода не менее 5 секунд до звука. (это сделает предыдущую зарегистрированную Master Card недействительной) Сброс к заводским настройкам по умолчанию, информация о пользователе сохраняется.

Режим чтения Wiegand-----

Схема подключения



Установка выхода Wiegang:

| Функция | Команда | Описание |
|-----------------------------------|---|--|
| Установка выходных данных Wiegand | * (Мастер пароль) # 8 (26-44) # | Версия EM по умолчанию - 26 бит Mifare версия по умолчанию - 34 бита |
| Отключение битов четности | * (Мастер пароль) # 8 0 # | Отключение битов четности |
| Включение битов четности | * (Мастер пароль) # 8 1 # | Включение битов четности (по умолчанию) |
| Выходные биты PIN-кода | * (Мастер пароль) # 8 (4 or 8 or 10) # | 4=4 бита, 8=8 бит (ASCII), 10=10 цифр виртуальное число |
| Выход | * | Нажмите * для выхода из режима программирования |

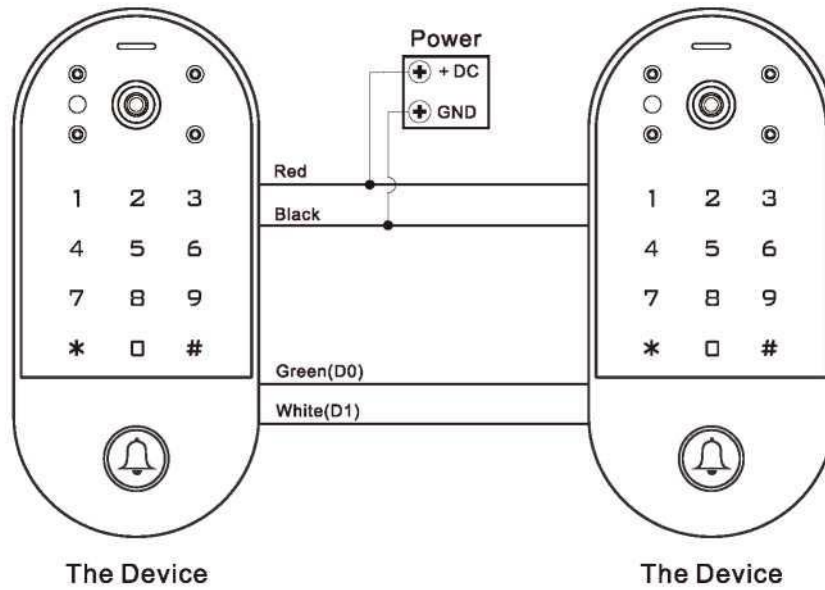
Примечание: Для подключения контроллера Wiegand с входом 32,40 бит необходимо отключить биты четности

Расширенное приложение-----

Передача информации о пользователе (действительна для пользователей карт / PIN-кода)

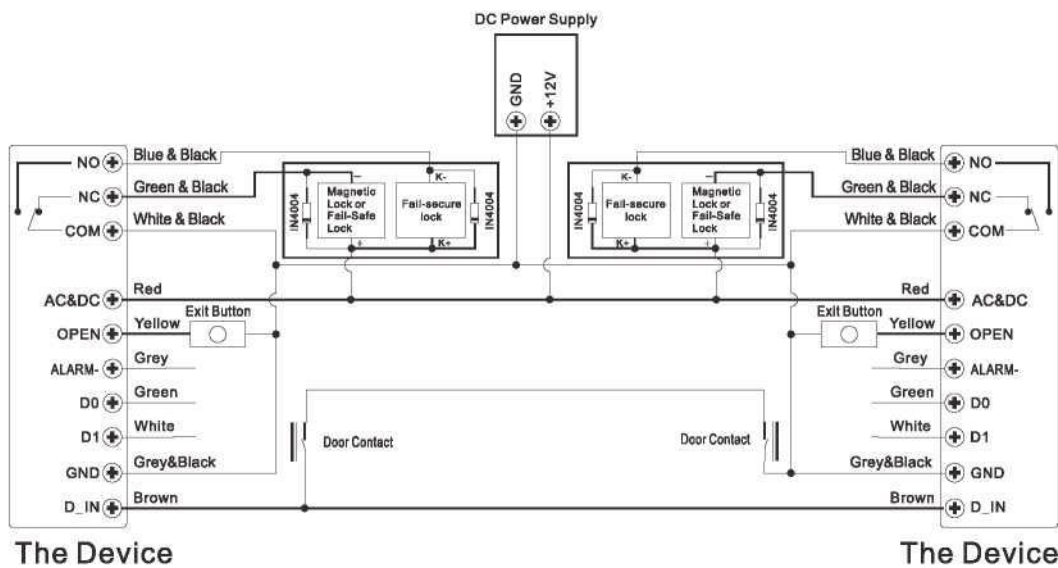
Устройство поддерживает функцию передачи информации о пользователе, а зарегистрированный пользователь (карты, PIN-коды) может быть перенесен с одного (назовем его Master Unit) на другой (назовем его Accept Unit).

Схема подключения:



Примечания: Дверной контакт должен быть установлен и подключен как на схеме. Назовем две двери «1» и «2» Устройства как «А» и «В» для блокировки

Схема подключения:



Если включить блокировку, когда закрыта только дверь 2, пользователь может прочитать действительный отпечаток пальца / карту или ввести PIN-код на считывателе А, дверь 1 откроется; затем, когда и только дверь 1 закрыта, прочитайте действительный отпечаток пальца / карты или введите PIN-код на считывателе В, дверь 2 откроется.

Расширенные настройки:

| Функция | Команда | Описание |
|-----------------------|--------------------------------|---|
| Перевод пользователей | * (Master Code) # 9 8 # | Главный код двух устройств должен быть одинаковым. Программа только на мастер-пользователе. |
| Отключить блокировку | * (Master Code) # 9 0 # | Отключить блокировку (по умолчанию) |
| Включить блокировку | * (Master Code) # 9 1 # | Пользователи на двух устройствах должны выполнить одно и то же |
| Выход | * | Нажмите * для выхода из режима программирования |



140° Wide Angle



Touch Button



Multi-users



Max 2.0Mpx



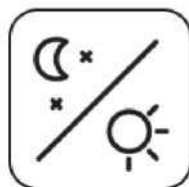
Support TF Card



Monitoring



Video Talking



NightVision



Remote
Unlocking