

Пожалуйста ознакомьтесь перед использованием

ПРЕДУПРЕЖДЕНИЕ



- ! Перед использованием чамеры убедитесь, что блок питания исправен. Просьба использовать адаптер питания, который удовлетворяет стандарту безопасности.
- ! Не бросайте чамеру и не подвергайте ее механическим ударам.
- ! Не прикасайтесь к объективу чамеры руками. В случае необходимости ее очистки, используйте чистую ткань с небольшим количеством этанола и аккуратно протрите его. Если чамера не будет использоваться длительный период времени, поставьте на объектив крышку для защиты от грязи.
- ! Не направляйте объектив чамеры на сильный свет, например, солнце или лампы накаливания. Яркий свет может вызвать фатальное повреждение чамеры.
- ! Сенсор может быть сожжен лазерным лучом, убедитесь, что поверхность сенсора не подвергается воздействию лазерного луча.
- ! Не устанавливайте чамеру в условиях очень высокой или низкой температуры (рабочая температура указана в спецификации), повышенной влажности или запыленности, и не подвергайте ее воздействию сильных электромагнитных помех.
- ! Избегайте перегрева, хорошая вентиляция необходима для качественной долгой работы устройства.
- ! Не хранить в воде и любой жидкости. При транспортировке, чамера должна быть упакована в оригинальную упаковку.
- ! Если устройство не работает должным образом, обратитесь к дилеру. Никогда не пытайтесь самостоятельно разобрать чамеру. (Поставщик не несет никакой ответственности за проблемы, вызванные несанкционированным ремонтом или техническим обслуживанием)
- ! Установка должна производиться квалифицированным персоналом и соответствовать всем местным правилам.

1. Назначение устройства

Цифровая чамера видеонаблюдения предназначена для захвата и дальнейшей передачи видео сигнала посредством сетевых коммуникаций. Используя эффективную систему сжатия видеопотока (см. спецификацию), снижается нагрузка на сетевое оборудование, не теряя при этом качество и разрешение видео. Для получения видеопотока используются видеорегистраторы SECTEC® или компьютер с фирменным ПО (можно скачать с официального сайта), либо совместимое оборудование. Видеочамера имеет эффективную систему крепления для более удобного, быстрого и надежного монтажа в любых условиях. Корпус выполнен из качественных материалов, подходящих к условиям использования.

2. Транспортировка

Видеочамеры в транспортной таре перевозятся любым видом крытых транспортных средств (в железнодорожных вагонах, закрытых автомашинах, трюмах и отсеках судов, герметизированных отапливаемых отсеках самолетов и т.д.) в соответствии с требованиями действующих нормативных документов. Расстановка и крепление в транспортных средствах ящиков с видеочамерами должны обеспечивать их устойчивое положение, исключать возможность смещения ящиков и удары их друг о друга, а также о стенки транспортных средств. Температура и относительная влажность указаны в спецификации.

3. Подключение и назначение разъемов

Для подключения чамеры к локальной сети используется джек RJ45 и совместимое оборудование.



Рис.1 Разъемы чамеры
(цвета и количество может отличаться в зависимости от модели)

1. Джек RJ45
2. Коннектор питания 12В, центральный контакт +, внешний -
3. Джек RCA для подключения микрофона*
4. Джек RCA для подключения активных звуковых колонок*

*наличие зависит от модели чамеры (см. спецификацию)

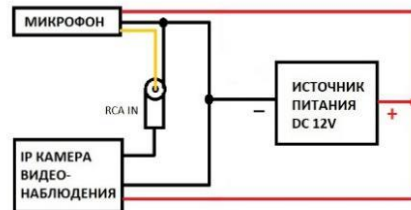


Рис. 2 Принципиальная схема подключения микрофона
(для моделей поддерживающие звуковой вход)

4. Подключение через WEB-интерфейс

- подключите камеру к сети через сетевой интерфейс
- откройте браузер Internet Explorer
- В настройках безопасности браузера (Сервис -> Свойства обозревателя -> Безопасность), разрешите все элементы управления ActiveX.
- Наберите в адресной строке “http://xxx.xxx.xxx.xxx”, где xxx.xxx.xxx.xxx – IP адрес камеры, после чего нажмите Enter. Для каждой версии встроенного ПО свой IP адрес, обычно, нанесен на стикере с информацией о модели. Самые распространенные адреса: 192.168.1.10, 192.168.1.123, 192.168.1.110. Если адрес не нанесен на стикере, камеру можно найти в сети при помощи специализированного ПО Device Manage, скачать можно на сайте <http://dvipc.com>
- следующим этапом будет предложено загрузить и установить компонент ActiveX, для этого нажать кнопку «Выполнить» и следовать указанием системы.
- после успешной установки компонента будет приложено пройти авторизацию(Рис.3). По умолчанию имя пользователя: “admin”, значение пароля остается пустым. После успешной авторизации Вы перейдете в интерфейс камеры(Рис.4)

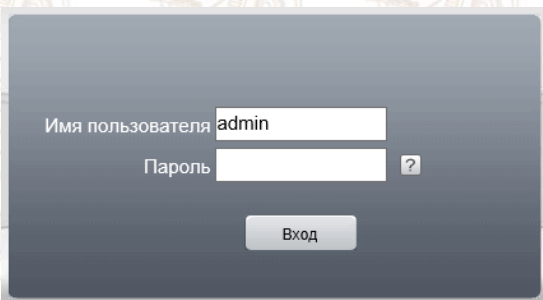


Рис.3 Поле авторизации

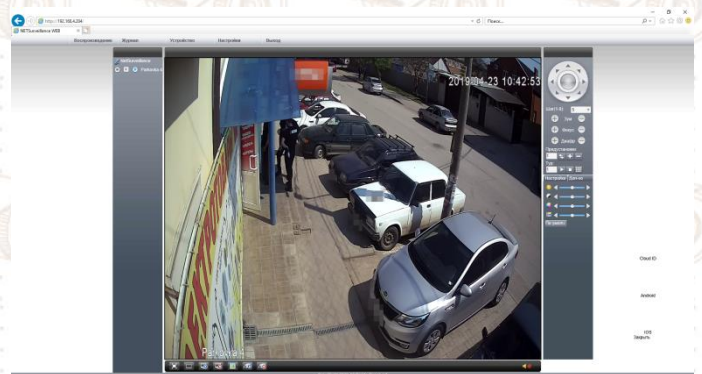


Рис.4 WEB-интерфейс видеокamеры

5. Подключение через ПО General CMS

- Запустив дистрибутив, следуйте указаниям мастера установки
- После успешной установки приложения, запустите его
- Будет предложено авторизоваться(Рис.5). По умолчанию пользователь: “admin”, пароль оставить пустым
- После запуска программы для добавления устройства необходимо выбрать пункт меню «Система», далее «Диспетчер устройств»
- В диспетчере устройств, добавьте зону, которой будет принадлежать устройство, нажав кнопку «Доб. зону», далее в созданную зону добавить устройство нажатием кнопки «Доб. устр-во»
- В появившемся окне можно вручную ввести параметры подключения к камере, либо воспользоваться поиском, нажав кнопку «Поиск» (Рис.6)
- Для добавления устройства, выделите нужное Вам устройство и нажмите кнопку «ОК», так же в окне устройств и зон нажать «ОК»
- В окне мониторинга(Рис.7), в колонке устройств, нажать двойным щелчком по добавленному устройству, раскроется список каналов, выбрать нужный канал (для камеры он один), нажать правым щелчком и выбрать пункт «Основной поток»

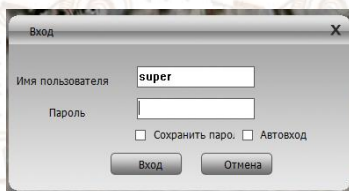


Рис.5 Окно авторизации

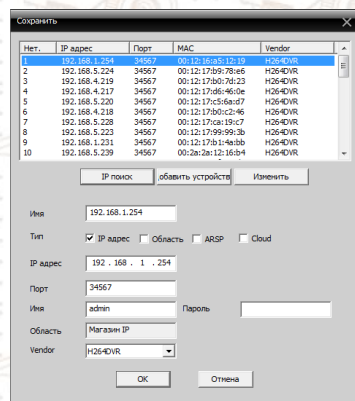


Рис.6 Окно добавления устройства

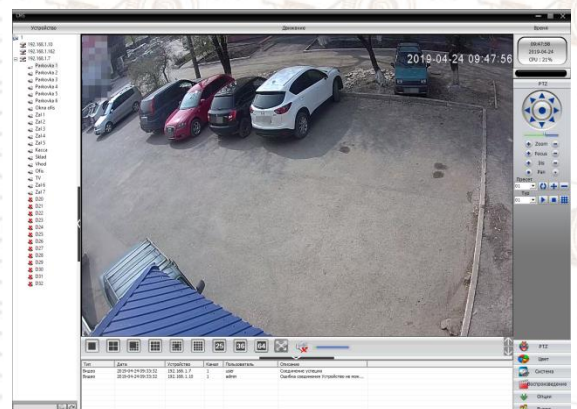


Рис.7 Окно онлайн мониторинга видео

Модель	ST-IP430F-4K-4L
Сенсор	SC8239
Процессор	XM550AI
TV система	PAL/NTSC
Разрешение	Max: 8МП
Объектив	3.6 мм фиксированный
День/Ночь	Есть
Чувствительность ИК	Поддержка
Минимальная освещенность	0.001 lux/F1.2
ИК фильтр	Есть
Апертура	Авто
Технология сжатия	H.264/H.265
Макс скорость кодирования	128-8192kbps
Тип кодирования	CBR или VBR
Баланс белого	ATW/Ручной/Авто
Гамма Регуляция	0,45
Отношение сигнал / шум	>58dB
Встроенное POE	Нет
Субтитры	Имя канала, дата и время
Ориентация видео	Лево & Право, зеркало, Вверх & вниз, переворот
Аудио вход	Микрофон динамик sd слот
Аудио формат	G.711/G.726
WDR P2P	Есть
Тревога	Обнаружение движения(Чувствительность настраивается)
Обработка тревоги	отправка сообщений по Email, запись лога, видео и картинки сохранение на PC
Сетевой порт	Ethernet(10M/100M Base-T),RJ45
Безопасность	Фильтрация IP адресов, защита по рангу пользователя, лог авторизации пользователей
Веб-браузер	Microsoft Internet Explorer 6.0 или выше
Мобильный мониторинг	Iphone, Android и т.д., Скорость потока : 32К–512К частота кадров : 6–12fps
ПО управления	CMS, Onvif поддержка различных платформ ПО
Сетевой порт	Поддержка DDNS, P2P(NAT), ПО удаленного доступа
ИК дистанция	30м
ИК светодиоды	4 dual led + red blue
Условия эксплуатации	-20°C~60°C / 10% ~ 95% влажность
Напряжение	DC12V (9V ~ 15V) Потребляемая мощность не более 5 Ватт
Габариты	150(Д)х60(В)мм
Протокол видео	TCP,UDP,IP,HTTP,FTP,SMTP,DHCP,DNS,ARP,ICMP,POP3,NTP,RTP, and RTSP, onvif2.6, NETIP
Комплектация	Пакет с крепежом, герметичный кабельный ввод, паспорт, камера видеонаблюдения
Спецификация	CE FCC ROHS

7. Условия предоставления гарантии

- Гарантийный ремонт оборудования проводится при предъявлении клиентом полностью заполненного гарантийного талона.
- Доставка оборудования, подлежащего гарантийному ремонту, в сервисную службу осуществляется клиентом самостоятельно и за свой счет, если иное не оговорено в дополнительных письменных соглашениях.
- Гарантийные обязательства не распространяются на материалы и детали, считающиеся расходуемыми в процессе эксплуатации.

8. Условия прерывания гарантийных обязательств

Гарантийные обязательства могут быть прерваны в следующих случаях:

- Наличие явных или скрытых механических повреждений оборудования, вызванных нарушением правил транспортировки, хранения или эксплуатации.
- Выявленное в процессе ремонта несоответствие правилам и условиям эксплуатации, предъявляемым к оборудованию данного типа.
- Повреждение контрольных этикеток и пломб (если таковые имеются).
- Отказ оборудования, вызванный воздействием факторов непреодолимой силы (таких как пожар, гроза, наводнение, землетрясение и др.) и/или действиями третьих лиц.

ГАРАНТИЙНЫЙ ТАЛОН

(заполняется продавцом)

Гарантия на изделие 1(один) год с момента приобретения

Дата покупки	
ID изделия	
Наименование магазина	
Адрес магазина	

Покупатель:

Печать и подпись продавца:

МП

ДЛЯ ЗАМЕТОК