

Поворотная IP камера PX-IP-PT5A-18-GC20(BV)



Руководство по быстрой настройке

Благодарим Вас за выбор нашего оборудования. Пожалуйста, перед использованием оборудования внимательно прочитайте данное руководство. Все программное обеспечение, необходимое для работы с оборудованием, Вы можете скачать с сайта esocctv.ru.

1 Распаковка устройства

1. После получения товара, пользователь должен открыть коробку, чтобы проверить внешний вид устройства на предмет повреждений.
2. Пожалуйста, проверьте комплектацию, сверяясь с нижеприведенным перечнем.

Наименование	Количество
IP камера	1
Руководство	1



Наиболее важные операции и способы устранения неполадок описаны в данном руководстве.



Уважаемый пользователь, работы по монтажу камеры должен производить специалист, так как существует опасность поражения электрическим током.

Внимание:

Производитель оставляет за собой право в одностороннем порядке, без уведомления потребителя вносить изменения в конструкцию, характеристики и функции изделия в целях повышения производительности и улучшения эксплуатационных параметров.

Если вы заметили ошибку в описании, пожалуйста, сообщите нам по адресу support@esocctv.ru

Гарантийные обязательства:

Гарантийный срок эксплуатации устройства составляет 36 месяцев со дня отгрузки со склада производителя, но не более 60 месяцев после даты производства (см. на наклейке непосредственно на устройстве).

Напоминания:

- Источник питания должен быть сертифицированным, выходное напряжение, ток, полярность напряжения должны соответствовать требованиям данного оборудования.
- Установите устройства защиты от молнии или выключите питание при громе и молнии.
- Для захвата видео и фотографий высокого качества, пожалуйста, убедитесь, что сетевое подключение является стабильным и бесперебойным.

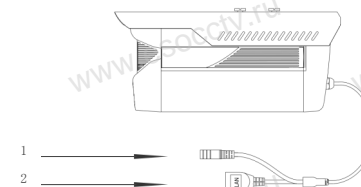
1. Работа камеры в условиях низкой освещенности, высокая производительность формирования изображения в режиме реального времени.
2. Поддержка управления и мониторинга по сети через браузер IE.
3. Поддержка двойного потока.
4. Поддержка OSD, настройка цвета, яркости, насыщенности и масштаба.
5. Поддержка передачи видео в режиме реального времени, обнаружение движения, зоны приватности (маскировка).
6. Поддержка удаленного мониторинга, протокола ONVIF, ИК-переключатель.
7. Поддержка сетевой платформы P2P.

4 Характеристики

Матрица, процессор	1/2.9" CMOS Sensor GC2063, GK7205V200
Описание	Уличная поворотная IP камера
Мин. освещенность	0.01 Лк/F1.2
Соотнош. сигнал/шум	>50дБ
Затвор	1/25—1/10000с
Объектив	5.35-96.3 мм (18-кратный зум)
Угол поворота/уклона	Поворот 0~360°, уклон 0~93°
Скорость поворота/уклона	Поворот 45град/с, уклон 30град/с
PTZ	AutoFlip, RatioSpeed, A-B scan, 360°scan, 3 тура по 16 точек, 220 пресетов
День/Ночь	Механ. ИК фильтр, до 50м
Основной поток	1080P@25к/с, 720P@25к/с
Сжатие	H.264/H.265
Битрейт	64-12000Кб/с
Настройки изображения	Яркость, контрастность, насыщенность, резкость
Onvif	+
Протокол	TCP/IP, HTTP, FTP, RTSP, UPnP, DNS, NTP, RTP, UDP, IGMP, P2P
Функции	2 потока, 3DNR, DWDR, BLC
Облачный сервис	BitVision, IPeye
Сеть	RJ45 (10M/100M) порт
Защита	IP66, защита от перенапряжения 6КВ
Рабочие условия	-40°C ~ 50°C , влажность до 90% без конденсата
Питание	DC12В, 3А
Размер	29.6x28x17см, 2.5кг

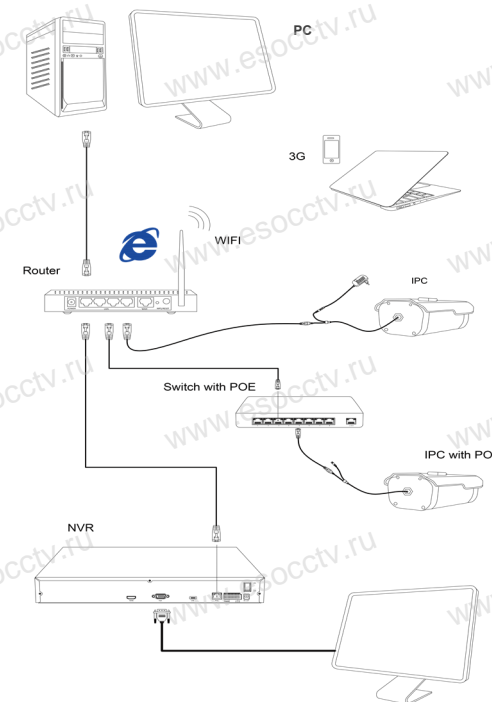
Приведенная ниже иллюстрация используется в качестве примера.

1. Входной интерфейс



№	Интерфейс	Назначение
1	Разъем питания	Постоянный ток с напряжением 12В
2	Сетевой разъем	Передача данных

2. Пример схемы соединений



6 Руководство по быстрой настройке камеры



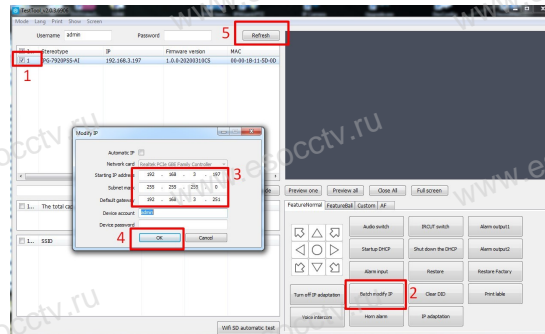
Все программное обеспечение, необходимое для работы с оборудованием, Вы можете скачать с сайта esocctv.ru.

1. Установка программного обеспечения для поиска и настройки оборудования

Установите на компьютер программу TestTool, запустите её.
Как показано на картинке:

2. Изменение IP настроек камеры

Убедитесь, что IP-камера подключена. Найдите в списке требуемую камеру, щелкните по ней, а затем измените настройки IP (кнопка Batch Modify IP). В завершение, нажмите кнопку Refresh, чтобы увидеть камеру с новыми сетевыми настройками. Как показано на картинке:



7 Подключение камеры через браузер IE

1. Настройка браузера

Откройте браузер IE, выберите Tool (сервис) → Internet Option (свойства) → Security (безопасность) → Customized Level (другой) → Active X Control (элементы Active X и модули подключения) и выберите для всех плагинов «Включить».

2. Введите в адресной строке браузера IP-адрес камеры, например, <http://192.168.3.197>

3. Установка плагина в браузер для управления камерой

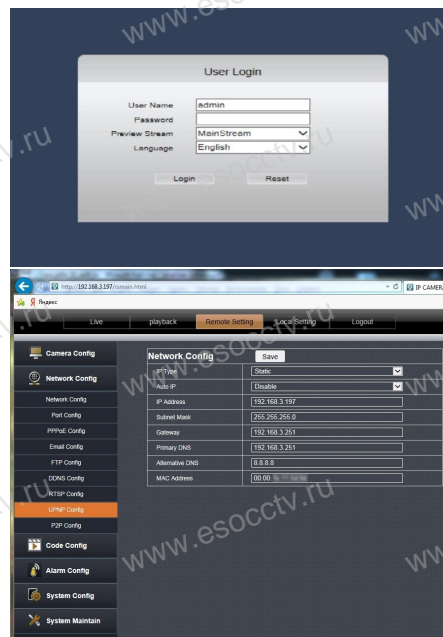
Для первого подключения к камере необходимо установить на вашем компьютере плагин ОСХ, при первом обращении к камере возникнет всплывающее окно, нажмите «ОК» и плагин ОСХ будет установлен. Как показано на картинке:



4. Пользовательский вход

Обновите страницу в браузере и введите правильное имя пользователя и пароль.

По умолчанию имя пользователя и пароль - admin и admin.



8 Подключение к камере с компьютера

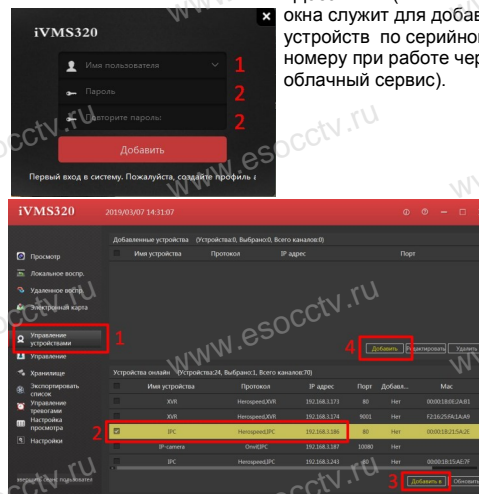
1. Установка программного обеспечения iVMS320 для управления оборудованием на компьютер.

Установите на компьютер программу iVMS320, запустите её. Как показано на картинке.

2. Добавление устройства.

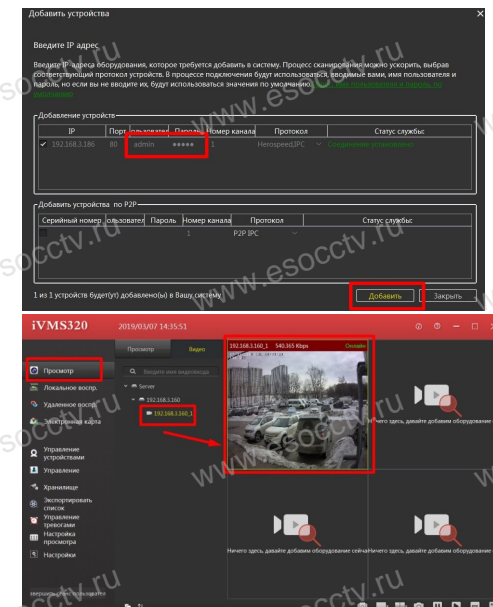
Запустите программу iVMS320, нажмите «Управление устройствами», выберите устройство, нажмите «Добавить» (пункт 3 или 4). В следующем окне введите логин и пароль от устройства и нажмите

«Добавить» (нижняя часть окна служит для добавления устройств по серийному номеру при работе через облачный сервис).



Ж Просмотр видео:

Запустите программу iVMS320, введите имя и пароль, нажмите «Просмотр», перетащите мышкой нужную камеру в окно просмотра.



9 Подключение с мобильных устройств

1. Установка программы мобильного мониторинга

В GoogleMarket (для Android) или в AppStore (для iOS) найдите приложение «BitVision», скачайте и установите его.



2. Добавление устройства

Войдите в главное меню (человек слева сверху), нажмите Устройства -> плюс слева внизу -> Доб. устройства -> SN добавить. Можно напрямую сканировать QR-код, чтобы подключить устройство или вручную ввести его серийный номер (справа сверху).

