

### ПОВОРОТНАЯ IP ВИДЕОКАМЕРА

#### паспорт



Подробная информация: [www.amatek.su](http://www.amatek.su)  
Федеральная служба поддержки:  
Тел.: 8-800-707-10-40 (звонок по России бесплатный)

©Amatek  
разработано в России

## 1 Введение

1. После получения камеры проверьте комплект поставки и внешнее состояние товара.

2. Комплект поставки:

Наименование	Количество
IP камера	1
CD	1
Данное руководство	1



Камера должна эксплуатироваться в соответствии с требованиями действующих правил эксплуатации электроустановок, находящихся под напряжением до 100 вольт.



Блок питания должен соответствовать заявленному в данной инструкции требованиям.



## 2 Замечания

Цветная IP видеочамера предназначена для визуального наблюдения контролируемых зон в составе охранной системы видеонаблюдения.

1. Перед использованием видеочамеры убедитесь в том, что блок питания соответствует заявленному в данной инструкции требованиям.
2. Установка и демонтаж оборудования должен производиться профессионалами. Не допускайте к этому лиц без соответствующей квалификации.
3. Для предотвращения выхода из строя сенсора запрещается длительное воздействие прямого солнечного света на объектив чамеры.
4. При загрязнении или запотевании объектива используйте сухую мягкую ткань для очистки.
5. Для исключения конденсации влаги не устанавливайте оборудование в местах повышенной влажности, например, в пределах воздушного потока от кондиционера.
6. При установке или обслуживании убедитесь в том, что блок питания отключен от чамеры.
7. Не устанавливайте чамеру вблизи источников тепла, обеспечьте условия для вентиляции.
8. Запрещается эксплуатация оборудования в сильном магнитном поле или при лазерном облучении.
9. Для нормальной эксплуатации примите меры молниезащиты.
10. Любые нарушения условий эксплуатации относятся к ответственности покупателя.

### Транспортировка и хранение

- Условия транспортирования изделий должны соответствовать условиям 5 по ГОСТ 15150-69.
- Хранение изделий в транспортной таре на складах продавца и потребителя должно соответствовать условиям 1 по ГОСТ 15150-69.

## 3 Важно

### Важная информация:

- Источник питания должен быть сертифицирован, его выходное напряжение, ток, полярность и рабочая температура должны соответствовать требованиям данного оборудования.
- Не используйте данное оборудование без молниезащиты, а также в неподходящих условиях освещенности.
- Для получения хорошего качества изображения убедитесь в стабильности сетевого подключения.

## 4 Характеристики

Видеокамера	
Разрешение	8Мп
Процессор	NT98566
Матрица	1/2.7" SC8239
Основной поток	3840*2160@15к/с; 2880*1616@25к/с; 2560*1440@25к/с; 1920*1080@25к/с
Доп. Поток	800*448@25к/с
Сжатие видео	H.264/H.265/H.265+
Настройки изображения	контраст, насыщенность, яркость, зеркальное отображение, баланс белого, FLK
Чувствительность	0.01лк
Сигнал/шум	≥50 дБ
Предуст. точек	220
Патрулирование	3 тура обхода, 16 точек в маршруте
Диапазон поворота	0° ~ 360°
Скорость поворота	100°/сек
Диапазон наклона	0° ~ 93°
Скорость наклона	80°/сек
Дистанция трекинга	5-45 м
Скорость трекинга	3-12 км/ч
Объектив	
Фокусное расстояние	моторизованный 4,7-94 мм (×20), автофокусировка
Опт. увеличение	×20
День/Ночь	
ИК подсветка	150 м, авторегулировка
Режим «День/Ночь»	механический ИК-фильтр (ICR)
Дополнительно	
Функции	DWDR, BLC, 3DNR, WB, AGS
Смарт функции	Обнаружение движения, вторжений, пересечения линии, праздничного, скопления людей
Звук	
Аудио	Встроенные микрофон и динамик
Сжатие	G711A
Сеть	
Сетевой интерфейс	1 RJ45 (влагозащитный), 10M/100M
LAN соединение	статический IP адрес, DHCP, P2P (XMEye)
Протоколы	TCP/IP, ICMP, HTTP, HTTPS, DHCP, DNS, DDNS, RTP, RTSP, RTCP, NTP
Поддержка PoE	IEEE 802.3af/at
Сетевое хранение	NVR, CMS, NAS, Web
Локальное хранение	Слот для SD карты до 512ГБ
Совместимость	ONVIF 19.12 (S/T)
Прочее	
Рабочие условия	- 40 ... +60 °C
Класс защиты	IP66
Питание	DC12В±10%, PoE+
Потр. мощность	≤ 25Вт
Размеры	∅210 x 400 мм
Вес (нетто)	3,58 кг

**Примечание:** Дизайн и технические характеристики изделия могут изменяться без предварительного уведомления

## 5 Подключения

### Описание

Следующие диаграммы применяются для различных конфигураций коммутационных разъемов.

### 1. Типы интерфейсов



№	Название	Описание
1	Разъем питания	Вход питания 12 В
2	Сетевой интерфейс	Локальная сеть (+PoE, опция)

### 2. Подключение устройств



## 6 Настройка сетевого подключения

### 1. Установка программного обеспечения

Скачайте с сайта [www.amatek.ru](http://www.amatek.ru) и установите программу «DeviceManage» и запустите ее.

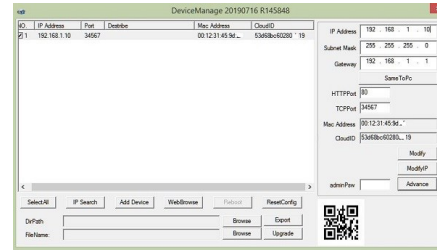
### 2. Поиск IP камеры в локальной сети

Убедитесь в том, что IP камера подключена к локальной сети. Нажмите «IP Search» для поиска. Программа отобразит список подключенных IP устройств. Выберите вашу IP камеру в списке.

### 3. Изменение сетевых настроек

При необходимости, вы можете изменить IP адрес и другие сетевые настройки камеры. Введите новый IP адрес и сетевые настройки. Для изменения адресов DNS нажмите «Advance». Введите пароль администратора (по умолчанию пароль отсутствует). Проверьте правильность введенных данных. Нажмите «Modify» для внесения изменений.

Для получения дополнительной информации изучите инструкцию программы «DeviceManage».



## 7 Подключение к NVR

### 1. Подключение к сетевому регистратору NVR

Убедитесь, что ваша IP камера находится в одной подсети с NVR. Далее подключите IP камеру согласно инструкции вашего NVR.

### 2. Подключение к гибричному регистратору HDVR

Переключите DVR в гибридный (HVR) или сетевой (NVR) режим. Далее подключите IP камеру согласно инструкции вашего DVR.

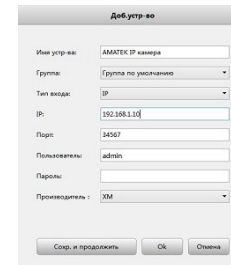
## 9 Клиентское ПО VMS / SMS

### 1. Установка программы

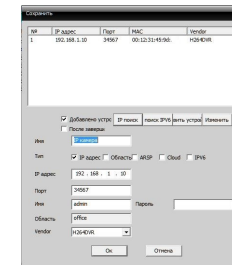
Установите на ваш ПК с сайта [www.amatek.ru](http://www.amatek.ru) программу «VMS» (или «CMS») и запустите ее.

### 2. Поиск и добавление IP камер

Войдите в «Диспетчер устройств» (VMS) или «Устройства» (CMS). Далее нажмите «IP Search» («IP поиск») для автоматического обнаружения подключенных IP устройств или введите данные IP камеры в ручном режиме.



Добавление IP камеры в VMS



Добавление IP камеры в CMS

При корректном вводе данных вы увидите вашу IP камеру в списке подключенных устройств.

### 3. Просмотр изображения

Перейдите в экран просмотра изображений «Монитор» («Monitor»). Двойным щелчком выберите в списке устройств вашу IP камеру для просмотра изображения.



Для получения полной информации изучите инструкцию программы «VMS» (или «CMS»).

## 8 Доступ с ПК

### 1. Настройка запуска элементов ActiveX

Запустите браузер Internet Explorer. Выберите «Панель управления - Свойства обозревателя - Вкладка Безопасность - кнопка Другой», идите вниз до раздела «Элементы ActiveX». В пункте «Запуск Элементов ActiveX и модулей подключения» выберите «Включить». Перегрузите IE.

### 2. Открытие веб-страницы IP камеры.

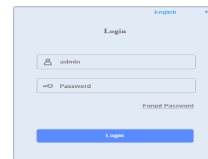
В адресной строке IE введите IP адрес камеры. При необходимости, уточните IP адрес с помощью программы «AMATEK DeviceManage».

### 3. Установка дополнительного ПО

При первом подключении IP камеры Amatek к вашему ПК потребуется установка дополнительного программного обеспечения (плагина). Нажмите «Download» для его установки. Откроется интернет-страница для автоматического скачивания ПО. Далее браузер потребует подтвердить установку ПО, нажмите «Выполнить» для начала установки.

### 4. Регистрация

Обновите веб-страницу. В появившемся окне введите логин и пароль для входа. По умолчанию: логин admin, без пароля.



### 5. Просмотр изображения

При корректном вводе данных вы увидите изображение с вашей IP камеры.



## 10 Гарантийные обязательства

Гарантийный срок на изделие составляет 12 месяцев с даты продажи, но не более 24 месяца с даты изготовления. Дата изготовления указана на этикетке на корпусе устройства. Гарантийные обязательства могут быть прерваны в следующих случаях:

- несоответствие серийного номера, предъявляемого оборудования, серийному номеру, указанному в паспорте изделия;
- наличие явных или скрытых механических, термических, химических повреждений оборудования, вызванных нарушением правил транспортировки, хранения или эксплуатации;
- выявленное, в процессе ремонта, несоответствие Правилам и условиям эксплуатации, предъявляемым к оборудованию данного типа;
- повреждение гарантийных этикеток или пломб (если таковые имеются);
- наличие внутри корпуса оборудования влаги и/или посторонних предметов, независимо от их природы;
- отказ оборудования, вызванный воздействием факторов непреодолимой силы и/или действиями третьих лиц.

Изготовлено в Китае. Уполномоченное изготовителем лицо и импортер: ООО «Легарда», 1194100, г. Санкт-Петербург, ул. Литовская, д. 10, лит. А, пом.2-Н, комн.322. Эл. почта: [info@amatek.ru](mailto:info@amatek.ru); Тел.: 8-800-707-10-40

В случае возникновения неисправности обращайтесь в сервисный центр Amatek по адресу:

194100 Россия, Санкт-Петербург, ул. Литовская, д.10  
Тел. 8-800-707-10-40 (звонок по России бесплатный) Эл. почта: [remont@amatek.ru](mailto:remont@amatek.ru)

Серийный номер \_\_\_\_\_

Дата продажи \_\_\_\_\_

Продавец \_\_\_\_\_

Покупатель \_\_\_\_\_

М.П.