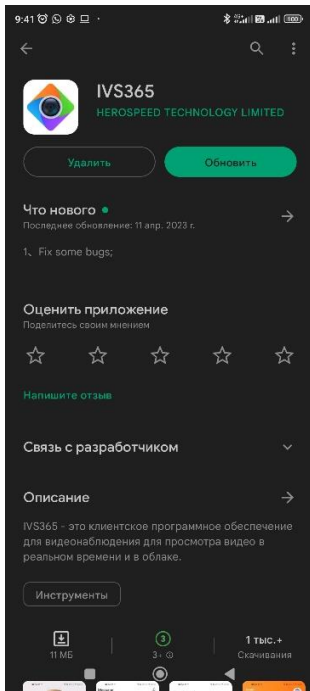
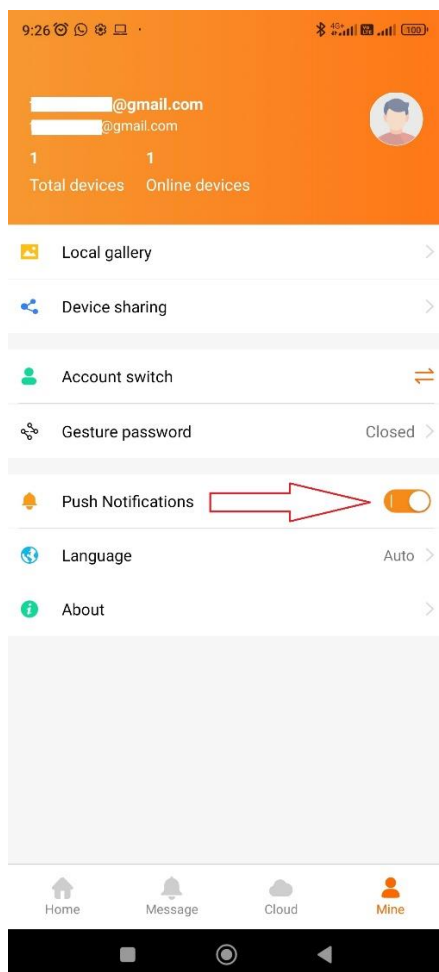


## Краткая инструкция по функциям и добавлению камеры PTZ в приложение IVS365

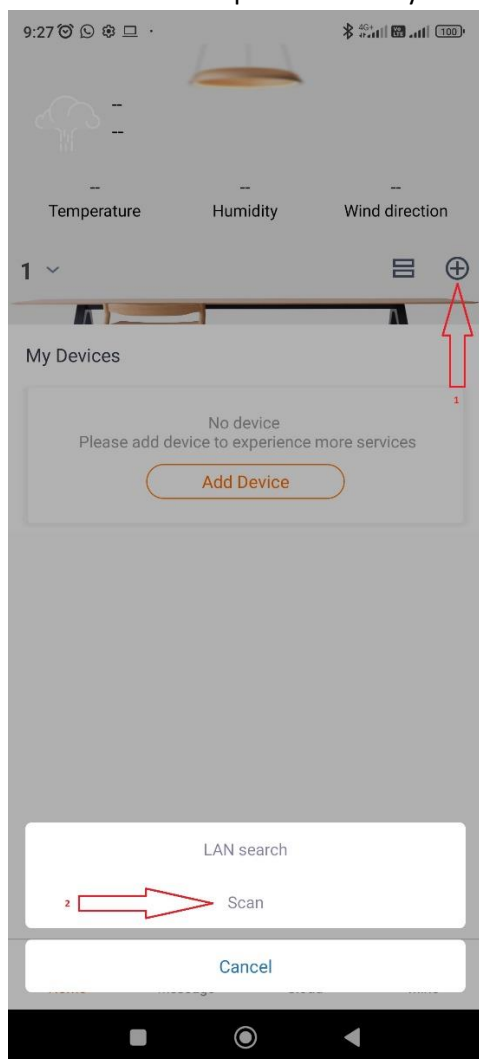
1. Скачайте приложение IVS365 с PlayMarket (находится через поиск) и установите его на смартфон:



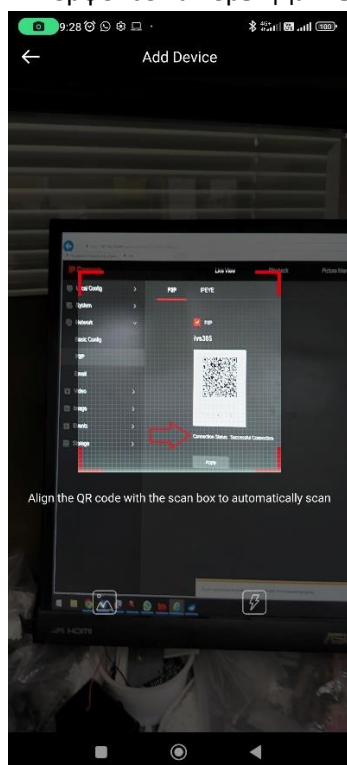
2. Необходимо зарегистрироваться в приложении, указав почту, на которую должен прийти код подтверждения регистрации. Зайдите в приложение под своим зарегистрированным логином и паролем. Установите ползунок Push-уведомлений (в случае необходимости получения уведомлений на смартфон при тревожных событиях).



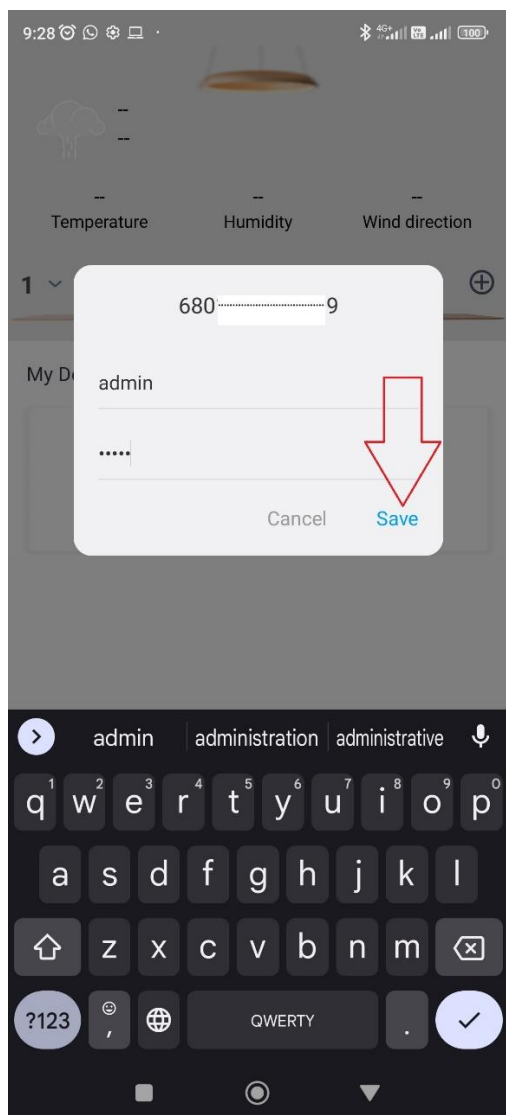
3. Далее, при нажатии иконки «Home» попадаем в главное меню приложения. Нажимаем значок «+», отмеченный на скриншоте снизу. Появляется всплывающее меню, в котором выбираем пункт «Scan»:



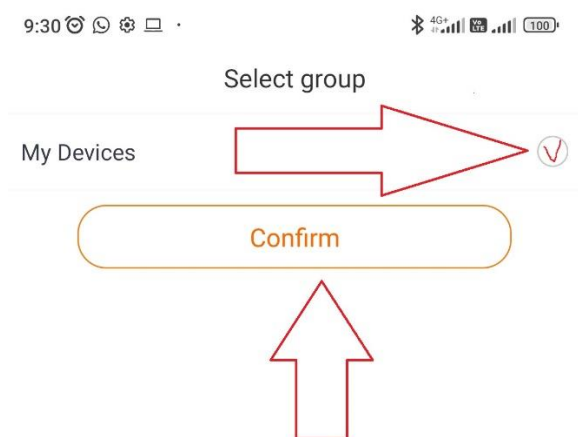
4. Появляется окошко сканирования QR-кода, которое нужно навести на соответствующий код в веб-интерфейсе камеры. Данный код можно найти в пункте Network (Сеть) – P2P:



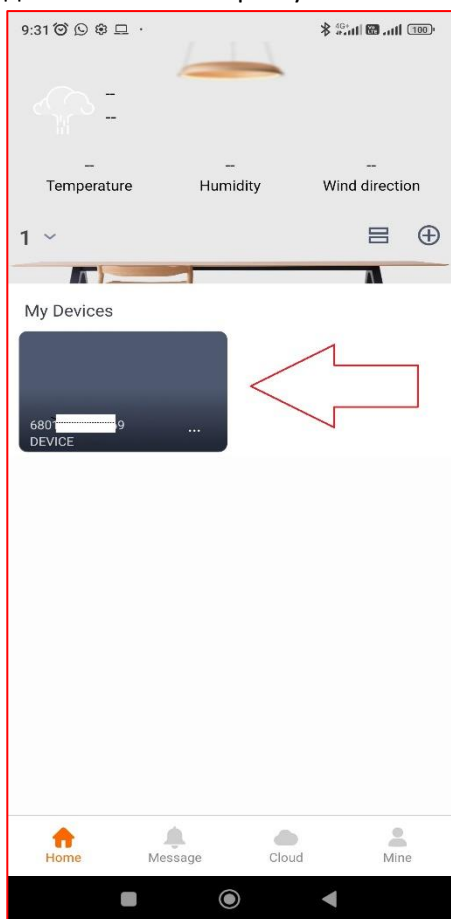
5. После того, как смартфон считывает QR-код, всплывает окошко со считанным ID (уникальный облачный идентификатор камеры) и предложением ввести данные доступа на камеру (User name – логин, User password – пароль). Обратите внимание, что вводить нужно именно данные для доступа НА КАМЕРУ! (User name по умолчанию – admin, User password по умолчанию – admin). Нажимаем кнопку Save (сохранение):



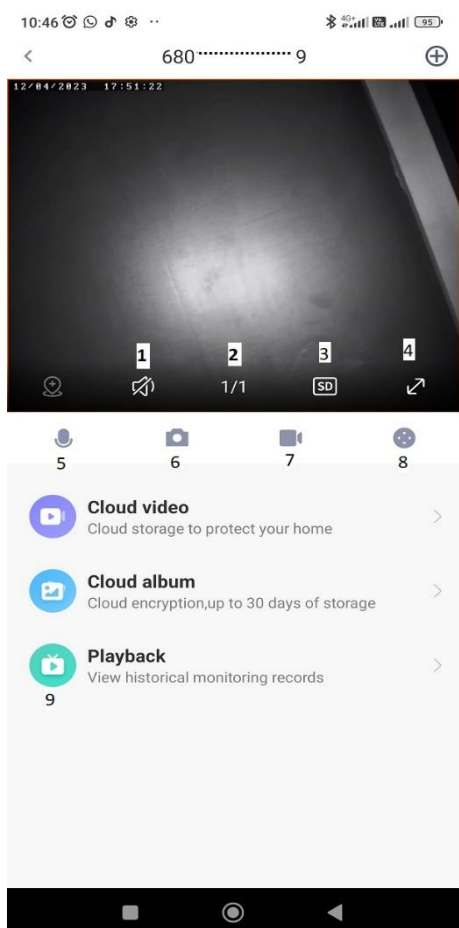
6. Далее приложение предлагает выбор группы, в которую необходимо сохранить данную камеру. По умолчанию – My Devices. Необходимо поставить галочку в пункте, указанном на скриншоте, и, далее подтвердить – нажав Confirm:



7. После произведенных действий приложение возвращает нас в главное меню, где появляется наша добавленная камера с указанным ID:

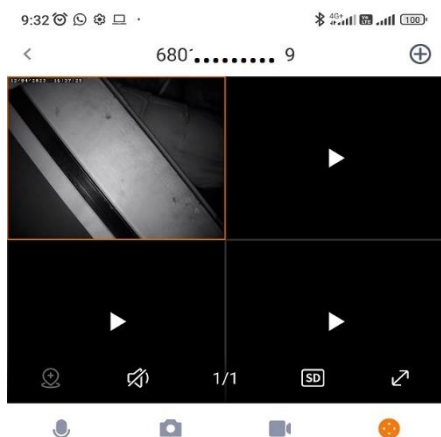


8. Нажав на указанный элемент, попадаем в режим просмотра «живого видео» с камеры. Назначение элементов управления:

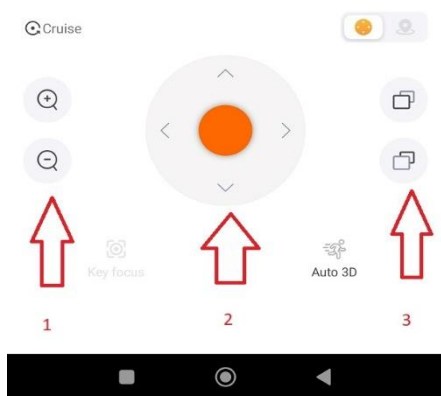


- 1) Включение\Выключение звука при наличии в камере микрофона
- 2) Последовательное переключение рабочих экранов
- 3) Переключение качества принимаемого изображения (SD – стандартное качество, HD – улучшенное качество)
- 4) Разворот изображения с камеры на полный экран
- 5) Включение интеркома для связи с камерой (при наличии в камере динамика)
- 6) Создание скриншота с выбранного канала (сохраняется в память телефона)
- 7) Создание видеоролика с выбранного канала (сохраняется в память телефона)
- 8) Вызов PTZ-управления камерой
- 9) Вызов записанного видеоролика (при наличии в камере карты памяти и настроенной записи на нее)

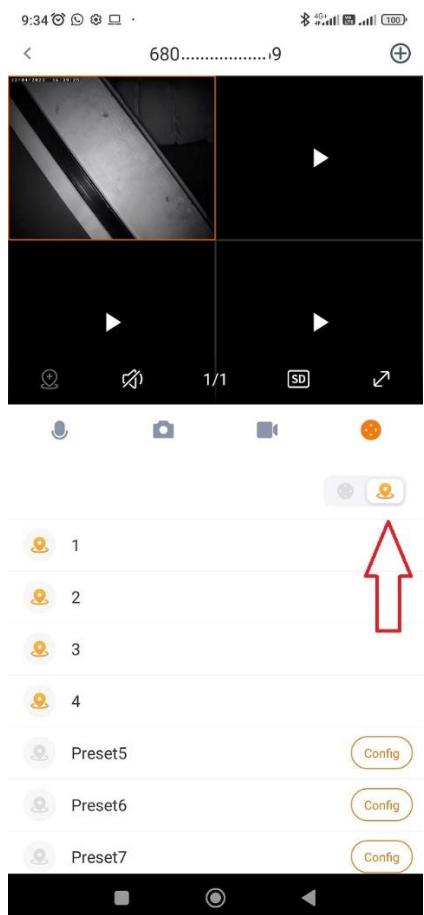
9. При нажатии на кнопку 8 (PTZ- управление камерой) попадаем с следующее меню, где имеются функции управления камерой:



- 1) Управление Zoom (приближение\отдаление)
- 2) Джойстик управления движения камеры
- 3) Управление фокусировкой



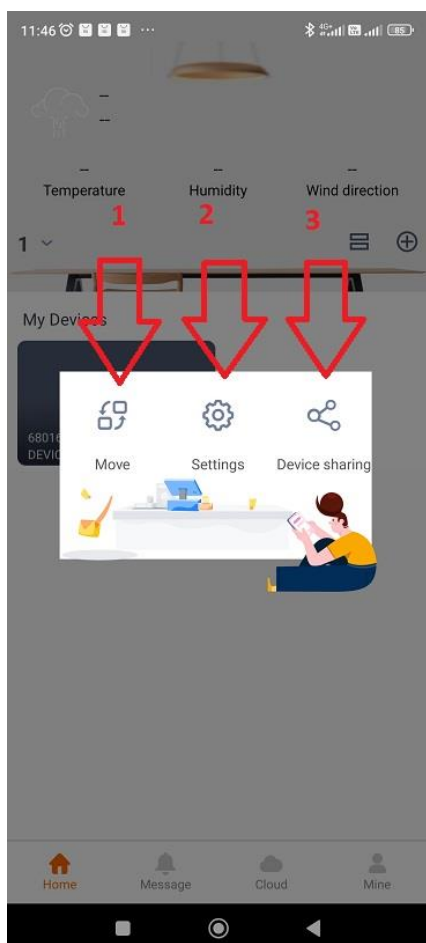
При нажатии на иконку, указанную на скриншоте ниже, Вы можете получить доступ к конфигурированию и запуску туров, если они были заранее установлены в камере:



10. Находясь в главном меню, можно получить доступ к настройкам камеры, нажав пиктограмму, указанную на скриншоте внизу:

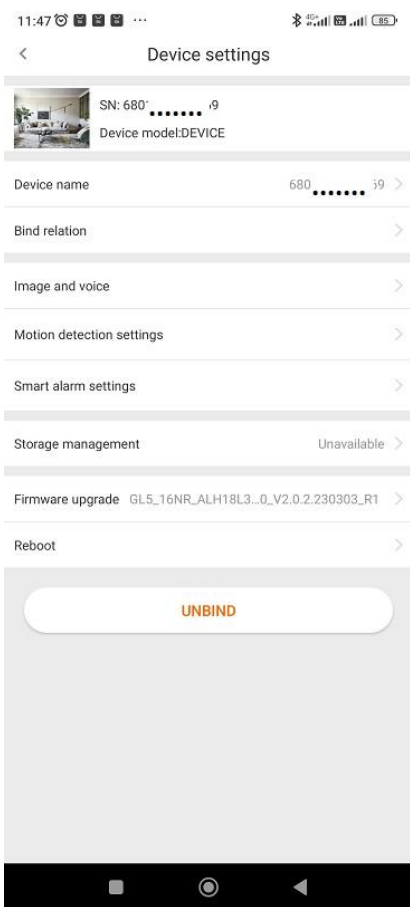


11. После нажатия на нее появляется подменю с выбором действий



- 1) Изменение группы устройства
- 2) Доступ к настройкам камеры
- 3) Включение функции «Поделиться устройством», если Вы хотите дать доступ на камеру еще одному пользователю.

При нажатии пиктограммы «доступа к настройкам камеры» появляется подменю с настройками камеры:



**Device name** – имя устройства, по умолчанию присваивается номер ID;

**Bind relation** – привязка устройства;

**Image and voice** – настройка видео- и аудио-параметров;

**Motion detection settings** – настройка работы детектора движения;

**Smart alarm settings** – настройка тревог аналитики (обнаружение человека, тревога по звуку);

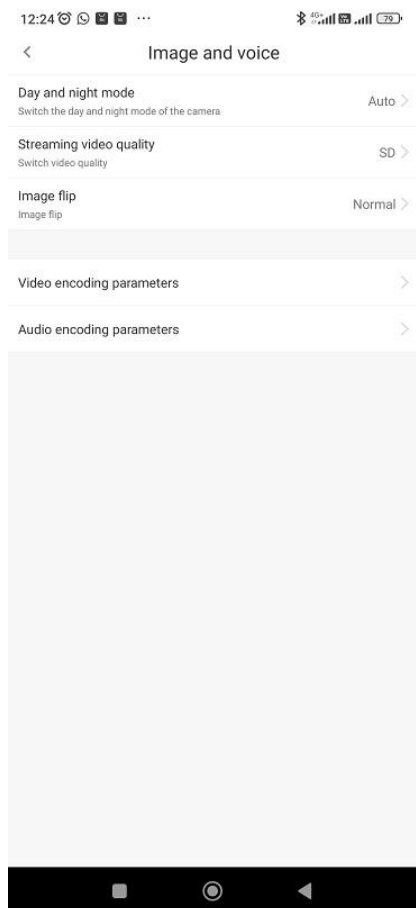
**Storage management** – настройка хранилища (карты памяти);

**Firmware upgrade** – информация о текущей версии ПО камеры и онлайн обновление;

**Reboot** – удаленная перезагрузка камеры;

**UNBIND** – удаление камеры из приложения (отвязка от аккаунта).

## 12. Image and voice – настройка видео и аудио:



**Day and night mode** – настройка режима день\ночь (доступно несколько вариантов: автоматически, дневной режим, ночной режим и расписание)

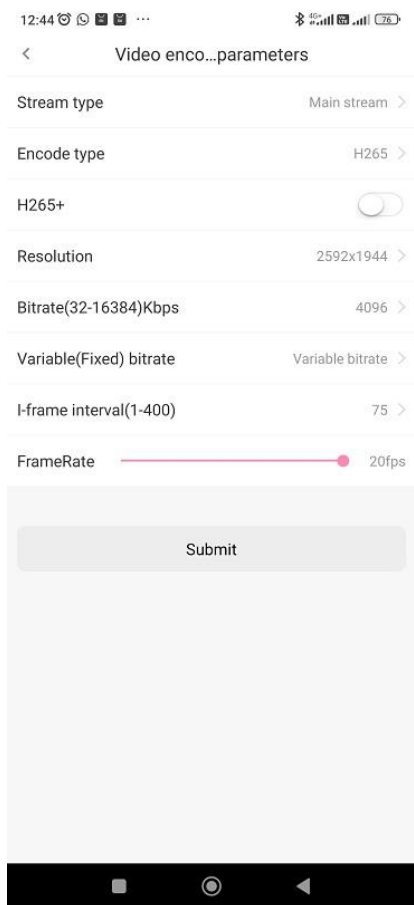
**Streaming video quality** – настройка качества видео (доступны варианты: SD – стандартное качество, HD – улучшенное качество)

**Image flip** – «переворот» изображения (варианты: нормальное изображение, переворот по горизонтали, переворот по вертикали, одновременный переворот по горизонтали и вертикали)

**Video encoding parameters** – настройки кодирования изображения

**Audio encoding parameters** – настройки кодирования звука

### 13. Video encoding parameters – настройка кодирования изображения



**Stream type** – отображение потока (первичный\вторичный)

**Encode type** – тип используемого кодека

**H265+** - включение кодека H265+

**Resolution** – разрешение потока, выдаваемого камерой

**Bitrate** – ограничение битрейта

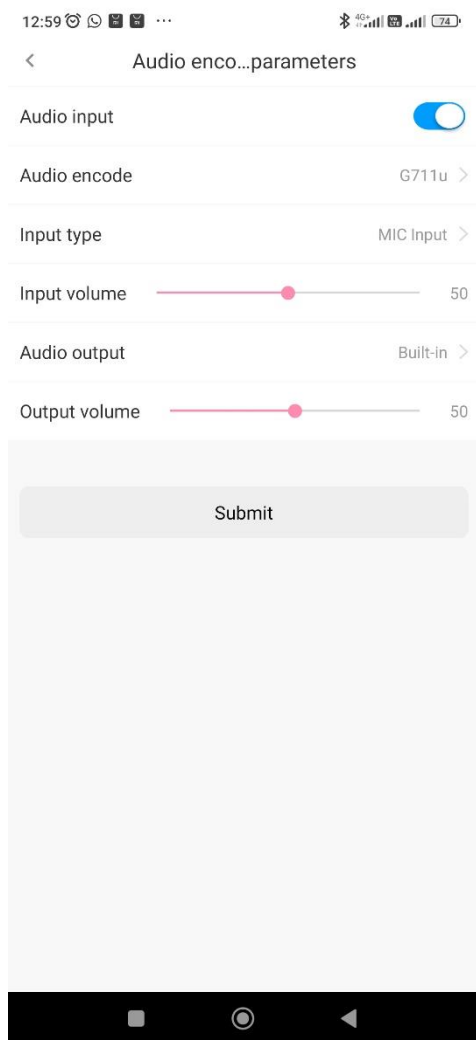
**Variable (Fixed) bitrate** – переключение постоянного или динамического битрейта

**I-frame interval (1-400)** – интервал опорного кадра

**FrameRate** – частота кадров в секунду

**Submit** – сохранение изменений

### 14. Audio encoding parameters – настройка кодирования звука



**Audio input** – включение канала звука

**Audio encode** – выбор кодека звука

**Input type** – выбор входа звука (встроенный\внешний)

**Input volume** – регулировка уровня входящего сигнала

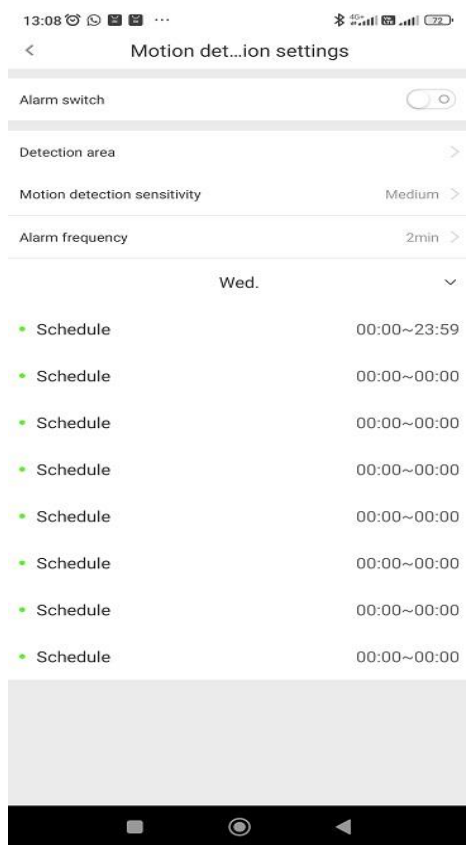
**Audio output** – выбор выхода звука (встроенный\внешний)

**Output volume** – уровень выходного сигнала

**Submit** – сохранение изменений



## 15. Motion detection settings – настройка работы детектора движения



**Alarm switch** – включение детектора

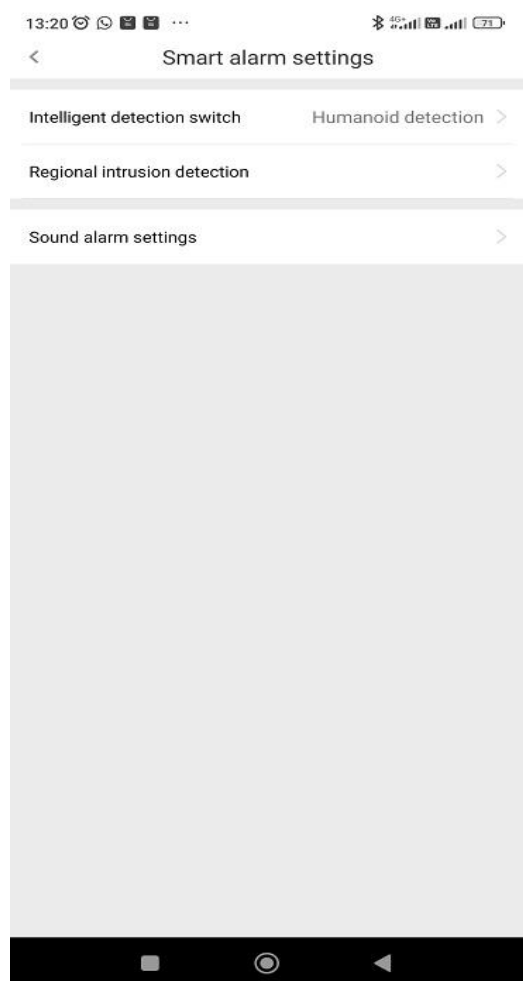
**Detection area** – настройка области детекции в кадре

**Motion detection sensitivity** – настройка чувствительности (выкл\минимальная\низкая\средняя\высокая\максимальная)

**Alarm frequency** – время срабатывания (2мин\5мин\10мин)

**Schedule** – расписание работы детектора по времени и дням недели

## 16. Smart alarm settings – настройка тревог аналитики

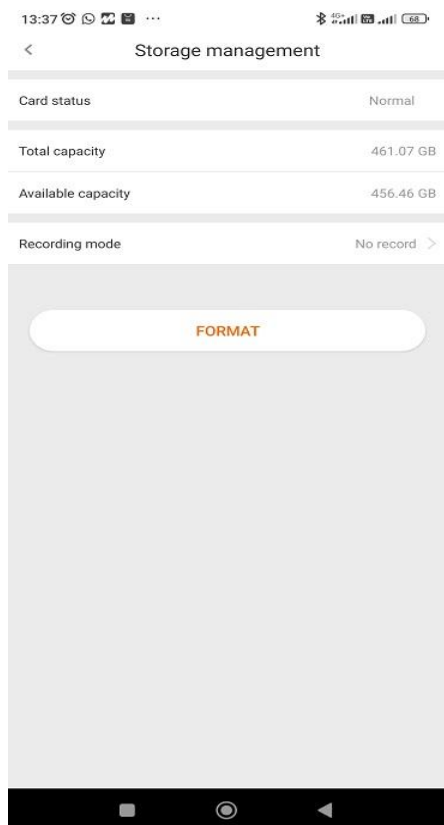


**Intelligent detection switch** – выявление человека

**Regional Intrusion detection** – настройка тревоги при пересечении линии\периметра

**Sound alarm settings** – вывод звука при тревоге

## 17. Storage management – настройка хранилища (карты памяти)



**Card status** – статус карты памяти

**Total capacity** – полный объем карты памяти

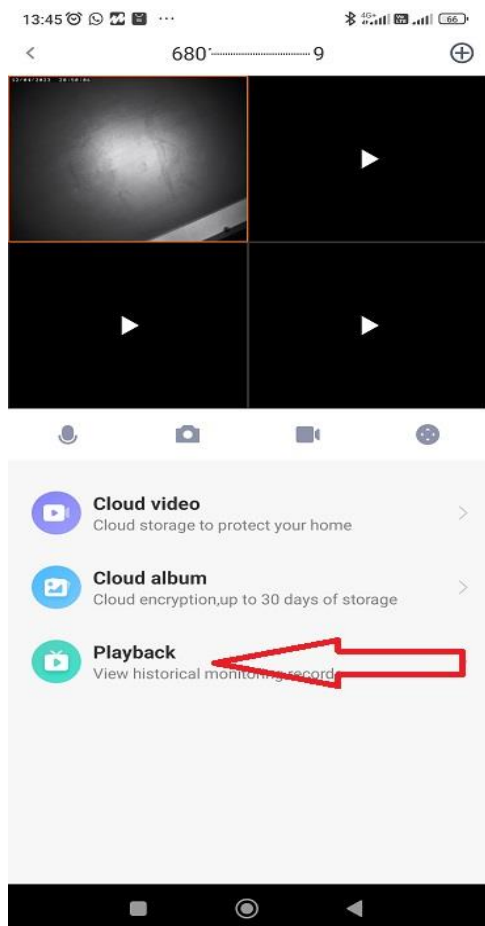
**Available capacity** – свободный объем карты памяти

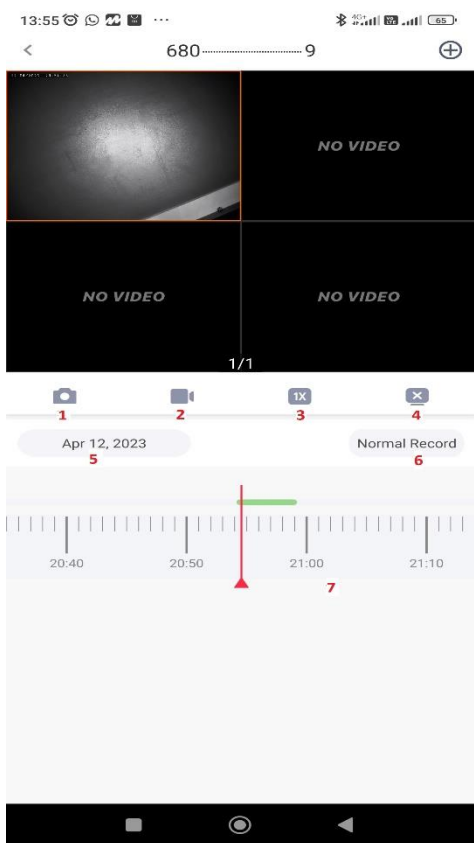
**Recording mode** – режим записи (постоянный\по тревоге)

**FORMAT** – форматирование карты памяти

## Воспроизведение архива

В режиме просмотра «живого видео» нажмите на пункт меню **Playback**.





Открывается окно работы с архивом, записанным на карте памяти:

1. Открытие галереи сохраненных скриншотов
2. Открытие галереи сохраненных видео
3. Скорость воспроизведения
4. Закрытие канала
5. Выбор даты
6. Выбор типа записи
7. Временная шкала