

*Система диспетчерской и технологической  
связи и внутреннего интеркома LPA-IP*

# LPA-ХС9000

Программное обеспечение для  
системы диспетчерской и технологической  
связи и внутреннего интеркома LPA-IP.  
Версия 2.0.0

Руководство по быстрой установке  
*Версия 1.0*



Москва  
2021

## *Содержание*

<i>Часть I – обзор продукта.....</i>	<i>3</i>
<i>Часть II Установка системы.....</i>	<i>4</i>
<i>2.1. Требования.....</i>	<i>4</i>
<i>2.2. Комплект программного обеспечения.....</i>	<i>5</i>
<i>2.3. Шаги установки.....</i>	<i>5</i>
<i>Часть III: Настройка LPA-ХС9000 Controller panel.....</i>	<i>9</i>
<i>3.1. Работа с утилитой «LPA-ХС9000 Controller panel».....</i>	<i>9</i>
<i>3.2. Регистрация программного обеспечения.....</i>	<i>10</i>
<i>Комплект поставки.....</i>	<i>11</i>
<i>О бренде LPA.....</i>	<i>12</i>

## **Часть I – обзор продукта.**

*Перед установкой или использованием внимательно прочтите Руководство по эксплуатации.*

*Пожалуйста, соблюдайте предупреждение и соответствующие указания по безопасности при работе с устройством.*

*Система LPA-IP работает на основе передовой технологии IP Audio™, которая позволяет передавать аудиосигнал в виде пакетов данных по сетям LAN и WAN. Благодаря этой технологии цифровая система связи позволяет снять традиционное ограничение на дальность передачи и устойчивости к помехам, возникающим в обычных сетях связи.*

*Отличие IP-системы заключается в простоте – достаточно подключить вызывную панель к локальной сети, установить на компьютер программное обеспечение, и вы сразу получаете достаточно функциональную систему диспетчерской связи начального уровня. При этом нет необходимости прокладывать специальные линии связи до вызывной панели, а возможно использовать уже существующую локальную сеть на объекте.*

*Сетевая система LPA-IP на самом деле является воплощением компьютерной сети, систем внутренней аудио и видео связи, конференц – связи, диспетчерской и технологической связи, а также она совместима со стандартом SIP, и может быть подключена к офисной SIP телефонной системе.*

*Система LPA-IP разработана для применения в тех случаях, когда требуется высокая надежность и безопасность переговоров по внутренней связи. Это будет особенно актуально в шумных помещениях и зонах повышенного риска. Она широко применяется в промышленности (сталелитейной и нефтехимической отраслях, электроэнергетике), на железнодорожном транспорте и аэропортах, в учреждениях ФСИН, в банковской сфере и других сферах.*

*Система LPA-IP представляет собой готовый продукт, отвечающий высоким требованиям вне зависимости от сферы его применения.*

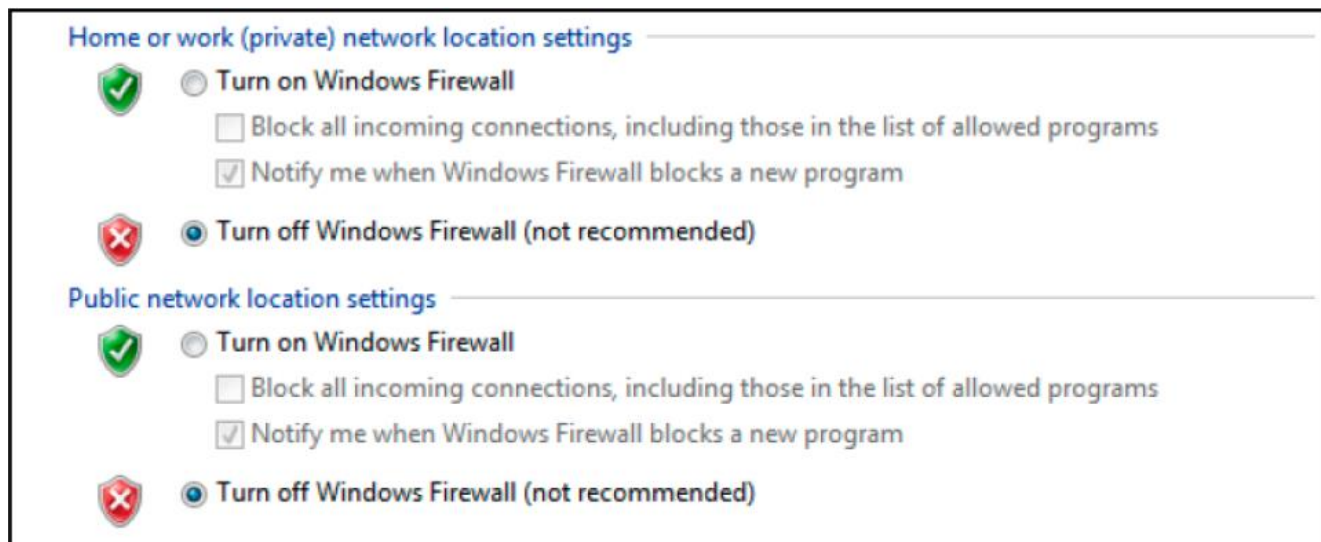
### **1. При подсоединении оборудования помните:**

- *Подключайте оборудование только после прочтения руководства по эксплуатации.*
- *Правильно выполняйте все соединения. Неправильно выполненные соединения могут привести к электрическим помехам, поломкам, ударам электрическим током.*
- *Для предотвращения повреждений электрическим током, не открывайте верхнюю крышку.*
- *Осторожно подсоединяйте электрический шнур, только после проверки значения питающего напряжения.*

**ВНИМАНИЕ:** *Техническое обслуживание оборудования должно проводиться только квалифицированными специалистами.*

## Часть II Установка системы

**ВНИМАНИЕ:** Запущенные межсетевые экраны (FIREWALL) могут повлиять на нормальную работу IP-системы диспетчерской и технологической связи и внутреннего интеркома. Пожалуйста, убедитесь, что брандмауэр отключен перед установкой / запуском программы сервера системы (в том числе брандмауэр Windows). После настройки и пусконаладки системы установите брандмауэр (исключение), чтобы разрешить программному обеспечению доступ к сети.



### 2.1. Требования

#### **Требования к компьютеру для Сервера системы**

Процессор – Intel core i3 с частотой 2.5 ГГц и более

Оперативная память – не менее 8 Гбайт

Жесткий диск – 1 Тбайт

Звуковая карта – внешняя звуковая карта, либо интегрированная с установленным специализированным драйвером (Realtek high definition StereoMix).

Сетевая карта – 100/1000 Мбит/сек.

Монитор – Разрешением не ниже 1280x1024, диагональю от 19"

USB-интерфейс – USB 2.0 (2 порта и более).

#### **Требования к компьютеру для Рабочей станции системы**

Процессор – Intel core i3 с частотой 2.5 ГГц и более

Оперативная память – не менее 4 Гбайт

Жесткий диск – 1 Тбайт

Звуковая карта – внешняя звуковая карта, либо интегрированная с установленным специализированным драйвером (Realtek high definition StereoMix).

Сетевая карта – 100/1000 Мбит/сек.

Монитор – Разрешением не ниже 1280x1024, диагональю от 19"

## 2.2. Комплект программного обеспечения

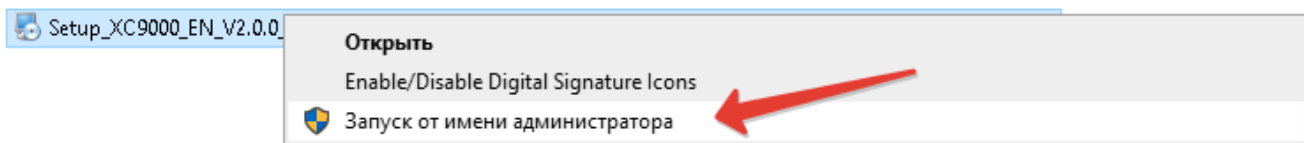
ПО поставляется на компакт-диске и состоит из:

1. Основного сервера системы (Core Server);
2. Сервера приложений (App Server);
3. Web сервера (Web Server);
4. SDK;
5. USB криптографическим ключом.

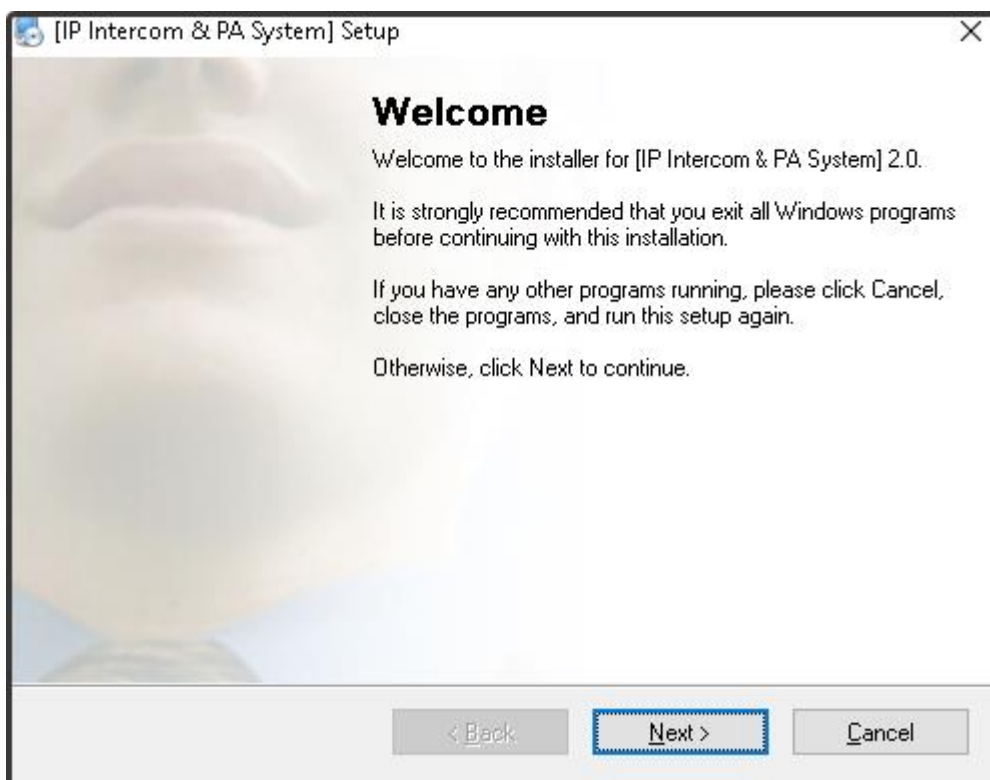
Серверная часть защищается специальным USB криптографическим ключом.

## 2.3. Шаги установки.

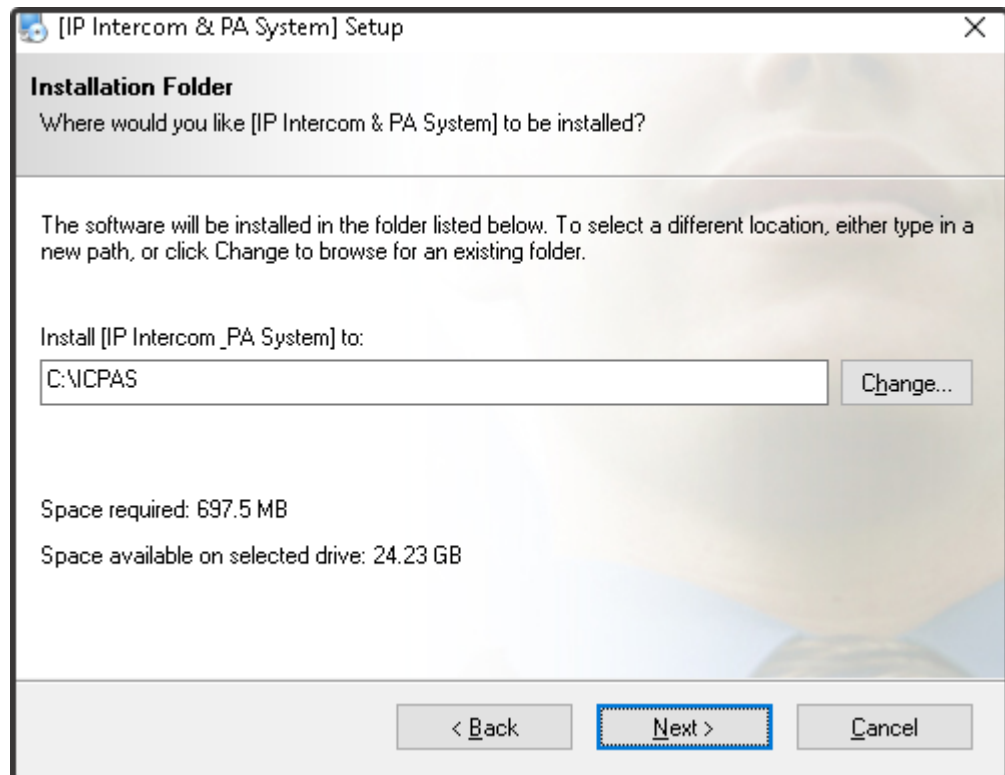
- Запустить установочный пакет «Setup\_XC9000\_EN\_V2.0.0\_20190611\_RELEASE\_Common» с правами администратора системы, как показано на рисунке ниже:



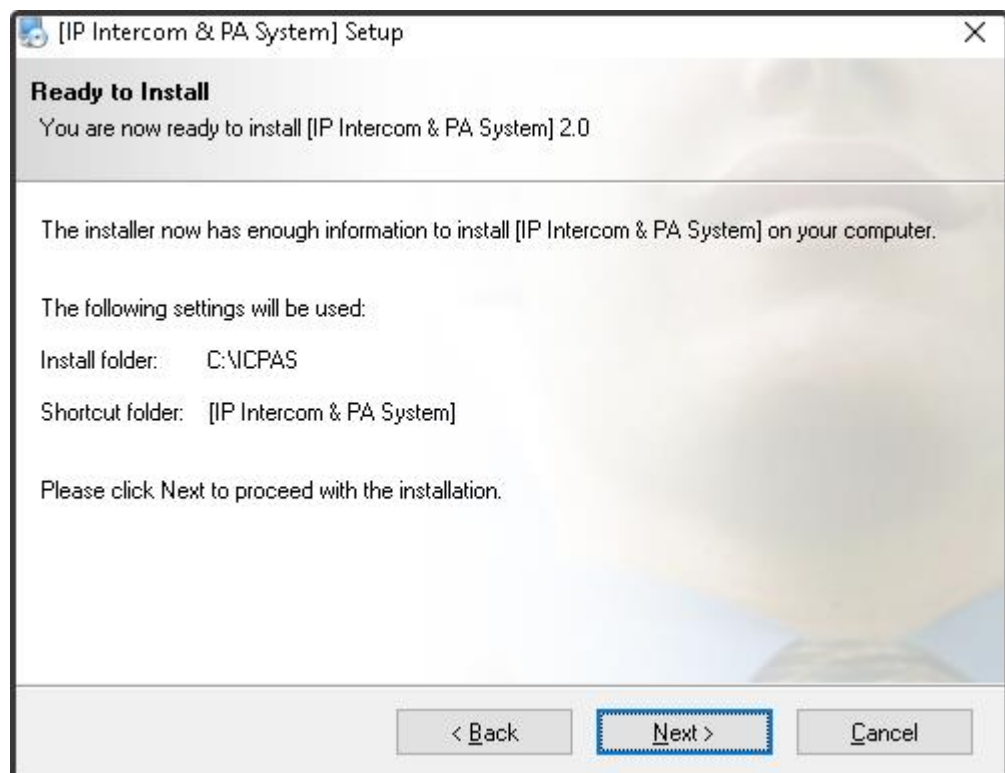
- После этого запустится окно установки программного обеспечения, нажмите "Next" для перехода к следующему окну процедуры установки.



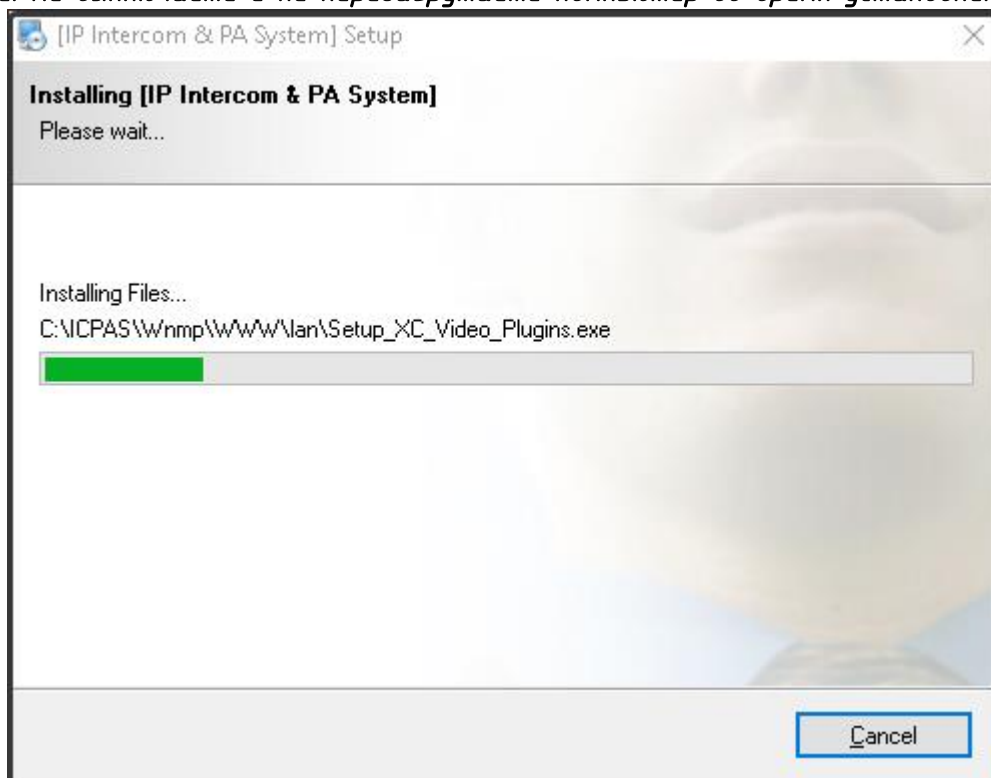
- На данном этапе установки необходимо указать путь для установки программного обеспечения (по умолчанию это C:\ICPAS) и нажать клавишу «NEXT» для перехода к следующему окну процедуры установки.



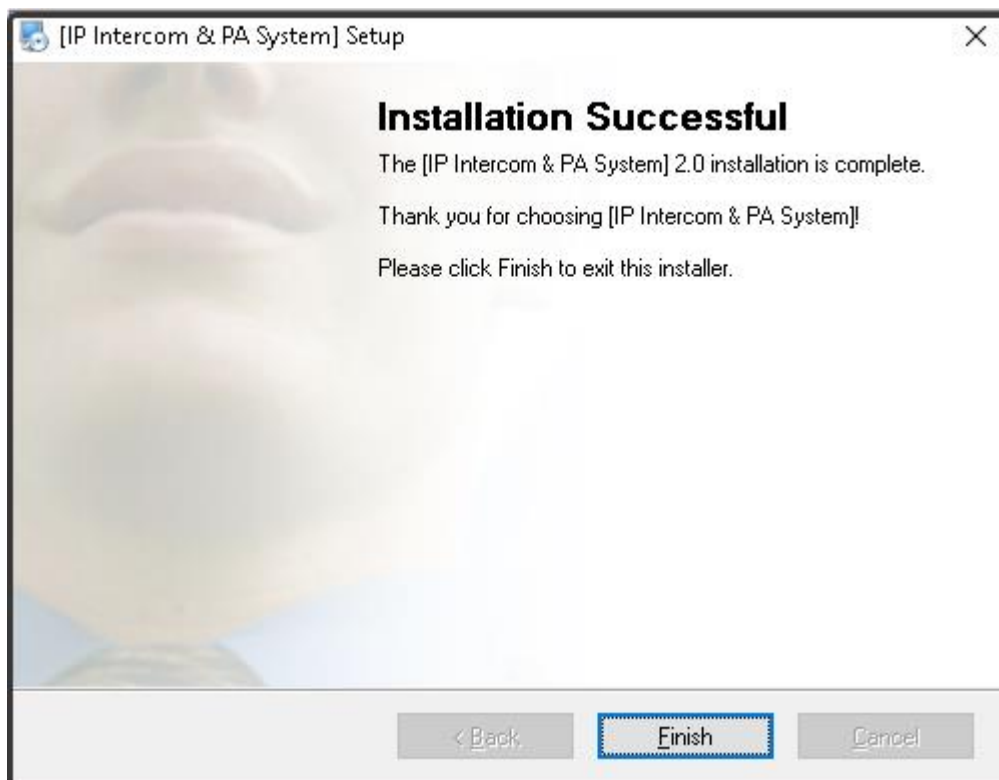
- На данном этапе установки необходимо еще раз проверить все указанные параметры, путь к папке для установки и нажать клавишу «NEXT» для запуска процесса установки



- Начнётся установка на ваш компьютер, дождитесь окончания установки.  
**Внимание! Не выключайте и не перезагружайте компьютер во время установки.**

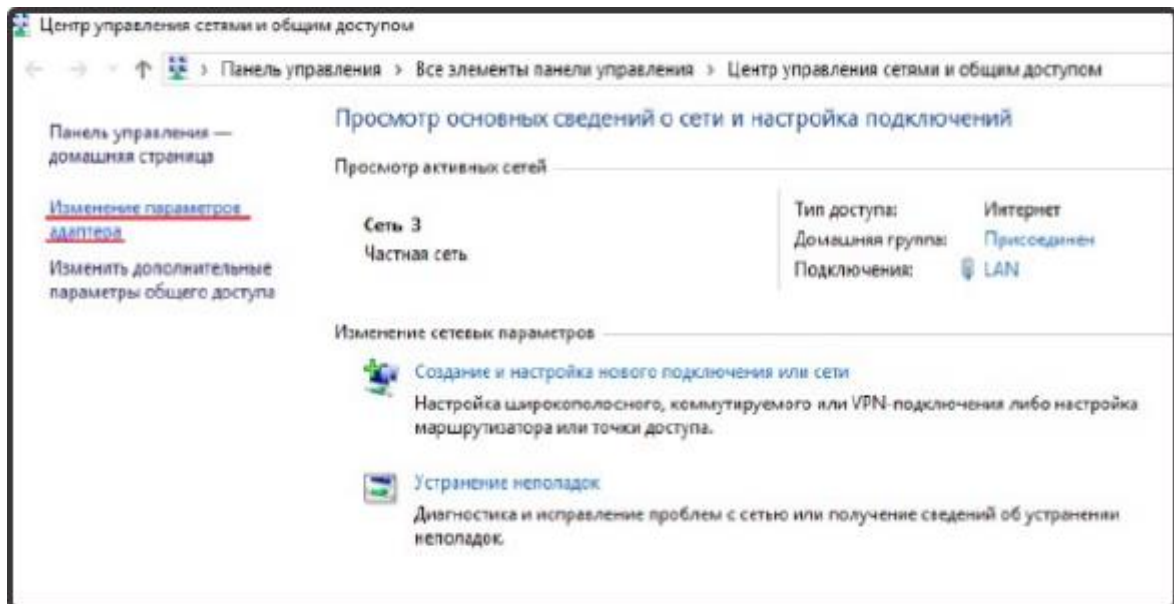


- По завершению установки нажмите клавишу «Finish»

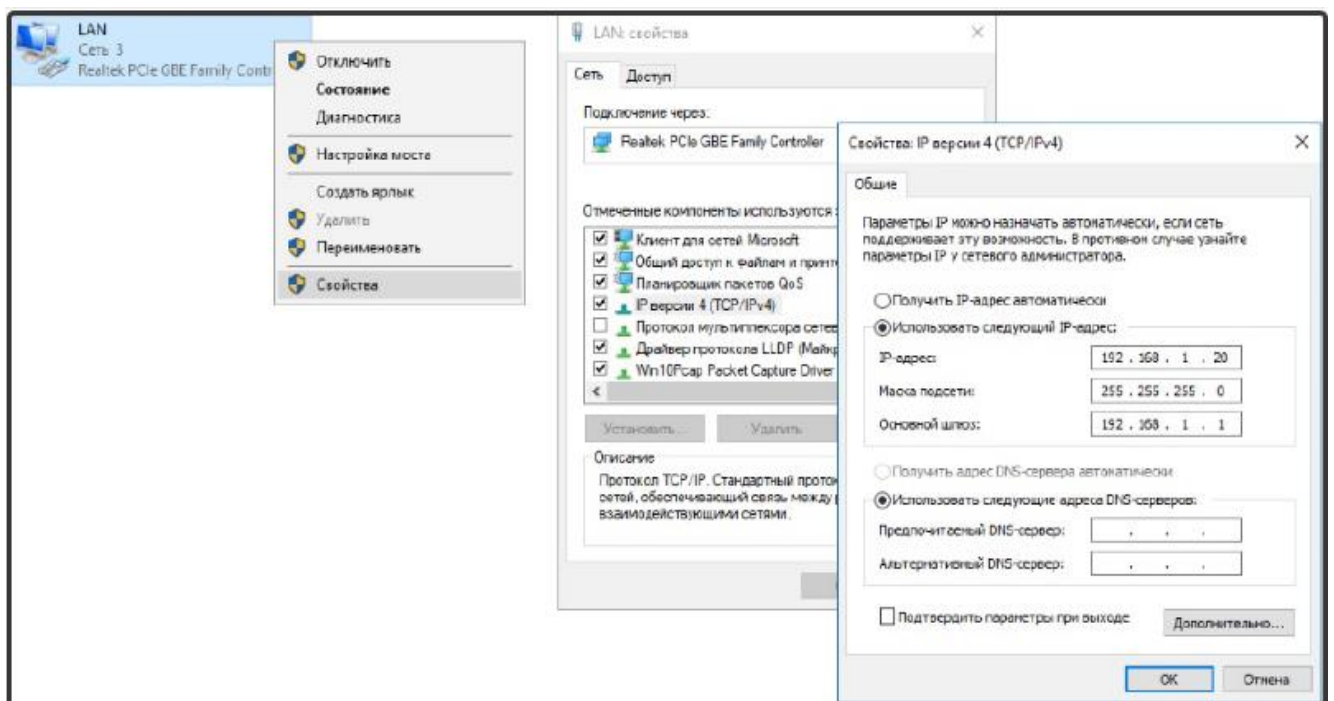


**Примечание:**

Убедитесь, что на ПК установлены все необходимые драйверы на сетевое и звуковое оборудование, в противном случае возможны ошибки в работе системы. В настройках протокола TCP/IP (v4) сетевой карты назначьте статический сетевой адрес. Для этого зайдите в «Панель управления» в раздел «Центр управления сетями и общим доступом».



Затем выбрать пункт «Изменение параметров адаптера» в данном окне необходимо выбрать ту сетевую карту, через которую будет осуществляться обмена данными в рамках Системы диспетчерской и технологической связи и внутреннего интэркома. Нажав правую кнопку мыши выбрать пункт «Свойства» и *выбрать параметр «Свойства IP версии 4 (TCP/IPv4)» где указать пункт «Использовать следующий IP-адрес»:*  
**IP-адрес** – ввести статический IP-адрес сетевой карты компьютера  
**Маска подсети** – указать используемую Маску подсети  
**Основной шлюз** – ввести IP-адрес шлюза сети





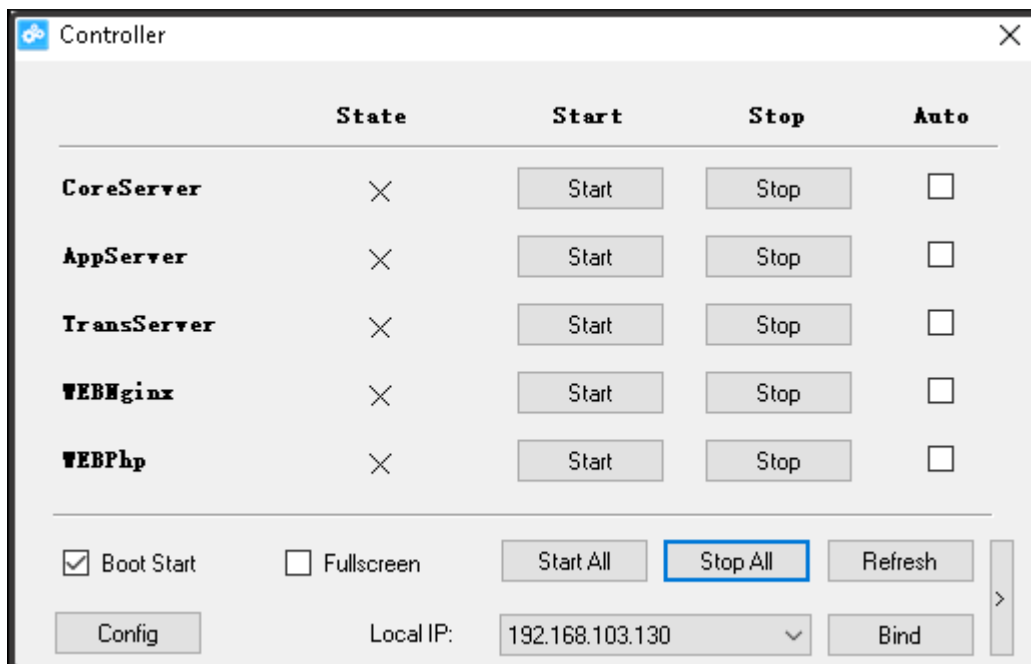
### Часть III: Настройка LPA-XC9000 Controller panel

#### 3.1. Работа с утилитой «LPA-XC9000 Controller panel».

Для запуска «LPA-XC9000 Controller panel» необходимо двойным нажатием на открыть рабочее окно приложения.



Запустится основное окно программы «LPA-XC9000 Controller panel», как показано на рисунке ниже.



#### **Core Server**

*Сбор и обработка всей информации в Системе, осуществление маршрутизации сигналов от Ядра Системы к периферийным устройствам и обратно, управление и бесперебойная работа всех устройств Системы.*

#### **Application Server**

*Отвечает за работу всех приложений в Системе*

#### **Transfer Server**

*Отвечает за взаимодействие со всеми терминалами в составе Системы.*

#### **WEB Nginx**

*Предоставляет доступ к средствам работы через представить WEB-страницу для браузера.*

#### **WEB PHP**

*Он действует как мост между WEB-страницей и внутренним сервисом.*

#### **IP-адрес**

*При наличии в компьютере нескольких сетевых карт необходимо указать ту сетевую карту, через которую будет осуществляться работа в Системе IP-интеркома.*

### 3.2. Регистрация программного обеспечения.

Для регистрации и активации доступа к программному обеспечению, в комплект поставки ХС9000 входит специальный криптографический ключ.

Установите USB-ключ криптографической защиты в USB-порт компьютера, а затем перезагрузите серверное программное обеспечение. Если у вас настроен автозапуск, система автоматически запустит контроллер ХС9000 и перейдет на веб-страницу вашего браузера.

Система готова к эксплуатации и настройке.

Система диспетчерской связи

Имя пользователя

Пароль

русский

**Запустить**

поддержка: Chrome, Firefox, Edge, IE10 выше

### *Комплект поставки*

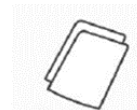
1. *Диск - 1 шт.*



2. *USB крипто ключ - 1 шт.*



3. *Руководство по быстрой установке -1 шт.*



## **О бренде LPA**

*LPA – собственная торговая марка компании ЛУИС+. LPA – это функционально полный набор устройств, оптимальных по соотношению цена/качество. Появление оборудования под маркой LPA означает, что изделия прошли все необходимые испытания, сертификацию и обеспечены полноценным сервисом и надлежащей технической поддержкой.*

*Предлагаем посетить профильный сайт, посвящённый оборудованию торговой марки LPA. Здесь Вы можете найти полезную техническую информацию и скачать всю необходимую документацию. Если у Вас возникнут технические вопросы, наши специалисты всегда будут рады помочь Вам!*

*Спасибо за то, что приобрели продукцию нашей компании!*

